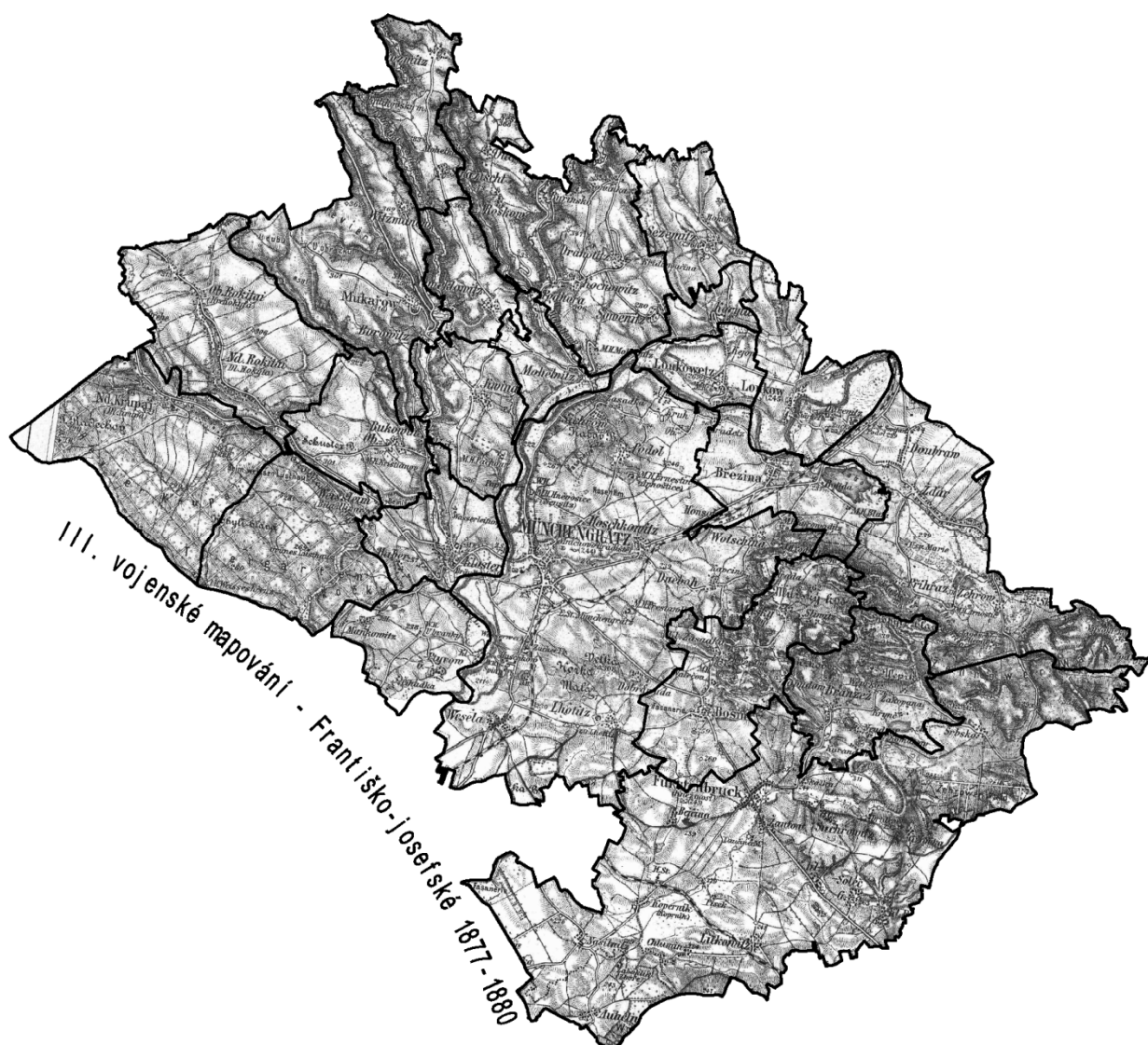


ÚZEMNĚ ANALYTICKÉ PODKLADY pro území 2116 - ORP Mnichovo Hradiště Podklady pro rozbor udržitelného rozvoje území aktualizace 2024 - textová část



TKP geo s.r.o.
Plánská 1854/6
370 07 České Budějovice

TKP
GEO

Ing. arch. Jan Kosík
Jana Palacha 1121
293 01 Mladá Boleslav



Obsah podkladů pro rozbor udržitelného rozvoje území

Seznam použitých zkratk

Úvod	str.	1	
Základní údaje	str.	3	
01.	širší územní vztahy	str.	5
02.	prostorové a funkční uspořádání území	str.	8
03.	struktura osídlení	str.	11
04.	sociodemografické podmínky a bydlení	str.	12
05.	příroda a krajina	str.	13
06.	vodní režim a horninové prostředí	str.	14
07.	kvalita životního prostředí	str.	14
08.	zemědělský půdní fond a pozemky určené k plnění funkcí lesa	str.	14
09.	občanská vybavenost včetně její dostupnosti a veřejná prostranství	str.	17
10.	dopravní a technická infrastruktura včetně jejich dostupnosti	str.	18
11.	ekonomické a hospodářské podmínky	str.	23
12.	rekreace a cestovní ruch	str.	23
13.	bezpečnost a ochrana obyvatel	str.	25

Seznam zkratk

BPEJ	bonitované půdně ekologické jednotky
EVL	evropsky významná lokalita
HSZ	Hasičský záchranný sbor
k. ú.	katastrální území
NC	nadregionální biocentrum
NK	nadregionální biokoridor
PP	přírodní památka
PR	přírodní park
PUPFL	pozemky určené k plnění funkce lesa
PÚR	Politika územního rozvoje ČR ve znění Aktualizací č. 1, 2, 3, 4, 5, 6 a 7
RC	regionální biocentrum
RK	regionální biokoridor
RÚIAN	Registr územní identifikace, adres a nemovitostí
Sčk.	Středočeský kraj
SO ORP MH	Správní obvod obce s rozšířenou působností Mnichovo Hradiště
ÚP	územní plán
ÚSES	územní systém ekologické stability
ZÚ	zastavěné území
ZÚR Sčk	Zásady územního rozvoje Středočeského kraje ve znění Aktualizací č. 1, 2, 7, 6, 3, 10, 11 a 8. aktualizace

Úvod

Vstupní data podkladů pro rozbor udržitelného rozvoje území ORP Mnichovo Hradiště.

Metodický postup obsahové části vyplývá z příslušné vyhlášky č. 500/2006 Sb. a jedná se zejména o vyhodnocení stavu a vývoje území, specifikaci hodnot a limitů jeho využití, zjištění záměrů v území jak z platné územně plánovací dokumentace, tak z územně plánovacích pokladů, urbanistických a územních studií a ostatních záměrů obcí, provedení odborných průzkumů území, získání další dostupných informací (např. statistických).

Tato data jsou zpracována podle *Metodika sledovaných jevů pro územně analytické podklady Metodický návod k příloze č. 1 vyhlášky č. 500/2006 Sb.* a podle *Požadavků Středočeského kraje na formu digitálního zpracování aktualizace ÚAP ORP 2024.*

Při aktualizaci dat v textové části byly použity následující zdroje dat:

Územně analytické podklady pro správní území obce s rozšířenou působností Mnichovo Hradiště
Ing. arch. Jan Kosík z listopadu 2020.

Databáze jednotlivých jevů ve formátu shp a dxf zpracovaných TKP geo s.r.o.

Okresní generel územního systému ekologické stability (dále i OG ÚSES) Ing. Milena Morávková z 19. 2. 2001

Statistické údaje <https://vdb.czso.cz/vdbvo2/faces/cs/index.jsf?page=home>

Územní plány jednotlivých obcí

Dotazníky jednotlivých obcí

Výkresy katastru nemovitostí jednotlivých obcí

Vlastní průzkum území

www stránek jednotlivých obcí

Hlukové mapy

<https://geoportal.mzcr.cz/shm/>

Ostatní doplňkové údaje

<https://mapy.cz/>

<https://www.horosvaz.cz/>

<https://www.estudanky.eu/>

Podklady pro rozbor udržitelného rozvoje území jsou podle *Vyhlášky č. 500/2006 Sb., o územně analytických podkladech, územně plánovací dokumentaci a způsobu evidence územně plánovací činnosti v platném znění*, rozděleny do 13 tematických okruhů. Do těchto tematických okruhů jsou zařazena pouze hodnocená relevantní data jevů z let 2020 - 2023. Celý souhrn jevů dle Přílohy č. 1 k vyhlášce č. 500/2006 Sb. je součástí datového modelu.

1. širší územní vztahy
2. prostorové a funkční uspořádání území
3. struktura osídlení
4. sociodemografické podmínky a bydlení
5. příroda a krajina
6. vodní režim a horninové prostředí
7. kvalita životního prostředí
8. zemědělský půdní fond a pozemky určené k plnění funkcí lesa
9. občanská vybavenost včetně její dostupnosti a veřejná prostranství
10. dopravní a technická infrastruktura včetně jejich dostupnosti
11. ekonomické a hospodářské podmínky
12. rekreace a cestovní ruch
13. bezpečnost a ochrana obyvatel

Tyto okruhy obsahují vyhodnocení vybraných jevů uvedených v *Příloze č. 1 k vyhlášce č. 500/2006 Sb.* Pro rozřazení těchto jevů do jednotlivých okruhů neexistuje žádný metodický pokyn a je jen na zpracovateli vyhodnocení, který a jaký z jevů zařadí kam. Některé jevy mohou být obsaženy i ve více tematických okruzích s rozdílným dopadem na vývoj území, jeho hodnot a limit využití území. Pro hodnocení jsou vybrány takové jevy, které se nepravidelně vyskytují ve všech obcích SO ORP MH.

Pro rozbor udržitelného rozvoje SO ORP MH jsou tyto tematické okruhy zařazeny do tří pilířů.

- Z** Životní prostředí (environmentální pilíř) se dělí dle způsobu hodnocení na tři skupiny okruhů, jejichž součet dává výslednou hodnotu.
a (1, 5 a 7) **b** (6 a 13) **c** (2 a 8)
- H** Hospodářský pilíř se skládá z následujících skupin okruhů.
a (9 a 12) **b** (10) **c** (2, 11 a 12)
- S** Sociální pilíř se skládá z následujících skupin okruhů.
a (9, 10 a 12) **b** (2, 4, 5 a 8) **c** (12 a 13)

Rozbor udržitelného rozvoje je zpracován na základě uvedených podkladů pro zjištění a vyhodnocení udržitelného rozvoje zjištěním pozitivních a negativních stránek území, pro 13 tematických oblastí uvedených ve vyhlášce pro celé území SO ORP MH.

Výsledná tabulka kartogramu vyhodnocení obsahuje dle požadavku Sčk. pouze tři sloupce: název obce, číslo obce dle RÚIAN a hodnocení obce dle metodiky výčtem počátečních písmen pilířů se špatným stavem doplněné barvou kartogramu.

Všechny pilíře dobré (prázdný textový řetězec), **Z** špatný stav pilíře Z (životního prostředí), **H** špatný stav pilíře H (hospodářský pilíř), **S** špatný stav pilíře S (sociální pilíř), **HS** špatný stav pilířů HS, **ZHS** špatný stav všech tří pilířů ZHS.

V SO ORP MH se vyskytují a v grafické části jsou zobrazeny následující jevy část A:

1, 1a, 1b, 2, 3, 3a, 4a, 5a, 8a, 11, 11a, 13a, 16, 17a, 17b, 21, 23a, 25a, 27a, 30, 32, 33, 34, 36, 36b, 37a, 41, 42a, 43, 43a, 44, 45, 46, 47, 49, 50a, 52a, 52b, 53, 54a, 57, 60, 61, 62, 64, 64a, 65, 67, 68, 69, 70, 71, 72, 73, 74, 75, 82a, 82b, 85, 93a, 94a, 102a, 105a, 106, 110a, 112a, 113a, 114, 116a, 118, 118a, 119.

V SO ORP MH se vyskytují a v grafické části jsou zobrazeny následující jevy část B:

6, 15, 33, 34

Z toho pro rozbor udržitelného rozvoje jen jevy následující, ostatní z hlediska posouzení nemají na hodnocení vliv tím, že se vyskytují na území všech obcí nebo pouze v jedné.

1b, 3, 5a, 8a, 11, 21, 23a, 25a, 27a, 30, 32, 33, 34, 41, 44, 50a, 52a, 52b, 53, 62, 63, 64, 68, 69, 70, 75, 93a, 94a, 102a, 106, 107, 110a, 112a.

Celé správní území SO ORP MH se nachází ve vymezeném území Ministerstva obrany

Grafická část dokumentace je řešena podle Požadavků Středočeského kraje na formu digitálního zpracování aktualizace ÚAP ORP 2024. Vektorová data jsou ve formátu ESRI SHP ve struktuře definované datovým modelem DMG ÚAP, verze 5.2. a uložena do adresářů členěných podle jevů vyhlášky. Do příslušných adresářů jsou uloženy pouze soubory obsahující nějaké objekty.

Výkresová část se skládá ze čtyř výkresů

- 2116_lim.pdf, 2116_lim.png(+pgw) výkres limitů
- 2116_hod.pdf, 2116_hod.png(+pgw) výkres hodnot
- 2116_zam.pdf, 2116_zam.png(+pgw) výkres záměrů
- 2116_pro.pdf, 2116_pro.png(+pgw) problémový výkres

V rámci aktualizace problémového výkresu byly vypuštěny polygony faktorů, z nichž nelze vyvodit příslušné doporučení/řešení pro územně plánovací dokumentaci. V textové části B jsou vyjmenovány problémy a záměry zjištěnými při průzkumu území.

Základní údaje

Základní údaje obsahují statistická i obecná data o umístění SO ORP MH v rámci kraje, jeho správním uspořádání a členění včetně údajů o územně plánovací dokumentaci.

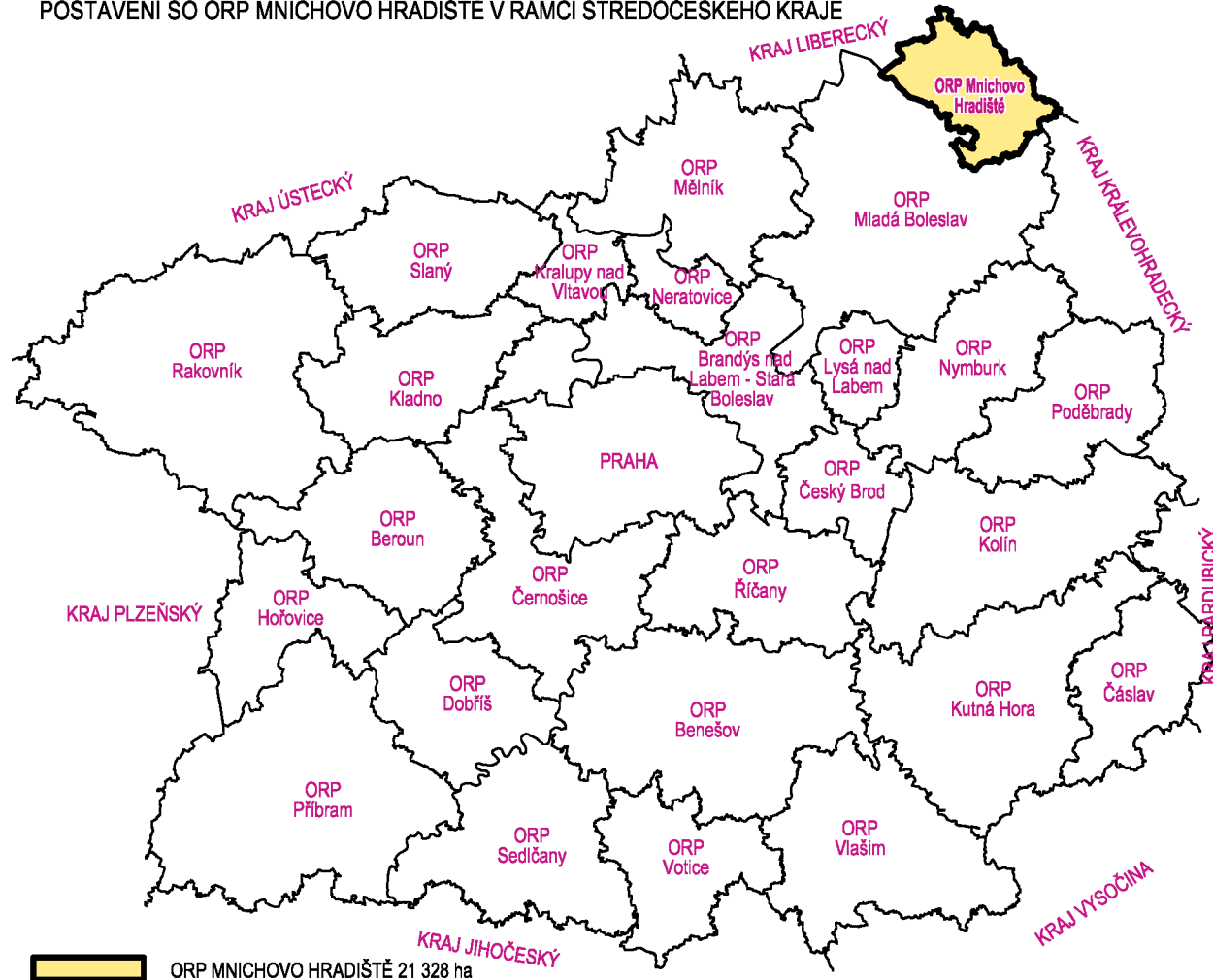
Správní obvod obce s rozšířenou působností Mnichovo Hradiště se rozkládá v severní části Středočeského kraje.

V rámci Středočeského kraje hraničí se správními obvody obce s rozšířenou působností Mladá Boleslav.

V rámci Libereckého kraje hraničí se správním obvodem obce s rozšířenou působností Česká Lípa.

V rámci Královéhradeckého kraje hraničí se správním obvodem obcí s rozšířenou působností Turnov a Jičín.

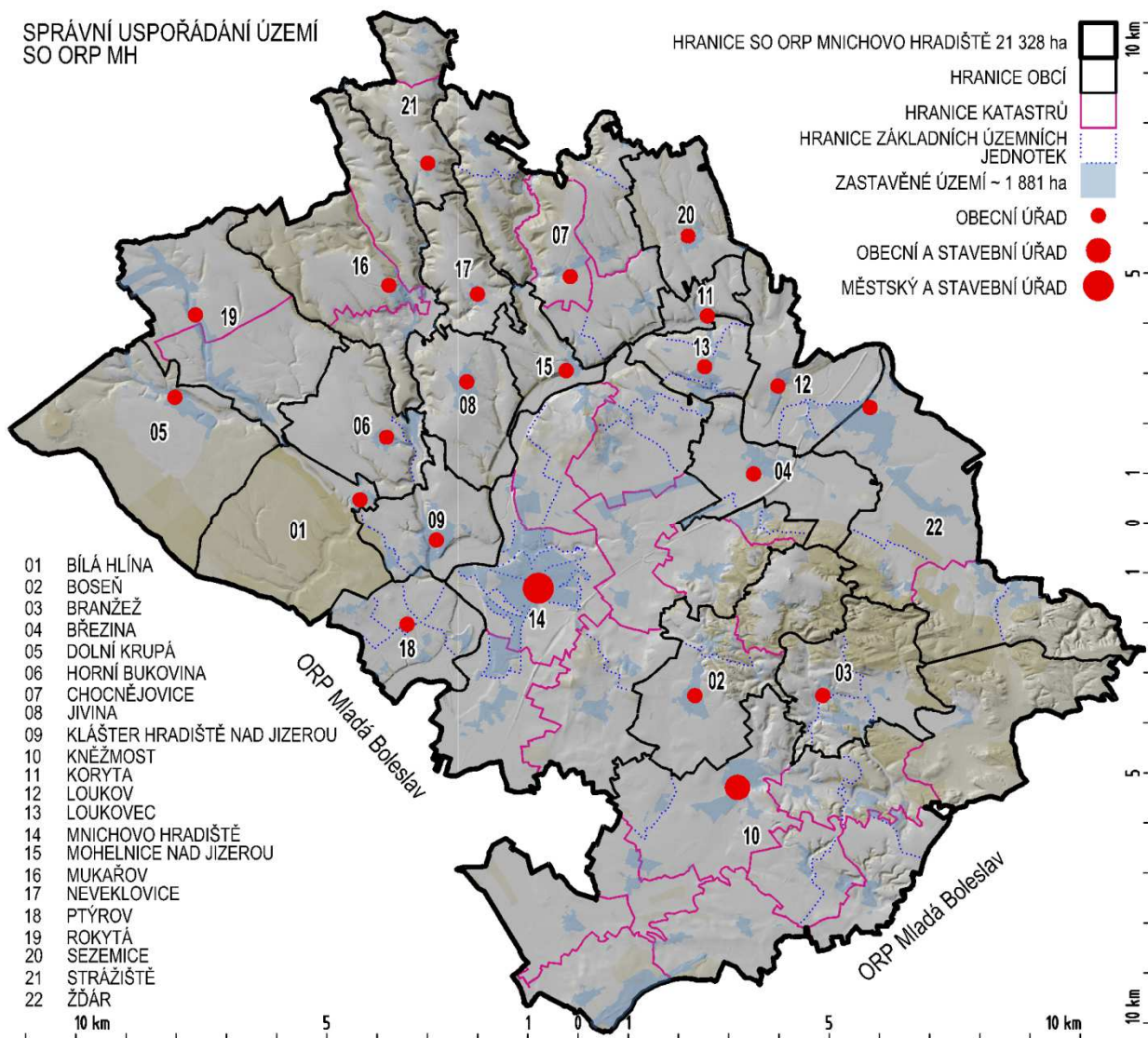
POSTAVENÍ SO ORP MNICHOVO HRADIŠTĚ V RÁMCI STŘEDOČESKÉHO KRAJE



SO ORP MH je se svými 18 673 (2023) obyvateli druhý s nejnižším počtem obyvatel ve srovnání s ostatními ORP Středočeského kraje. Podíl počtu jeho obyvatel činí pouze 1,28% z celkového počtu 1 455 940 (2023) obyvatel kraje.

SO ORP MH je s velikostí 21 250 ha čtvrtý nejmenší ve srovnání ploch území ostatních ORP Středočeského kraje. Podíl plochy činí pouze 1,94% z celkové plochy 1 092 851 ha Středočeského kraje.

SPRÁVNÍ USPOŘÁDÁNÍ ÚZEMÍ
SO ORP MH



- 01 BÍLÁ HLÍNA
- 02 BOSEŇ
- 03 BRANŽEŽ
- 04 BŘEZINA
- 05 DOLNÍ KRUPÁ
- 06 HORNÍ BUKOVINA
- 07 CHOČNĚJOVICE
- 08 JIVINA
- 09 KLÁŠTER HRADIŠTĚ NAD JIZEROU
- 10 KNĚŽMOST
- 11 KORYTA
- 12 LOUKOV
- 13 LOUKOVEC
- 14 MNICHOVO HRADIŠTĚ
- 15 MOHELNICE NAD JIZEROU
- 16 MUKAŘOV
- 17 NEVEKLOVICE
- 18 PTÝROV
- 19 ROKYTÁ
- 20 SEZEMICE
- 21 STRÁŽIŠTĚ
- 22 ŽDĀR

ÚAP	kód obce	název obce	počet ZÚJ	plocha obce ha	m.n.m.	počet ob. (2023)	ÚP účinnost
01	565750	Bílá Hlína	1	857	294-228	115	ÚP návrh 2024
02	535516	Boseň	3	993	462-242	527	Z2 14.7.2022
03	571946	Branžež	3	670	388-252	281	Z2 25.06.2021
04	535567	Březina	2	562	407-230	438	Z1 23.12.2021
05	535711	Dolní Krupá	1	1120	392-254	248	Z1 28.1.2022
06	535834	Horní Bukovina	2	554	323-230	261	ÚP 12.12.2020
07	535923	Chočnějovice	7	1334	390-228	428	Z2 27.7.2019
08	535974	Jivina	1	507	312-222	482	Z3 31.5.2025
09	536024	Klášteř	2	462	300-219	1018	Z2 4.6.2020
10	536041	Kněžmost	14	4044	360-220	2359	Z1 1.10.2023
11	599557	Koryta	1	166	293-230	119	Z2. 27.7.2023
12	570770	Loukov	3	589	292-230	191	ÚP 24.12.2020
13	536261	Loukovec	3	286	274-227	379	Z2 13.10.2023
14	536326	Mnichovo Hradiště	30	3431	410-215	8950	Z1 31.5.2024
15	565822	Mohelnice nad Jizerou	1	268	328-226	95	ZÚ 16.8.2007
16	571865	Mukařov	3	1102	390-236	211	Z1 20.1.2023
17	571997	Neveklovice	1	351	363-240	72	ÚP 16.6.2021
18	571938	Ptýřov	5	491	281-213	334	Z2 7.7.2023
19	529605	Rokyta	2	1061	293-253	364	Z1 30.12.2021
20	599573	Sezemice	1	440	358-248	135	Z1 18.5.2009
21	517881	StrážířtĚ	2	480	395-256	134	Z1 8.3.2023
22	536971	Žďár	6	1481	372-234	1532	Z2 11.7.2024
SO ORP MH celkem				21250	462-215	18673	

01. Širší územní vztahy

1.a posouzení z pohledu Politiky územního rozvoje ČR v aktualizovaném znění

SO ORP MH není zařazen do žádné rozvojové oblasti vymezené v Politice územního rozvoje v aktualizovaném znění.

SO ORP MH je součástí Rozvojové osy OS3 Praha-Liberec-hranice ČR/Německo, Polsko (-Görlitz/Zgorzelec). Obce mimo rozvojové oblasti, s výraznou vazbou na významné dopravní cesty, tj. silnice D10 a R35.

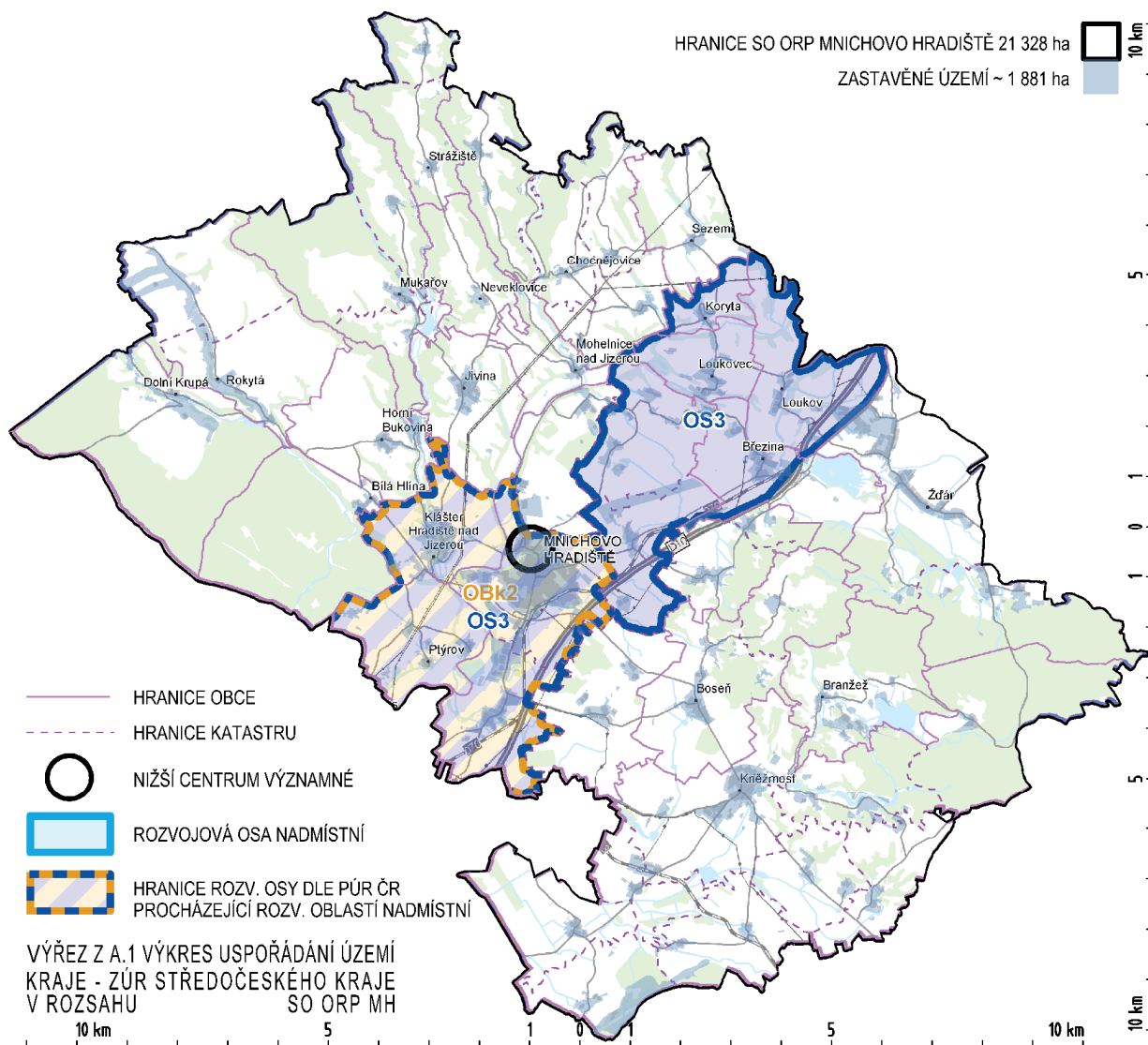
Úkoly pro územní plánování nebyly pro rozvojovou osu OS3 specifikovány, platí pouze obecné požadavky, které jsou uvedeny v PÚR.

ŽD8 Koridor konvenční železniční dopravy hranice Polsko/ČR - Liberec - Mladá Boleslav - Praha.

Úkoly pro územní plánování:

Vymezit koridor železničního spojení Praha-Mladá Boleslav-Liberec-hranice ČR/Polsko.

1.b posouzení z pohledu Zásad územního rozvoje Středočeského kraje v aktualizovaném znění



Pro SO ORP MH ZÚR Sčk stanovuje obecné priority územního plánování kraje pro zajištění udržitelného rozvoje území.

Pro ORP MH ZÚR Sčk zpřesňuje vymezení rozvojových oblastí a rozvojových os, vymezených v PÚR a vymezení rozvojových oblastí, rozvojových os a rozvojových center krajského významu následujícím způsobem.

Rozvojová osa OS3 - Praha - Mladá Boleslav - Liberec je v SO ORP MH vymezena takto:

04 Březina západní část, 09 Klášter Hradiště nad Jizerou, 11 Koryta, 12 Loukov západní část, 13 Loukovec, 14 Mnichovo Hradiště (k.ú. Mnichovo Hradiště, Hoškovice, Podolí u Mnichova hradiště, Veselá u Mnichova Hradiště).

Rozvojová oblast OBk2 Mladá Boleslav - Mnichovo Hradiště je v SO ORP MH vymezena takto: 09 Klášter Hradiště nad Jizerou, 14 Mnichovo Hradiště (k.ú. Mnichovo Hradiště, Veselá u Mnichova Hradiště), 18 Ptýrov.

Pro SO ORP MH ZÚR Sčk stanovují tyto úkoly pro územní plánování:

- a) v obcích s nedostatečnou ochranou před záplavami vymezovat plochy pro realizaci odpovídajících opatření povodňové ochrany sídel a pro regulaci odtokových poměrů na území obcí podél vodních toků:
Březina - Jizera, Klášter Hradiště nad Jizerou (též součást OBk2) - Zábrdka, Jizera, Loukov - Jizera, Loukovec - Jizera, Mnichovo Hradiště - Jizera, Ptýrov - Jizera
- b) ověřit možnosti nového využití areálu letiště Mnichovo Hradiště (napojení z MÚK Březina na D10)
- c) pro silnice, pro silnice II. (III.) třídy koridor v šířce 180 m neuvádí-li se u konkrétního koridoru jinak:

Pro SO ORP MH ZÚR Sčk vymezuje následující koridory staveb jako VPS:

Silniční doprava:

koridor pro umístění stavby D139 - silnice II/268 Boseň, obchvat

koridor pro umístění stavby D140 - silnice II/268 Kněžmost, obchvat

poznámka: vedení obchvatu zastavěným územím Kněžmosta je značně problematické až nereálné.

Železniční doprava:

územní rezerva pro umístění stavby D604 železniční trať č. 070 – Mnichovo Hradiště (Březina, Mnichovo Hradiště)

územní rezerva pro umístění stavby D605 železniční trať č. 070 – Loukov (Loukov, Žďár)

Cyklistická doprava

ZÚR Sčk stanovují tyto úkoly pro územní plánování

- navrhovat nahrazení cyklotras nezávisle vedenými cyklostezkami, a to zejména v případech dálkových „cyklotras“, v území rozvojových oblastí (vč. jejich okolí) a v turisticky atraktivních územích;
- cyklotrasy ve společném koridoru s automobilovou dopravou pouze na silnicích s omezeným provozem automobilové dopravy, případně ve vyhrazených jízdních pružích pro cyklisty nebo v ochranných jízdních pružích pro cyklisty jako součást pozemních komunikací;
- v územních plánech vymezovat cyklostezky a cyklotrasy v souladu s platnou koncepcí „Generel cyklistických tras a cyklostezek Středočeského kraje“.

SO ORP MH ZÚR Sčk nevymezuje žádné koridory a plochy technické infrastruktury republikového významu.

Jev **A021** Pro SO ORP MH ZÚR Sčk vymezují následující plochy a koridory nadregionálního a regionálního územního systému ekologické stability jako VPO:

nadregionální biocentra	NC43	Příhrazské skály
nadregionální biokoridory	NK31	Údolí Kamenice a Jizery - Příhrazské skály
	NK32	Příhrazské skály - K10
	NK33	Břehyně Pecopala - Příhrazské skály
	NK35	Příhrazské skály - Les Království, osa borová

regionální biocentra	RC1229	Nový rybník a mokřady
	RC1238	Haškov
	RC1240	Radechov
	RC1255	Vicmanov
	RC1332	Březinka - Na bahnech
	RC1793	Na Mohelce
	RC534595	Hněvousice
regionální biokoridory:	RK664	Vicmanov-Zourov
	RK666	Údolí Mohelky - Na Mohelce
	RK667	Na Mohelce - K 32
	RK681	Vrch Baba u Kosmonos - Nový rybník
	RK698	Nový rybník a mokřad - Příhrazské skály
	RK6001	Údolí Plakánek - Příhrazské skály

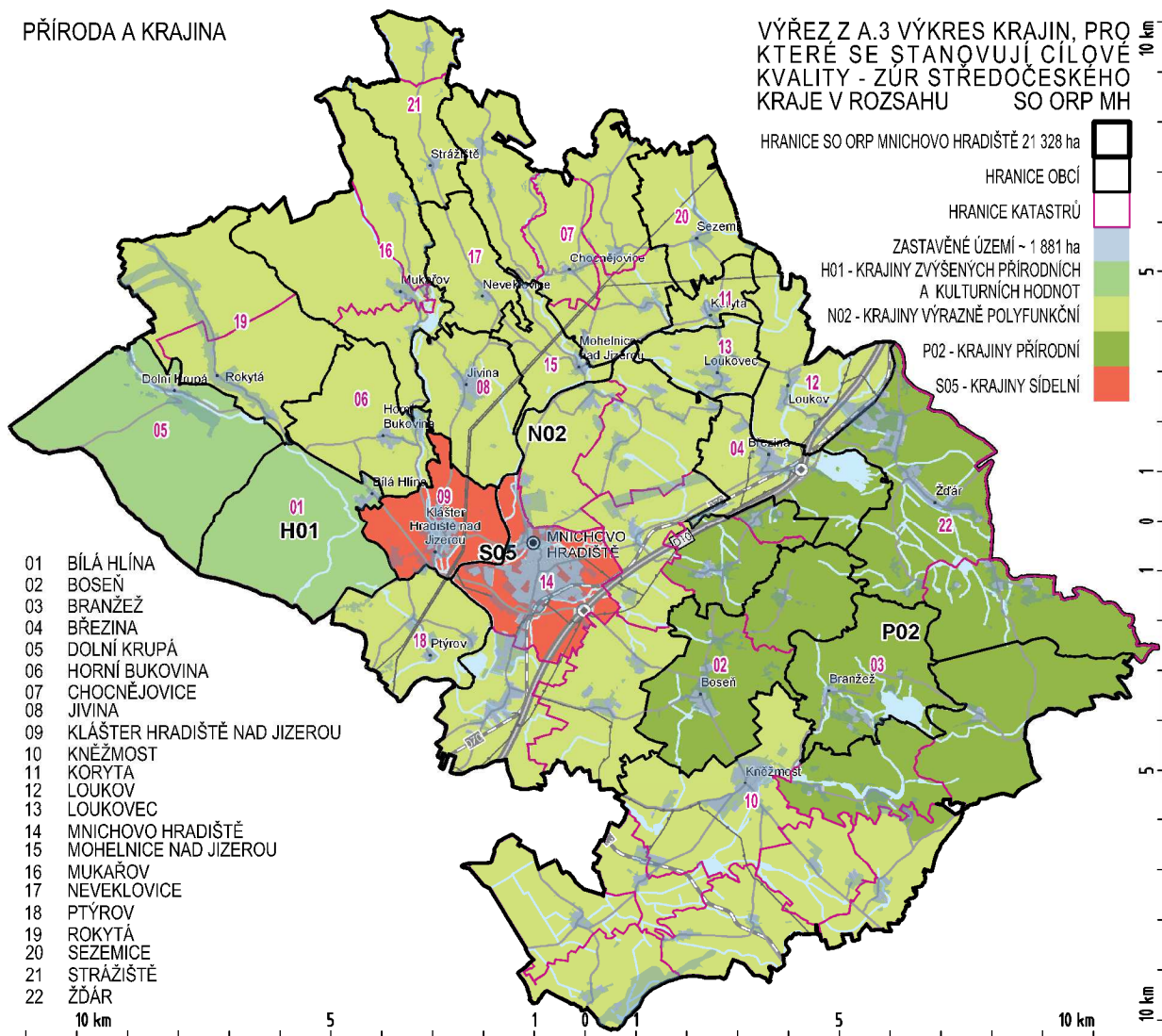
poznámka:

Označení ÚSES dle ZÚR je odlišné od jednotného standardu

ZÚR Sčk dále upřesňují územní podmínky koncepce ochrany a rozvoje přírodních, kulturních a civilizačních hodnot území a vymezují cílové charakteristiky krajiny.

Jev **A017b** ZÚR Sčk vymezují v území SO ORP MH pět krajinných typů: **H01** - krajina zvýšených přírodních a kulturních hodnot, **N02** - krajina výrazně polyfunkční, **P02** - krajina přírodní, **S05** - krajina sídelní a **U01** - krajina příměstská. Cílové charakteristiky krajinných typů včetně základních zásad péče o krajinu při plánování změn v území a rozhodování o nich jsou uvedeny v textové části ZÚR Sčk.

PŘÍRODA A KRAJINA



Úkoly pro územní plánování:

V navrhovaných územních plánech a změnách územních plánů respektovat obecné požadavky územního plánování uvedené v PÚR a ZÚR Sčk včetně základních zásad péče o krajinu.

Do navrhovaných územních plánů a změn územních plánů zahrnout veřejně prospěšné stavby a opatření ze ZÚR Sčk.

V navrhovaných územních plánech a jejich změnách do ploch přírodních N zařazovat důsledně pozemky v 1. a 2. zóně chráněné krajinné oblasti, pozemky v ostatních zvláště chráněných územích, pozemky evropsky významných lokalit včetně pozemků smluvně chráněných, pozemky biocenter a výjimečně pozemky související dopravní a technické infrastruktury. Do tohoto výčtu nepatří plochy biokoridorů.

Z této tematické oblasti je do rozboru udržitelného rozvoje zahrnut jev **A021 bez lokálních prvků ÚSES**, které se vyskytují v každé obci a nemají tak z hlediska porovnatelnosti žádný význam. Existence tohoto jevu na území obce znamená kladnou hodnotu v pilíři Z.

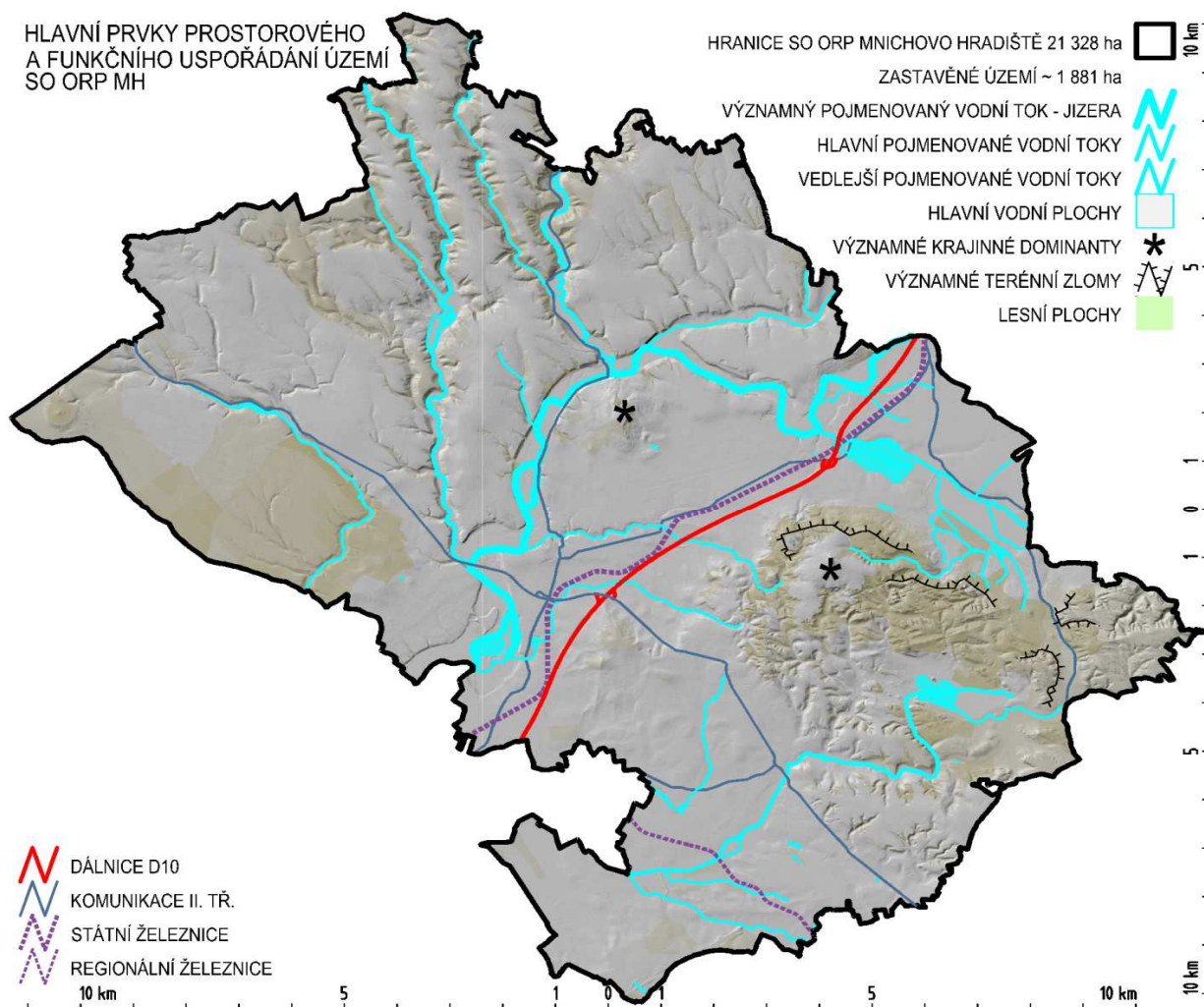
02. prostorové a funkční uspořádání území

Do tematického okruhu Prostorové a funkční uspořádání území v SO ORP MH jsou zahrnuty pouze tyto jevy:

Platná územně plánovací dokumentace, podíl navrhovaných ploch pro B a S dle ÚP a podíl navrhovaných pro H, V dle ÚP.

Sledované jevy prostorového uspořádání řešeného území vyznačené na schématu SO ORP MH.

Jevy **A093a** - pozemní komunikace a **A094a** - železnice jsou zahrnuty do tematického okruhu **10** - dopravní a technická infrastruktura, **A011** - Významné urbanistické a krajinné hodnoty jsou zahrnuty do tematického okruhu **12** - rekreace a cestovní ruch.



Plochy změn vymezené v územních plánech se standardně rozdělují na plochy změn v krajině **K**, které leží vždy mimo zastavěné území, transformační plochy **T**, které leží pouze v zastavěném území, zastavitelné plochy **Z**, které mohou ležet jak v zastavěném, tak i nezastavěném území. Tyto rozvojové plochy jsou doplněny koridory dopravní a technické infrastruktury **CD/CT**.

Základní údaje o obci					Rozvojové plochy členěné podle druhu v ha				
ÚAP	kód obce	název obce	plocha ha	počet ob.	K	T	Z	CD/CT	celkem
1	565750	Bílá Hlína <i>dle návrhu ÚP</i>	857	115			2,29		2,29
2	535516	Boseň	993	527	18,83	4,25	50,51		73,59
3	571946	Branžež	670	281	68,71	2,50	22,63		93,84
4	535567	Březina	562	438		4,35	25,64		29,99
5	535711	Dolní Krupá	1120	248		0,43	10,61		11,04
6	535834	Horní Bukovina	554	261			5,82		5,82
7	535923	Chocnějovice	1334	428	41,11	1,53	31,81		74,45
8	535974	Jivina	507	482		0,23	4,90		5,13
9	536024	Klášter Hradiště nad Jizerou	462	1018	3,34	0,10	14,82	0,14	18,40
10	536041	Kněžmost	4044	2359	111,12	10,03	120,81		241,95
11	599557	Koryta	166	119	2,93		3,97		6,90
12	570770	Loukov	589	191		0,71	10,00		10,71
13	536261	Loukovec	286	379		0,05	16,38		16,43
14	536326	Mnichovo Hradiště	3431	8950	32,70	14,89	149,64	9,15	206,38
15	565822	Mohelnice nad Jizerou	268	95					0,00
16	571865	Mukařov	1102	211	1,58	3,30	3,30		7,18
17	571997	Neveklovice	351	72		0,53	0,53		0,67
18	571938	Ptýrov	491	334	0,91	6,91	6,91		7,82
19	529605	Rokytá	1061	364		7,09	7,09		7,09
20	599573	Sezemice	440	135		4,88	4,88		4,88
21	517881	Strážiště	480	134		6,01	6,01		6,10
22	536971	Žďár	1481	1532	3,81	38,21	38,21		43,65
Celkové údaje v ha			21250	18673	285,03	43,23	536,75	9,30	865,01
Podíl rozvojových ploch k celkové výměře obcí v %					1,34%	0,20%	2,53%	0,04%	4,07%

V SO ORP MH je navrženo celkem 180 změn v krajině, 50 ploch transformačních, 636 zastavitelných ploch a 8 koridorů dopravy.

Funkční uspořádání řešeného území je řešeno v ÚP jednotlivých obcí, které jednotlivé plochy s rozdílným způsobem využití zařazuje do následujících ploch:

A = zemědělské, **B** = bydlení, **D** = doprava, **H** = smíšené výrobní, **L** = lesní, **N** = přírodní, **M** = smíšené nezastavěné území, **O** = občanské vybavení, **P** = veřejná prostranství, **R** = rekreace, **S** = smíšené obytné, **T** = technická infrastruktura, **V** = výroba, **W** = vodní a vodohospodářské, **X** = specifické využití, **Z** = zeleň.

U obcí, které nemají zpracovaný územní plán (Mohelnice nad Jizerou), je funkční uspořádání dáno způsobem stávajícího využití a kulturou uvedenou v katastru nemovitostí.

Úkoly pro územní plánování:

V navrhovaných ÚP respektovat metodiku způsobu označování stabilizovaných ploch s rozdílným způsobem využití (RZV) a ploch změnových. Ve změnách ÚP upravit značení rozvojových ploch tak, aby odpovídaly standardu.

Z této tematické oblasti je do rozboru udržitelného rozvoje zahrnut jev Platná územně plánovací dokumentace a jev **A001b** - rozvojové plochy na území obce.

Existence platné územně plánovací dokumentace pro území obce znamená kladnou hodnotu v pilíři **S**.

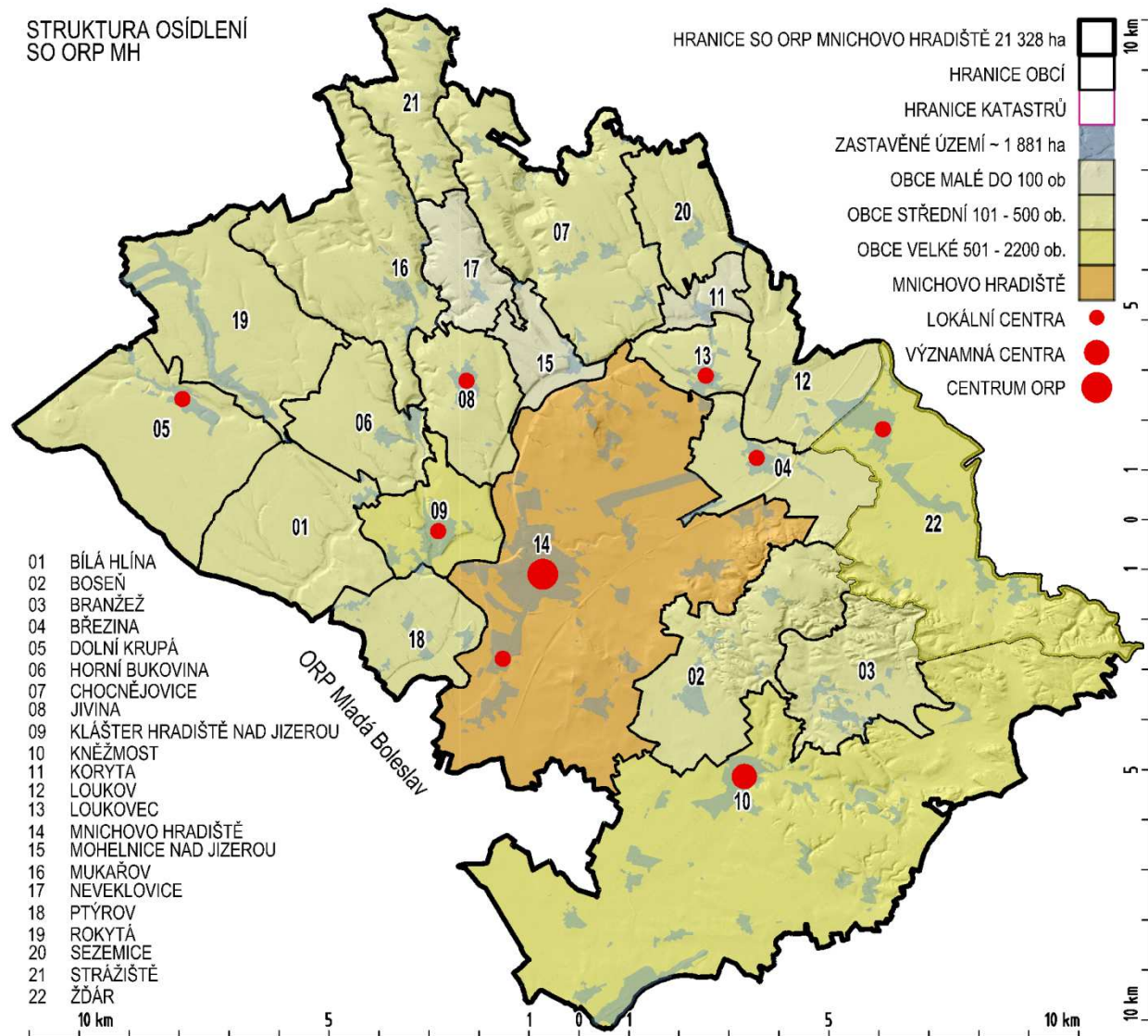
Jev **A001b** Porovnání podílu navrhovaných ploch **B** a **S** s celkovou hodnotou těchto ploch v obci s mediánem pro celé SO ORP MH (54,72%). Vyšší nebo stejné číslo znamená kladnou hodnotu v pilíři **S**.

Jev **A001b** Porovnání podílu navrhovaných ploch **H** a **V** s celkovou hodnotou těchto ploch v obci s mediánem pro celé SO ORP MH (1,24%). Vyšší nebo stejné číslo znamená kladnou hodnotu v pilíři **H**.

Základní údaje o obci				Rozvojové plochy členěné podle funkčního využití v ha																
ÚAP	kód obce	název obce	plocha ha	počet ob.	A	B	D	H	L	M	N	O	P	R	S	T	V	W	Z	celkem
1	565750	Bílá Hlína dle návrhu ÚP	857	114		0,53	0,05						0,39	0,35	0,44				0,53	2,29
2	535516	Boseň	993	494	26,39	16,85	14,06					1,87	3,58		7,38			0,03	3,43	73,59
3	571946	Branžež	670	240	69,16	4,59	2,37					0,13	0,47	10,64	3,11	0,24	0,82	0,71	1,61	93,84
4	535567	Březina	663	408		13,12						10,37			4,35		2,15			29,99
5	535711	Dolní Krupá	1120	251		10,15								0,28	0,26		0,35			11,04
6	535834	Horní Bukovina	554	242		3,19							1,32		1,27					5,82
7	535923	Chocnějovice	1334	425	32,38	20,96	2,02		7,40			2,59	0,02	2,09	3,66	0,64	0,36	0,28	2,06	74,45
8	535974	Jívina	506	475		4,01						0,49				0,42				5,13
9	536024	Klášteř Hradiště nad Jizerou	462	999		9,87	0,24					0,20	4,32				2,46	0,82	0,49	18,40
10	536041	Kněžmost	4047	2147	105,48	38,53	23,11		2,01			2,98	4,38	16,78	7,40	0,49	25,44	0,97	13,99	247,39
11	599557	Koryta	166	88		1,80				0,71	2,21		0,08		1,78	0,09				6,90
12	570770	Loukov	589	173		5,04		0,68				0,71	0,09				1,49		2,70	10,71
13	536261	Loukovec	262	346		15,12							1,31							16,43
14	536326	Mnichovo Hradiště	3432	8846		64,44	38,09	0,12		21,84		21,43		5,64	0,37	0,22	39,33	7,86	4,04	206,38
15	565822	Mohelnice nad Jizerou	267	93																
nemá ÚP																				
16	571865	Mukařov	1102	204		3,45	0,13		1,43			1,23					0,32	0,08	0,53	7,18
17	571997	Neveklovice	351	67			0,54					0,14								0,67
18	571938	Plýrov	491	298		5,36	0,36					1,51						0,60		7,82
19	529605	Rokyta	1062	298		5,36							1,73							7,09
20	599573	Sezemice	440	127		4,37						0,51								4,88
21	517881	Strážístě	480	128		3,56								0,79		0,27				6,10
22	536971	Žďar	1480	1428		27,37					3,55	1,33	6,93	0,59	0,19	0,68	0,70		4,73	43,65
Celkové údaje v ha			21328	17891	233,42	257,68	80,95	0,80	10,84	25,55	5,76	46,96	24,23	37,16	30,20	3,04	73,41	11,35	34,09	874,30
Podíl rozvojových ploch k celkové výměře obcí v %					1,10	1,21	0,38	0,00	0,05	0,12	0,03	0,22	0,11	0,17	0,14	0,01	0,35	0,05	0,16	4,11
Medián					26,39	13,94	14,06	0,68	7,40		3,55	1,60	2,48	0,47	0,32	0,68	0,70	0,03	4,08	22,97

03. struktura osídlení

Ze statistického hlediska je struktura osídlení SO ORP MH tvořena 22 obcemi. Podle počtu obyvatel tvoří malé obce s počtem 50 - 99 obyvatel (3 obce, tj. cca 13,6 %), střední obce 100 - 499 obyvatel (15 obcí, tj. cca 68,2 %) a velké obce 500 - 2 200 (3 obce tj. cca 13,6 %). Pouze Mnichovo Hradiště reprezentuje obec s počtem obyvatel překračujícím 2 200 a je správním centrem pro SO ORP MH.



Jev A001 Zastavěné území vymezené územními plány či intravilánem (graficky změřené) zaujímá plochu cca 1 881 ha tj. 8,9 % řešeného území.

Jev A118a SO ORP MH se skládá z 22 obcí, 46 katastrů, 94 základních územních jednotek (dále i ZÚJ) a 94 místních částí, které nekorespondují úplně přesně se ZÚJ.

Z tohoto jevu je patrná velká roztržitost zastavěných území v rámci obcí i jednotlivých katastrů. Tento jev má hlavně negativní dopad na tematický okruh 10 a 13. Jedná se především o ekonomickou náročnost výstavby a údržby dopravní a technické infrastruktury, problematickou dostupnost občanské vybavenosti pro jednotlivé místní části. Pozitivní dopady na pilíře Z a S jsou značně problematické. Klidné bydlení a relativně kvalitní životní prostředí, které pro někoho mohou znamenat víc než problémy vyplývající z této roztržitosti.

Úkoly pro územní plánování:

Z tohoto tematického okruhu pro územní plánování nevyplývají žádné požadavky a úkoly.

Do rozboru udržitelného rozvoje nejsou zahrnuty žádné jevy. Negativní či pozitivní hodnocení obcí je součástí výše uvedených okruhů a je zahrnuto v příslušných pilířích.

04. sociodemografické podmínky a bydlení

Do tematického okruhu sociodemografických podmínek a bydlení v SO ORP MH jsou zahrnuty pouze tyto jevy převzaté z tabulek UAP01 pro jednotlivé obce za období 2020 - 2023.

<https://vdb.czso.cz/>

- 1 Průměrný věk obyvatel obce v roce 2023
- 2 Přirozený přírůstek obyvatel za období 2020 - 2023
- 3 Saldo migrace medián za období 2020 - 2023
- 4 Počet dokončených bytů za období 2020 - 2023

Údaje o celkovém počtu bytů či podíl neobydlených domu z roku 2021 je z hlediska udržitelného rozvoje území irelevantní. Neobydlené byty či domy nelze brát jako rezervu pro bydlení v zastavěném území obce. Jejich využití je právně nevymahatelné a naopak může bránit jejímu požadovanému a potřebnému rozvoji mimo toto území.

Základní údaje o obci					Sledované jevy			
ÚAP	kód obce	název obce	plocha ha	počet ob.	1	2	3	4
1	565750	Bílá Hlína	857	115	41,4	0	5,00	2
2	535516	Boseň	993	527	40,2	37	5,50	13
3	571946	Branžež	670	281	43,0	44	3,50	5
4	535567	Březina	562	438	40,6	29	5,50	12
5	535711	Dolní Krupá	1120	248	40,4	4	0,50	4
6	535834	Horní Bukovina	554	261	42,8	22	-2,50	9
7	535923	Chocnějovice	1334	428	41,7	2	-2,50	10
8	535974	Jivina	507	482	41,3	5	0,00	18
9	536024	Klášteř Hradiště nad Jizerou	462	1018	38,1	41	10,00	14
10	536041	Kněžmost	4044	2359	40,4	234	24,00	37
11	599557	Koryta	166	119	41,1	30	1,00	4
12	570770	Loukov	589	191	46,0	8	5,00	8
13	536261	Loukovec	286	379	39,3	39	8,50	19
14	536326	Mnichovo Hradiště	3431	8950	43,4	303	109,50	184
15	565822	Mohelnice nad Jizerou	268	95	40,3	5	-2,00	1
16	571865	Mukařov	1102	211	42,9	15	4,50	1
17	571997	Neveklovice	351	72	41,1	4	5,50	0
18	571938	Ptýrov	491	334	40,9	44	-0,50	8
19	529605	Rokytá	1061	364	38,1	73	9,00	10
20	599573	Sezemice	440	135	42,9	8	0,50	0
21	517881	Strážiště	480	134	41,5	9	1,00	4
22	536971	Žďár	1481	1532	42,1	102	11,00	32
SO ORP MH medián					41,2	26	8,00	9

Úkoly pro územní plánování:

Z tohoto tematického okruhu pro územní plánování nevyplývají žádné požadavky a úkoly, jedná se pouze o statistická data.

Do rozboru udržitelného rozvoje jsou zahrnuty jevy **1 až 4**

Porovnání hodnoty jevu **1** pro obec s mediánem pro celé SO ORP MH. Nižší nebo stejné číslo znamená kladnou hodnotu v pilíři **S**.

Porovnání hodnoty jevu **2** pro obec s mediánem pro celé SO ORP MH. Vyšší nebo stejné číslo znamená kladnou hodnotu v pilíři **S**.

Porovnání hodnoty jevu **3** pro obec s mediánem pro celé SO ORP MH. Nižší nebo stejné číslo znamená kladnou hodnotu v pilíři **S**.

Porovnání hodnoty jevu **4** pro obec s mediánem pro celé SO ORP MH. Vyšší nebo stejné číslo znamená kladnou hodnotu v pilíři **S**.

05. příroda a krajina

přírodní podmínky

Do tematického okruhu přírodních podmínek v SO ORP MH pro účel rozboru udržitelného rozvoje jsou zahrnuty tyto jevy:

A021 ÚSES vymezený v ZÚR Sčk se skládá z 1 nadregionálního biocentra NC (*NRBC**), ze 4 nadregionálních biokoridorů NK (*NRBK**), 6 regionálních biocenter RC (*RBC**) a 8 regionálních koridorů RK (*RBK**). V jednotlivých ÚP nebo na základě Okresního generelu územního systému ekologické stability OG ÚSES od Ing. Mileny Morávkové je dále vymezeno 65 lokálních biocenter LBC a 46 lokálních biokoridorů LBK.

** označení dle vyhl. č.157/2024 Sb*

A023a Registrované prvky VKP jsou v SO ORP MH vymezeny na 23 místech (3 registrované, ostatní navržené platnými ÚP k registraci).

A025a Na území SO ORP MH je vymezena pouze jedno velkoplošné zvláště chráněné území 63 CHKO Český ráj se čtyřmi zónami ochrany (naposledy vyhlášená 05. 12. 2002). Je vymezena na celém území obce Branžež a na částech obci Boseň, Březina, Kněžmost Mnichovo Hradiště a Žďár.

A027a Na území SO ORP MH jsou vymezeny 3 přírodní rezervace PR 1937 Žabakor, PR 2025 Příhrazské skály a PR 2084 Bažantnice u Loukova a 4 přírodní památky PP 516 Vrch Káčov, PP 665 Skalní sruby Jizery, PP 1936 V dubech a PP 2018 Velký Radechov.

A032 Na území SO ORP MH se nachází 15 památných stromů a 10 skupin památných stromů.

A033 Na území SO ORP MH je registrován Globální Geopark UNESCO Český ráj, který je vymezen na území obcí Branžež a Žďár a na částech obcí Boseň, Březina, Kněžmost, Loukov a Mnichovo Hradiště.

A034 Na území SO ORP MH jsou registrovány 2 evropsky významné lokality, EVL CZ0214012 Příhrazské skály 2582 vymezená na částech obcí Boseň, Branžež, Březina a Mnichovo Hradiště a EVL CZ0212006 Drhleny 2526 na území obce Kněžmost k. ú. Suhrovice.

krajina

Jevy **A008** - Významné nemovité národní kulturní památky a nemovité kulturní památky a jejich ochranná pásma a **A011** - významné urbanistické a krajinné hodnoty jsou zahrnuty do tematického okruhu **12** - rekreace a cestovní ruch.

Ostatní jevy, které spadají pod tematický okruh přírody a krajiny nemají rozhodující vliv na hodnocení udržitelnosti rozvoje území, a proto jsou z tohoto okruhu vypuštěny.

Úkoly pro územní plánování:

Do navrhovaných ÚP zakreslit z datového modelu všechny jevy týkající se přírody a krajiny a případně je doplnit o aktuální údaje získané průzkumem území. Ve změnách ÚP porovnat zakreslené jevy s datovým modelem a doplnit chybějící, včetně aktuálních údajů získaných průzkumem území. Hranice prvků jevu **A021** zpřesnit do měřítko k. ú. a odstranit případné kolize se zastavěným územím a rozvojovými plochami.

Do rozboru udržitelného rozvoje jsou zahrnuty jevy **A021, A023a, A027a, A032 a A034**

Absence jevu **A021** v dotyku či průchodu zastavěným územím obce znamená kladnou hodnotu v pilíři **S**.

Poznámka: přítomnost prvků ÚSES na okraji či v ZÚ vždy znamená omezení rozvoje obce

A023a - Existence jevu na území obce znamená kladnou hodnotu v pilíři **Z**.

A025a - Existence jevu na území obce znamená kladnou hodnotu v pilíři **Z**.

A027a - Existence jevu na území obce znamená kladnou hodnotu v pilíři **Z**.

A032 - Existence jevu na území obce znamená kladnou hodnotu v pilíři **Z**.

A033 - Existence jevu na území obce znamená kladnou hodnotu v pilíři **Z**.

A034 - Existence jevu na území obce znamená kladnou hodnotu v pilíři **Z**.

06. vodní režim a horninové prostředí

Do tematického okruhu vodního režimu a horninového prostředí v SO ORP MH jsou pro účel rozboru udržitelného rozvoje zahrnuty tyto jevy vyskytující se na území obce:

vodní režim

A044 Na území SO ORP MH se nachází 54 vodních zdrojů pro zásobování pitnou vodou.

A047 Podíl vodních ploch z celkové výměry obce

Sledované jevy **A050a** - Absence záplavových území a **A052b** - Absence kritických bodů jsou zahrnuty do tematického okruhu **13** - bezpečnost a ochrana obyvatel.

horninové prostředí

Sledované jevy **A062** - Absence sesuvných území a území jiných geologických rizik a **A064** - Absence starých zátěží území a kontaminovaných ploch jsou zahrnuty do tematického okruhu **13** - bezpečnost a ochrana obyvatel.

Ostatní jevy, které spadají pod tematický okruh vodní režim a horninové prostředí nemají rozhodující vliv na hodnocení udržitelnosti rozvoje území, a proto jsou z tohoto okruhu vypuštěny.

Úkoly pro územní plánování:

Do navrhovaných ÚP zakreslit z datového modelu všechny jevy týkající se vodního režimu a horninového prostředí a případně je doplnit o aktuální údaje získané průzkumem území. Ve změnách ÚP porovnat zakreslené jevy s datovým modelem a doplnit chybějící, včetně aktuálních údajů získaných průzkumem území.

Do rozboru udržitelného rozvoje jsou zahrnuty jevy **A044** a **A047** podíl vodních ploch **A044** - Existence jevu na území obce znamená kladnou hodnotu v pilíři **Z**.

A047 - Porovnání hodnoty podílu vodních ploch na výměru obce s mediánem pro celé SO ORP MH. Vyšší nebo stejné číslo znamená kladnou hodnotu v pilíři **Z**.

07. kvalita životního prostředí

Do tematického okruhu kvality životního prostředí v SO ORP MH pro účel rozboru udržitelného rozvoje nejsou zahrnuty žádné jevy.

Sledované jevy **A064** - Absence staré zátěže území a kontaminované plochy a absence hluku od letiště a dálnice na ploše ZÚ je zahrnuta do tematického okruhu **13** - bezpečnost a ochrana obyvatel.

Ostatní jevy, které spadají pod tematický okruh kvality životního prostředí, nemají rozhodující vliv na hodnocení udržitelnosti rozvoje území, a proto jsou z tohoto okruhu vypuštěny.

Úkoly pro územní plánování:

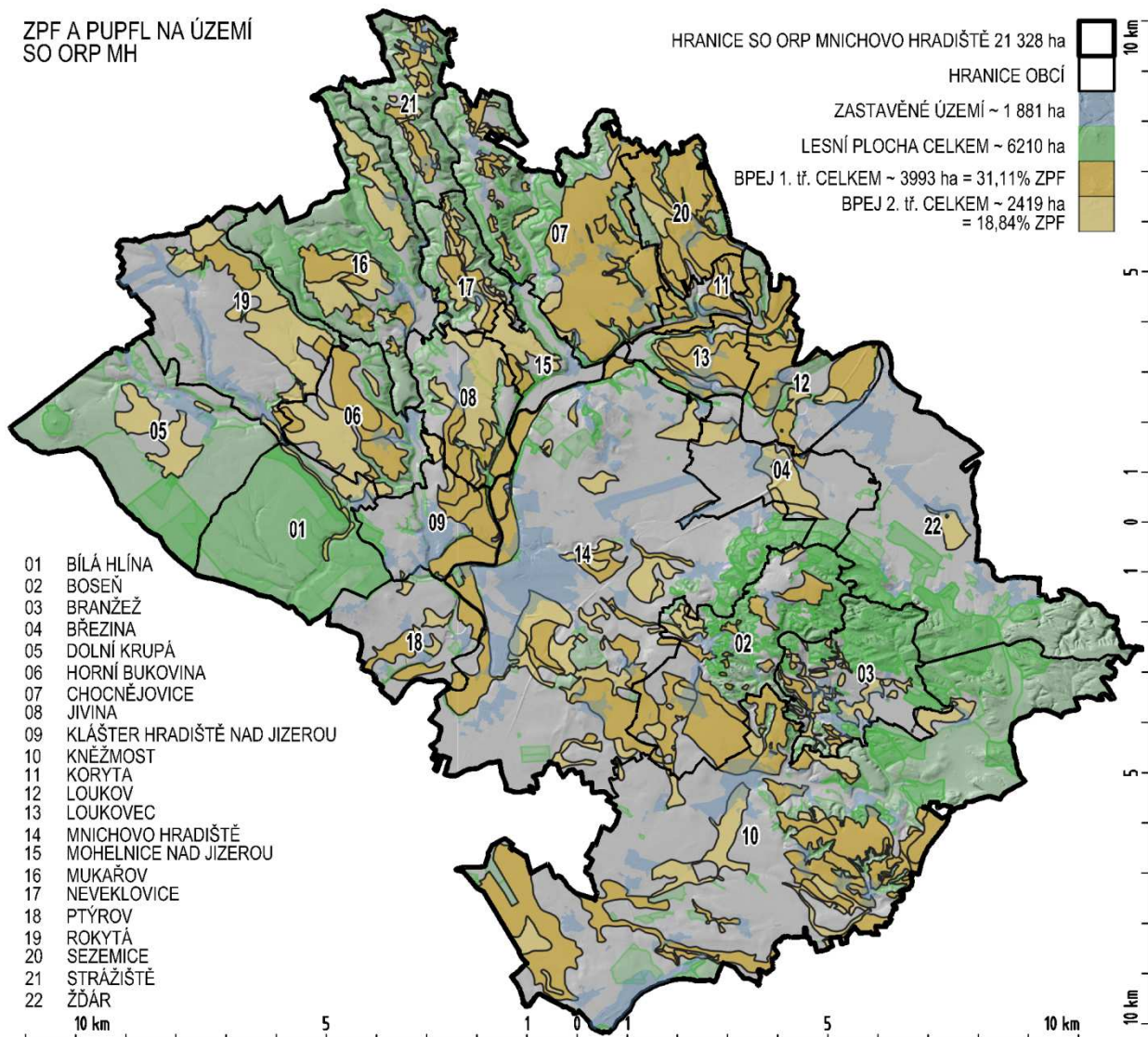
Do navrhovaných ÚP zakreslit z datového modelu všechny jevy týkající se vodního režimu a horninového prostředí a případně je doplnit o aktuální údaje získané průzkumem území. Ve změnách ÚP porovnat zakreslené jevy s datovým modelem a doplnit chybějící, včetně aktuálních údajů získaných průzkumem území.

08. zemědělský půdní fond a pozemky určené k plnění funkcí lesa

Do tematického okruhu zemědělský půdní fond a pozemky určené k plnění funkcí lesa v SO ORP MH pro účel rozboru udržitelného rozvoje jsou zahrnuty tyto jevy:

1	podíl zastavěných pozemků z celkové výměry obce	dle tabulky UAP04*
2	podíl lesních ploch z celkové výměry obce	dle tabulky UAP04*
3	podíl zemědělské půdy z celkové výměry obce	dle tabulky UAP04*
4	podíl orné půdy z celkové výměry zemědělské půdy	dle tabulky UAP04*
5	podíl pozemků v I. a II. tř. ochrany z celkové výměry ZPF	
A041	Absence I. a II. třídy ochrany BPEJ v kontaktu se ZÚ	

Na schématu SO ORP MH je vyznačen rozsah I. a II. třídy ochrany BPEJ a ploch PUPFL



Úkoly pro územní plánování:

Do navrhovaných ÚP dle uvážení upřesnit rozsah hranic BPEJ, které z důvodu svého vzniku neodpovídají přesně parcelní kresbě katastru nemovitostí a kultuře na ní uvedené.

Upozornění: V datovém modelu se plochy lesů hospodářských, zvláštního určení a ochranné v některých případech překrývají (různá intenzita barvy) a rovněž jejich hranice neodpovídají přesně parcelní kresbě katastru nemovitostí a kultuře na ní uvedené.

Do rozboru udržitelného rozvoje jsou zahrnuty jevy

1 - 5 a A041

Porovnání hodnoty jevu **1** pro obec s mediánem pro celé SO ORP MH. Nižší nebo stejné číslo znamená kladnou hodnotu v pilíři **Z**.

Porovnání hodnoty jevu **2** pro obec s mediánem pro celé SO ORP MH. Vyšší nebo stejné číslo znamená kladnou hodnotu v pilíři **Z**.

Porovnání hodnoty jevu **3** pro obec s mediánem pro celé SO ORP MH. Vyšší nebo stejné číslo znamená kladnou hodnotu v pilíři **Z**.

Porovnání hodnoty jevu **4** pro obec s mediánem pro celé SO ORP MH. Vyšší nebo stejné číslo znamená kladnou hodnotu v pilíři **Z**.

Porovnání hodnoty jevu **5** pro obec s mediánem pro celé SO ORP MH. Vyšší nebo stejné číslo znamená kladnou hodnotu v pilíři **Z**.

A041 - Absence jevu v dotyku se zastavěným územím obce znamená kladnou hodnotu v pilíři **S**.

Poznámka: přítomnost I. a II. třídy ochrany BPEJ v kontaktu se ZÚ vždy znamená omezení rozvoje obce. problém ZPF

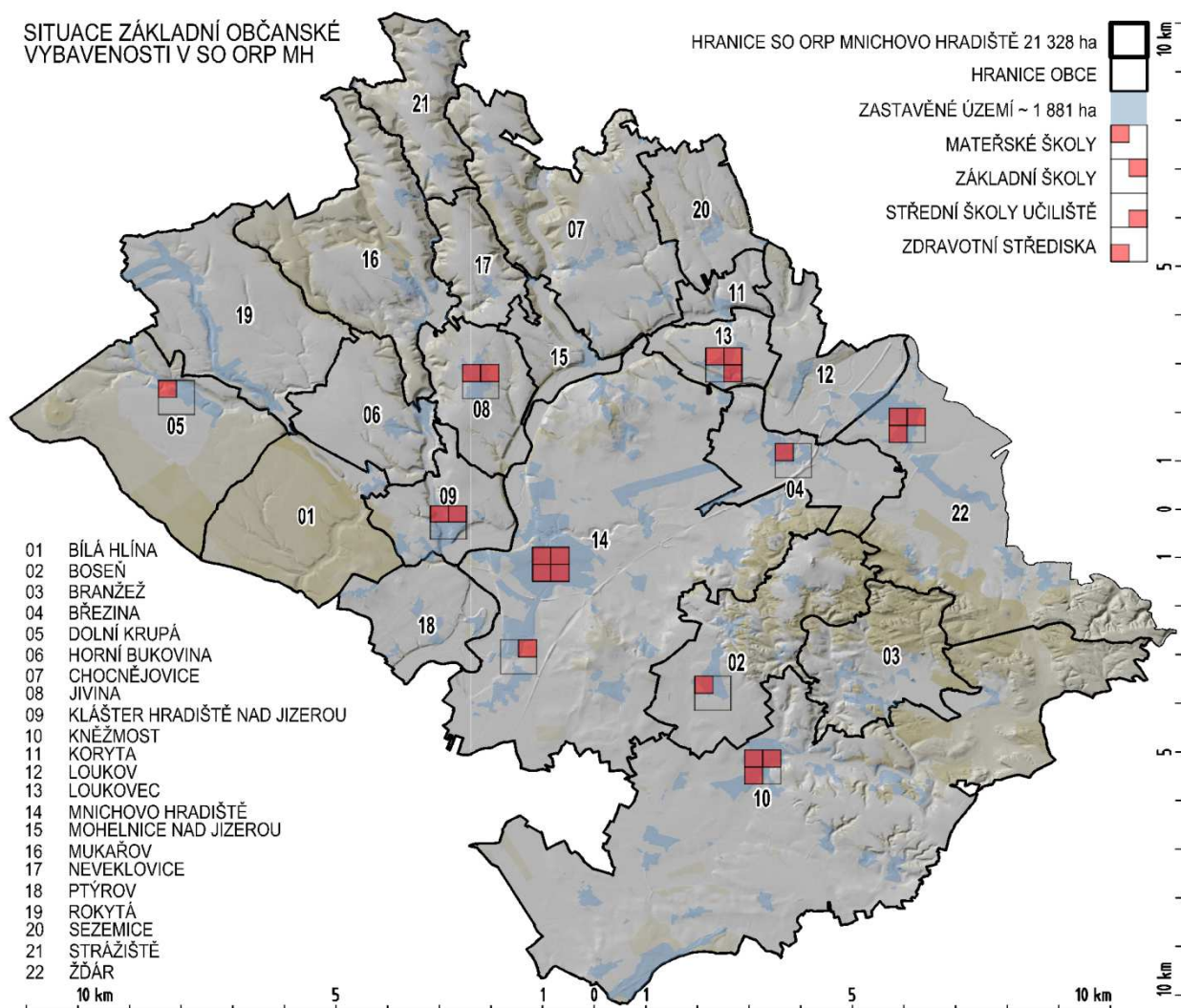
Základní údaje o obci					Sledované jevy				
ÚAP	kód obce	název obce	plocha ha	počet ob.	1	2	3	4	5
1	565750	Bílá Hlína	857	115	0,40%	91,70%	68,20%	4,10%	10,98%
2	535516	Boseň	993	527	1,40%	31,00%	56,20%	35,70%	5,97%
3	571946	Branžež	670	281	1,20%	45,80%	49,90%	20,00%	5,23%
4	535567	Březina	562	438	2,00%	7,90%	83,40%	51,20%	3,84%
5	535711	Dolní Krupá	1120	248	0,50%	68,50%	65,80%	17,90%	4,01%
6	535834	Horní Bukovina	554	261	1,30%	14,90%	87,70%	69,50%	7,19%
7	535923	Chocnějovice	1334	428	1,30%	31,80%	75,40%	46,20%	1,78%
8	535974	Jivina	507	482	1,70%	18,10%	74,70%	54,80%	7,90%
9	536024	Klášteř Hradiště nad Jizerou	462	1018	2,80%	8,40%	73,40%	57,20%	4,87%
10	536041	Kněžmost	4044	2359	1,40%	27,40%	81,40%	50,90%	4,53%
11	599557	Koryta	166	119	1,60%	2,50%	78,40%	67,20%	8,30%
12	570770	Loukov	589	191	1,50%	12,30%	60,90%	44,60%	7,42%
13	536261	Loukovec	286	379	3,18%	8,40%	70,40%	54,80%	6,90%
14	536326	Mnichovo Hradiště	3431	8950	3,00%	9,10%	78,50%	57,50%	3,05%
15	565822	Mohelnice nad Jizerou	268	95	3,60%	16,70%	63,30%	44,90%	5,15%
16	571865	Mukařov	1102	211	1,20%	55,50%	72,10%	26,90%	8,09%
17	571997	Neveklovice	351	72	0,80%	42,00%	74,40%	39,50%	8,04%
18	571938	Ptýrov	491	334	1,00%	4,20%	77,60%	67,00%	2,51%
19	529605	Rokytá	1061	364	1,60%	9,10%	51,30%	41,10%	3,83%
20	599573	Sezemice	440	135	1,10%	19,10%	89,00%	66,70%	10,68%
21	517881	Strážiště	480	134	1,10%	52,20%	75,10%	31,60%	7,42%
22	536971	Žďár	1481	1532	1,00%	39,80%	59,70%	30,50%	0,44%
		SO ORP MH medián			1,35%	18,60%	73,90%	54,55%	5,60%

V tabulce je uveden přehled hodnot sledovaných jevů v jednotlivých obcích včetně mediánu těchto hodnot pro SO ORP MH.

09. občanská vybavenost včetně její dostupnosti a veřejná prostranství

Do tematického okruhu občanské vybavenosti včetně její dostupnosti a veřejných prostranství v SO ORP MH pro účel rozboru udržitelného rozvoje je zahrnuta na území obce existence mateřské školy, školy, střední školy, učiliště a zdravotního střediska. Vyšší vybavení divadlo, kino, obřadní síň a pod. byly z tohoto okruhu vyloučeny, protože se nachází pouze v centru SO ORP MH a v hodnocení rozboru udržitelného rozvoje nemají žádnou vypovídací hodnotu. Z tohoto důvodu není do hodnocení zahrnuta existence veřejných prostranství vymezená v ÚP, ta se nacházejí ve všech obcích, mající zpracovaný ÚP. Možnost stravování, ubytování, koupaliště, ploch pro sport a dětská hřiště jsou sledována v tematickém okruhu 12 - rekreace a cestovní ruch. Dostupnost policie, HSZ a zdravotnických zařízení je součástí tematického okruhu 13 - bezpečnost a ochrana obyvatel.

Na schématu SO ORP MH je vyznačeno rozmístění sledovaných jevů na území obce.



Úkoly pro územní plánování:

Do navrhovaných ÚP zakreslit z datového modelu všechny jevy týkající se občanské vybavenosti a veřejných prostranství, případně je doplnit o aktuální údaje získané průzkumem území. Ve změnách ÚP porovnat zakreslené jevy s datovým modelem a doplnit chybějící, včetně aktuálních údajů získaných průzkumem území.

A003 - Existence mateřské školy, školy na území obce znamená kladnou hodnotu v pilíři **H**.

A003 - Existence střední školy nebo učiliště na území obce znamená kladnou hodnotu v pilíři **H**.

A003 - Existence mateřské školy, školy, střední školy nebo učiliště na území obce znamená kladnou hodnotu v pilíři **S**.

A003 - Existence zdravotnického zařízení na území obce znamená kladnou hodnotu v pilíři **H** a **S**.

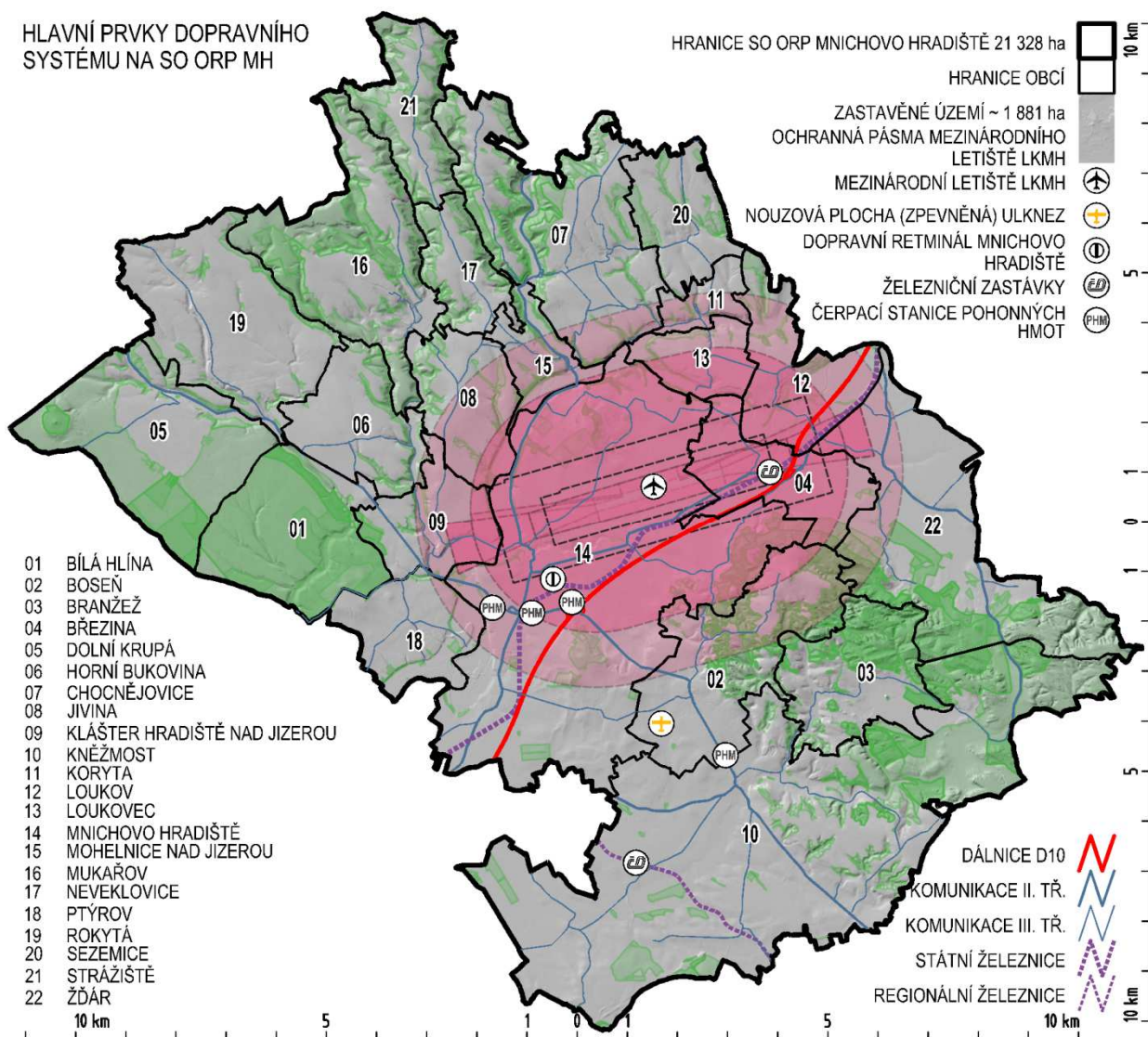
10. dopravní a technická infrastruktura včetně jejich dostupnosti

dopravní infrastruktura

Do tematického okruhu dopravní infrastruktura v SO ORP MH pro účel rozboru udržitelného rozvoje jsou zahrnuty tyto jevy vyskytující se na území obce:

A093a - Dálnice a silnice II. třídy. Z hodnocení rozboru udržitelného rozvoje byly vypuštěny komunikace III. třídy vyskytující se ve všech obcích SO ORP MH a pro hodnocení nemá jejich existence žádný význam. **A094a** - Celostátní a regionální železnice, **A102a** - Letiště a letecké stavby a jejich ochranná pásma.

Z hodnocení byly vypuštěny jevy **A093b** - dopravní terminál, **A105a** - linky a zastávky hromadné dopravy. Terminál (autobusová a železniční doprava) je pouze na území centra SO ORP MH linky a zastávky hromadné dopravy se vyskytují ve všech obcích. Pro hodnocení udržitelného rozvoje nemají žádný vliv.



Úkoly pro územní plánování:

Do navrhovaných ÚP zakreslit z datového modelu všechny jevy týkající se dopravní infrastruktury, případně je doplnit o aktuální údaje získané průzkumem území. Ve změnách ÚP porovnat zakreslené jevy s datovým modelem a doplnit chybějící, včetně aktuálních údajů získaných průzkumem území.

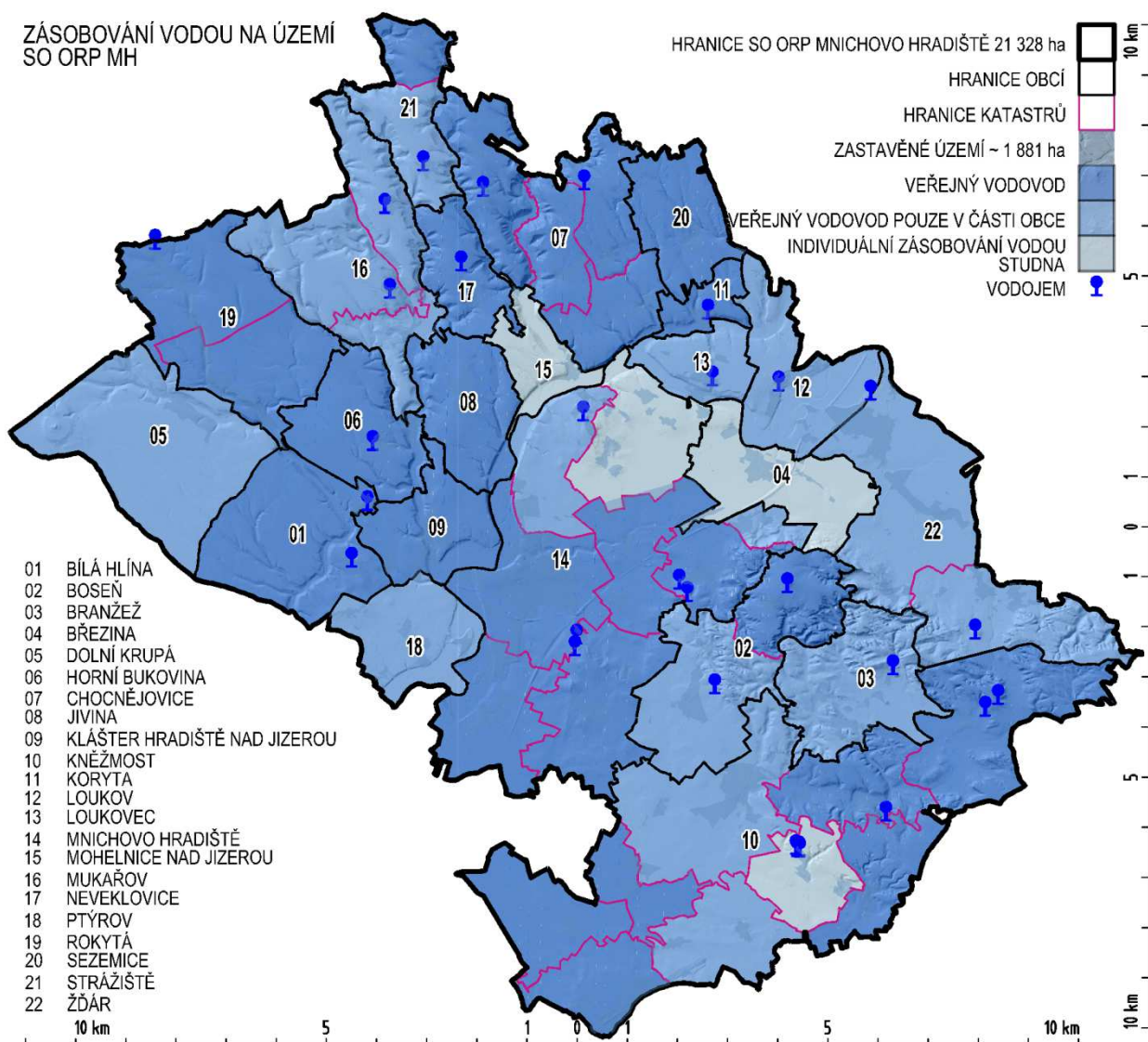
A093a - Existence dálnice, silnice II. tř. na území obce znamená kladnou hodnotu v pilíři **H a S**.

A094a - Existence železnice na území obce znamená kladnou hodnotu v pilíři **H a S**.

A102a - Absence ochranného pásma letiště na území obce znamená kladnou hodnotu v pilíři **S**.

Do tematického okruhu technické infrastruktury - zásobování pitnou vodou v SO ORP MH pro účel rozboru udržitelného rozvoje je zahrnut pouze jev **A068** - vodovodní řady a jejich ochranná pásma na území jednotlivých obcí. Z hodnocení rozboru udržitelného rozvoje byl vypuštěn jev **A067** - technologické objekty zásobování vodou, protože ty se vyskytují spolu s vodovodními řadami a pro hodnocení nemají význam. Způsob řešení zásobování pitnou vodou, vodou pro hašení požárů a nouzové zásobování vodou je řešeno v ÚP jednotlivých obcí a v Plánu rozvoje vodovodů a kanalizací Středočeského kraje (dále i PRVKÚK).

Na schématu SO ORP MH je vyznačen stav zásobování pitnou vodou ZÚ na jednotlivých k. ú. obcí. Z důvodu značné roztržičnosti zástavby, malého počtu obyvatel v jednotlivých ZÚ je většina území SO ORP MH pokryta veřejným vodovodem jen zčásti. Pouze vlastní zdroje pitné vody (studny) využívá obec **04 Březina**, **15 Mohelnice nad Jizerou** a k. ú. Solec ležící v obci **10 Kněžmost** a severovýchodní část k. ú. Podolí u Mnichova Hradiště (m.č. Hradec a Kruhy). Pro doplnění je na schématu vyznačeno umístění vodojemů.



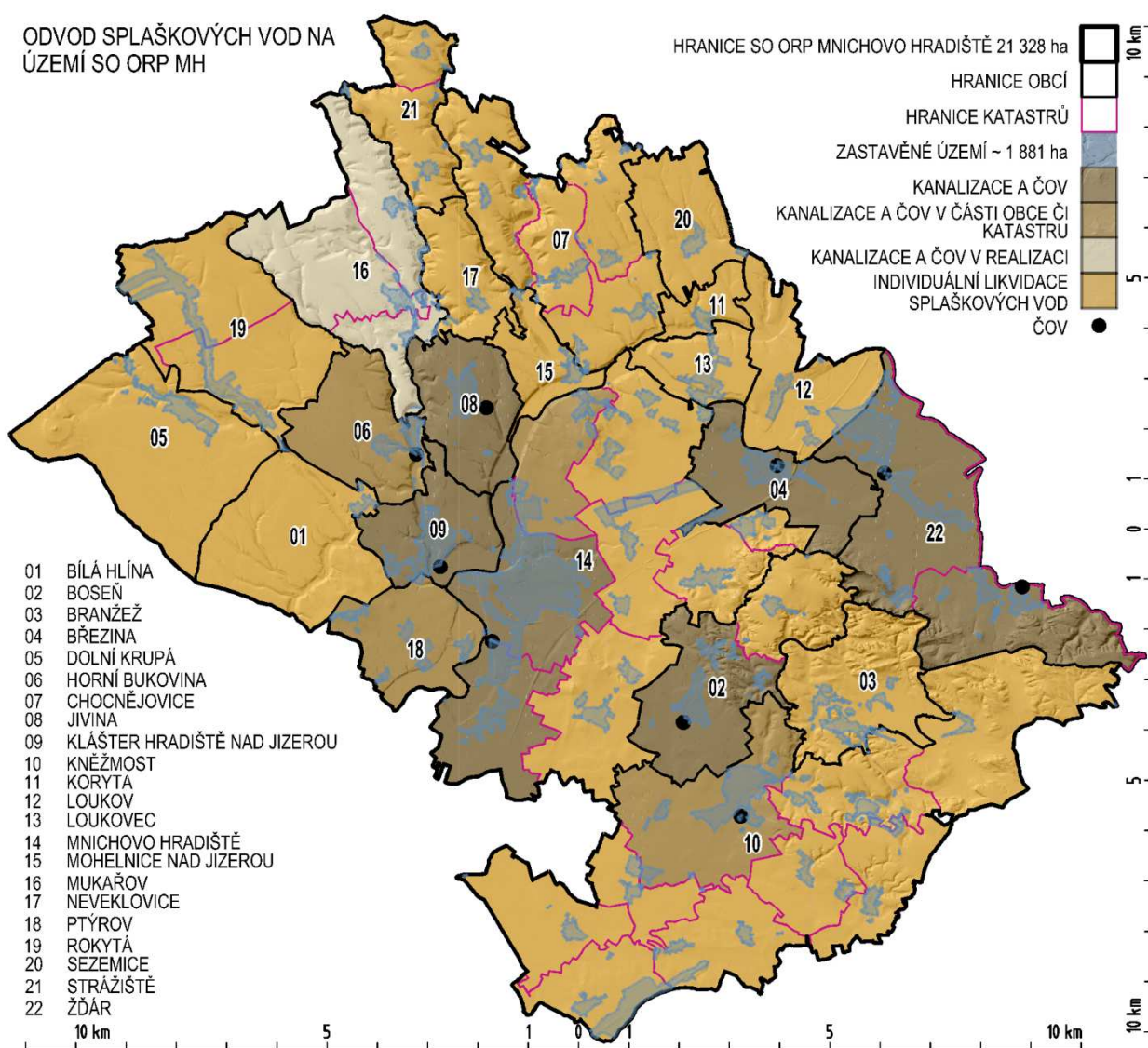
Úkoly pro územní plánování:

Do navrhovaných ÚP zakreslit z datového modelu všechny jevy týkající se technické infrastruktury - zásobování vodou, případně je doplnit o aktuální údaje získané průzkumem území. Ve změnách ÚP porovnat zakreslené jevy s datovým modelem a doplnit chybějící, včetně aktuálních údajů získaných průzkumem území.

A068 - Existence vodovodních řadů pro zásobování pitnou vodou na území obce znamená kladnou hodnotu v pilíři **H** a **S**.

Do tematického okruhu technické infrastruktury - splašková kanalizace v SO ORP MH pro účel rozboru udržitelného rozvoje je zahrnut pouze jev **A070** - kanalizační stoky a jejich ochranná pásma na území jednotlivých obcí. Z hodnocení rozboru udržitelného rozvoje byl vypuštěn jev **A069** - technologické objekty odvádění a čištění odpadních vod a jejich ochranná pásma, protože ty se vyskytují spolu s kanalizačními řadami a pro hodnocení nemají význam. Způsob řešení kanalizace je řešeno v ÚP jednotlivých obcí a v PRVKÚKu.

Na schématu SO ORP MH je vyznačen stav odvodu splaškových vod ze ZÚ na jednotlivých k. ú. obcí. Z důvodu značné roztržitosti zástavby, malého počtu obyvatel v jednotlivých ZÚ je na většině území SO ORP MH individuální likvidace splaškových vod. V obci **16** Mukařov ve fázi přípravy. Pro doplnění je na schématu vyznačeno umístění stávajících místních čistíren odpadních vod.



Úkoly pro územní plánování:

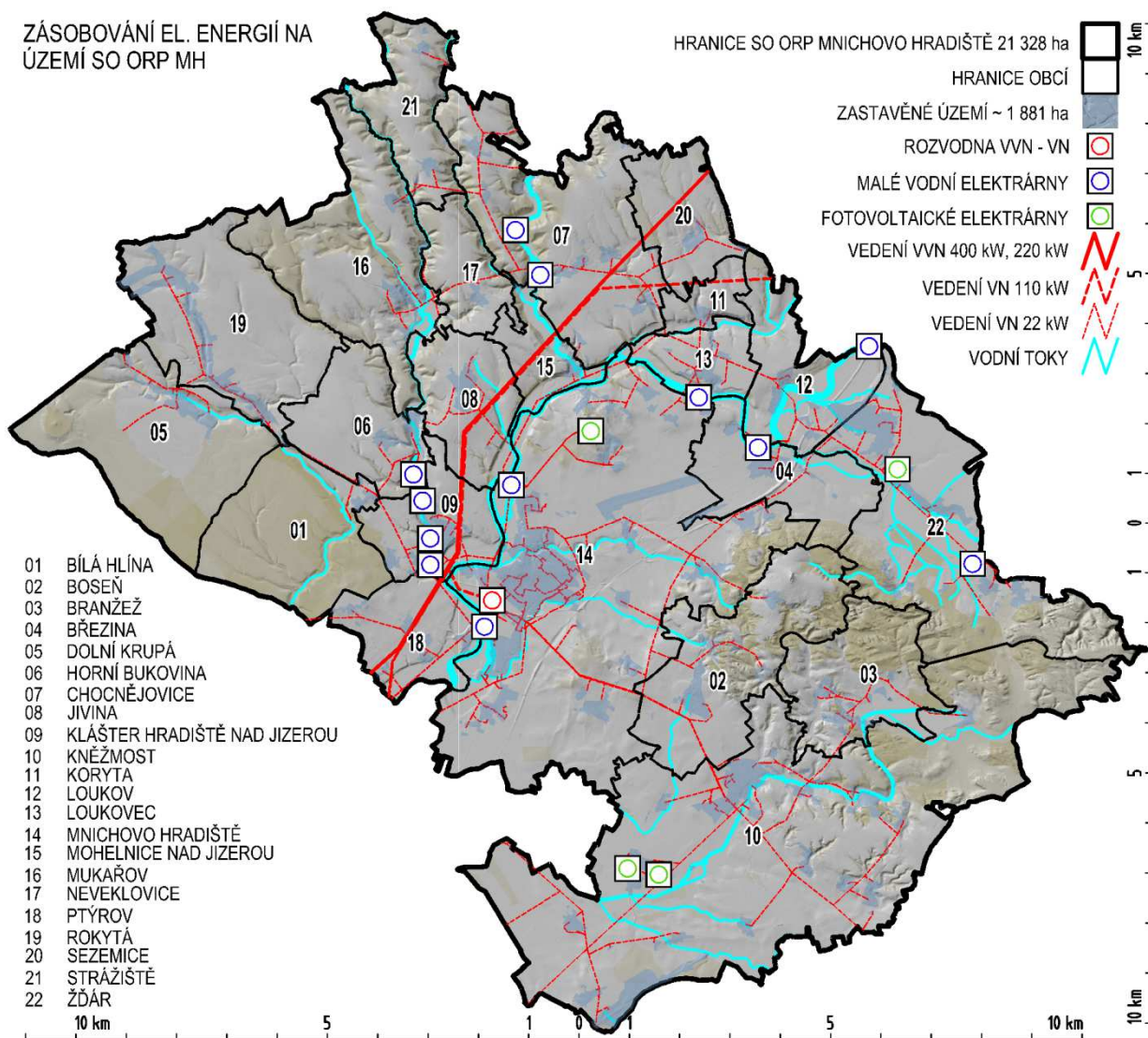
Do navrhovaných ÚP zakreslit z datového modelu všechny jevy týkající se technické infrastruktury - kanalizace, případně je doplnit o aktuální údaje získané průzkumem území. Ve změnách ÚP porovnat zakreslené jevy s datovým modelem a doplnit chybějící, včetně aktuálních údajů získaných průzkumem území.

A070 - Existence kanalizačních stok pro odvod splaškových vod na území obce znamená kladnou hodnotu v pilíři **H** a **S**.

technická infrastruktura

zásobování el. energií

Do tematického okruhu technické infrastruktury - zásobování el. energií v SO ORP MH pro účel rozboru udržitelného rozvoje nejsou zahrnuty žádné jevy. Všechna ZÚ v jednotlivých obcích jsou zásobována el. energií a pro hodnocení rozboru udržitelného nemají význam. Způsob řešení zásobování el. energií je řešen v ÚP jednotlivých obcí.



Úkoly pro územní plánování:

Do navrhovaných ÚP zakreslit z datového modelu všechny jevy týkající se technické infrastruktury - zásobování el. energií, případně je doplnit o aktuální údaje získané průzkumem území. Ve změnách ÚP porovnat zakreslené jevy s datovým modelem a doplnit chybějící, včetně aktuálních údajů získaných průzkumem území.

technická infrastruktura

telekomunikace

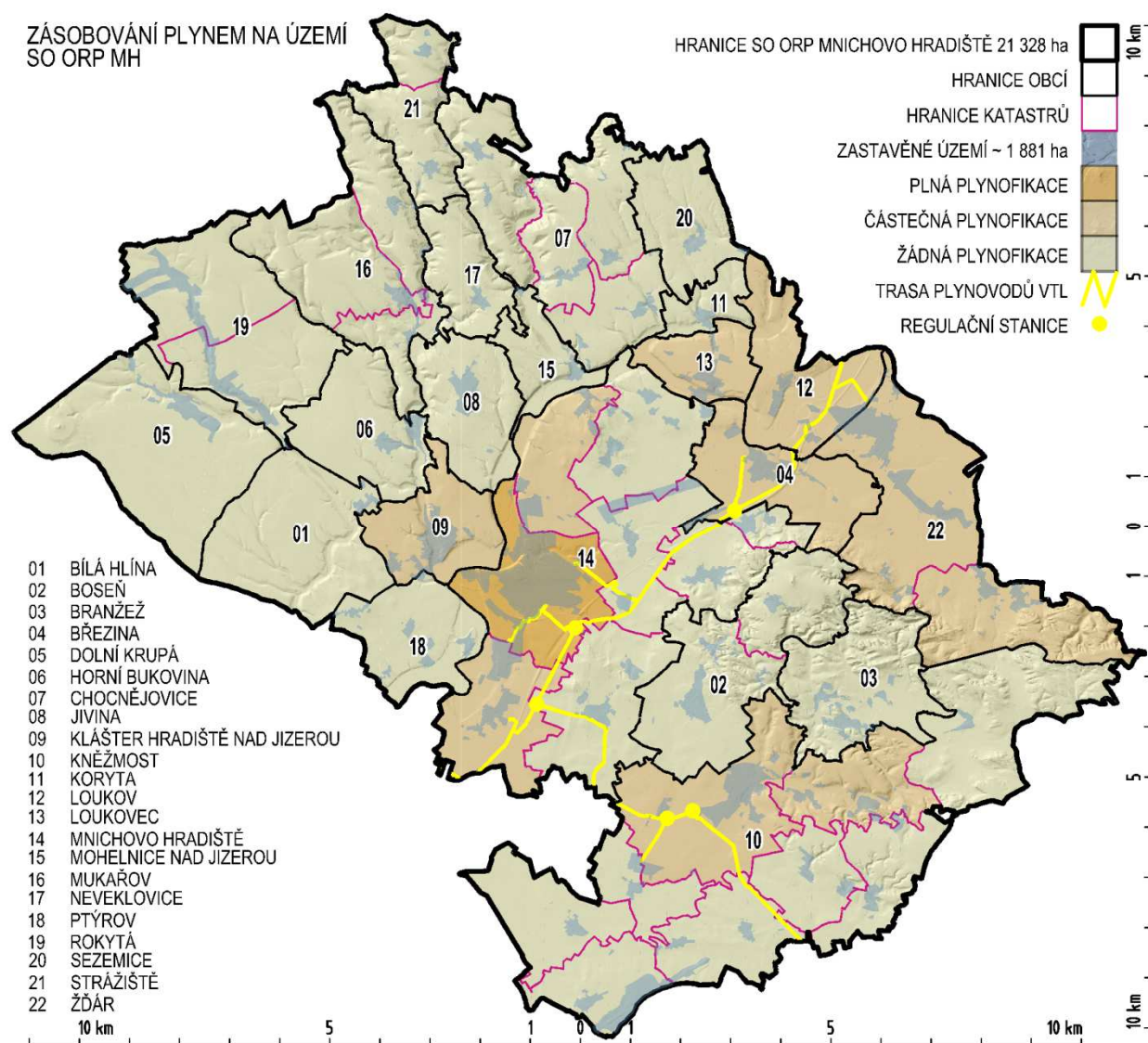
Do tematického okruhu technické infrastruktury - telekomunikace v SO ORP MH pro účel rozboru udržitelného rozvoje nejsou zahrnuty žádné jevy. Všechny obce jsou elektronicky napojeny. Celé území s výjimkou úzkých údolí v severozápadní a jihovýchodní části SO ORP MH je pokryto signálem mobilních operátorů. Způsob řešení telekomunikací je řešen v ÚP jednotlivých obcí.

Úkoly pro územní plánování:

Do navrhovaných ÚP zakreslit z datového modelu všechny jevy týkající se technické infrastruktury - telekomunikace, případně je doplnit o aktuální údaje získané průzkumem území. Ve změnách ÚP porovnat zakreslené jevy s datovým modelem a doplnit chybějící, včetně aktuálních údajů získaných průzkumem území.

Do tematického okruhu technické infrastruktury - zásobování plynem v SO ORP MH pro účel rozboru udržitelného rozvoje je zahrnut pouze jev **A075** - vedení plynovodů a jejich ochranná a bezpečnostní pásma na území jednotlivých obcí. Z hodnocení rozboru udržitelného rozvoje byl vypuštěn jev **A079** - technologické objekty zásobování plynem a jejich ochranná pásma a bezpečnostní pásma, protože ty se vyskytují spolu s vedení plynovodů a pro hodnocení nemají význam. Způsob řešení zásobování plynem je řešeno v ÚP jednotlivých obcí.

Na schématu SO ORP MH je vyznačen stav zásobování plynem v ZÚ na jednotlivých k. ú. obcí. Z důvodu značné roztříštěnosti zástavby, malého počtu obyvatel v jednotlivých ZÚ je na většině území SO ORP MH provedena pouze částečná plynofikace největších ZÚ v jednotlivých k. ú. obcí. Plně plynofikováno je pouze k. ú. Mnichovo Hradiště. Schéma je doplněno trasou vedení VTL včetně umístění regulačních stanic.



Úkoly pro územní plánování:

Do navrhovaných ÚP zakreslit z datového modelu všechny jevy týkající se technické infrastruktury - zásobování plynem, případně je doplnit o aktuální údaje získané průzkumem území. Ve změnách ÚP porovnat zakreslené jevy s datovým modelem a doplnit chybějící, včetně aktuálních údajů získaných průzkumem území.

A075 - Existence plynovodů pro zásobování plynem na území obce znamená kladnou hodnotu v pilíři **H** a **S**.

11. Ekonomické a hospodářské podmínky

Do sociodemografických podmínek a bydlení v SO ORP MH jsou zahrnuty pouze tyto jevy převzaté z tabulek UAP01 pro jednotlivé obce za období 2020 - 2023. <https://vdb.czso.cz/>

- 1 Podíl ekonomicky aktivního obyvatelstva k celkovému počtu obyvatel obce
- 2 Průměrný věk obyvatel obce v roce 2023

Základní údaje o obci					Sledované jevy	
ÚAP	kód obce	název obce	plocha ha	počet ob.	1	2
1	565750	Bílá Hlína	857	115	70,43%	41,4
2	535516	Boseň	993	527	65,65%	40,2
3	571946	Branžež	670	281	66,90%	43,0
4	535567	Březina	562	438	64,61%	40,6
5	535711	Dolní Krupá	1120	248	66,94%	40,4
6	535834	Horní Bukovina	554	261	63,22%	42,8
7	535923	Chocnějovice	1334	428	67,52%	41,7
8	535974	Jivina	507	482	67,43%	41,3
9	536024	Klášteř	462	1018	66,40%	38,1
10	536041	Kněžmost	4044	2359	64,43%	40,4
11	599557	Koryta	166	119	71,43%	41,1
12	570770	Loukov	589	191	57,07%	46,0
13	536261	Loukovec	286	379	61,48%	39,3
14	536326	Mnichovo Hradiště	3431	8950	61,05%	43,4
15	565822	Mohelnice nad Jizerou	268	95	69,47%	40,3
16	571865	Mukařov	1102	211	61,61%	42,9
17	571997	Neveklovice	351	72	59,72%	41,1
18	571938	Ptýrov	491	334	69,76%	40,9
19	529605	Rokytá	1061	364	67,03%	38,1
20	599573	Sezemice	440	135	62,22%	42,9
21	517881	Strážiště	480	134	61,94%	41,5
22	536971	Žďár	1481	1532	61,68%	42,1
		SO ORP MH medián			65,13%	41,2

Úkoly pro územní plánování:

Z tohoto tematického okruhu pro územní plánování nevyplývají žádné požadavky a úkoly, jedná se pouze o statistická data.

Do rozboru udržitelného rozvoje jsou zahrnuty jevy

1 a 2

Porovnání hodnoty jevu 1 pro obec s mediánem pro celé SO ORP MH. Nižší nebo stejné číslo znamená kladnou hodnotu v pilíři H.

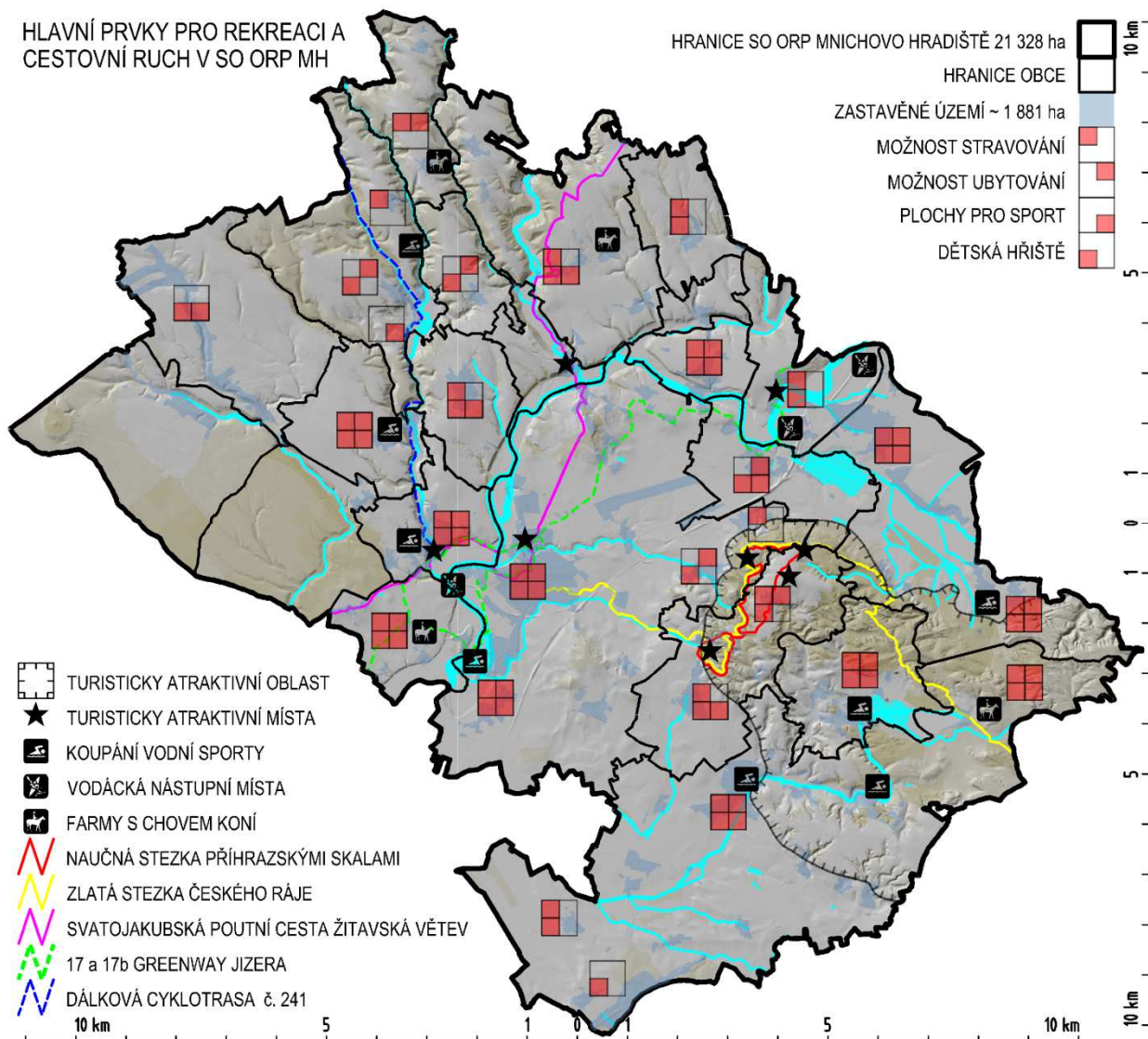
Porovnání hodnoty jevu 2 pro obec s mediánem pro celé SO ORP MH. Vyšší nebo stejné číslo znamená kladnou hodnotu v pilíři H.

12. rekreace a cestovní ruch

Do tematického okruhu rekreace a cestovní ruch v SO ORP MH pro účel rozboru udržitelného rozvoje jsou zahrnuty na území obce jevy A003 - možnost stravování A003 - možnost ubytování, A003 - možnost koupání, A003 - sportoviště, A003 - dětská hřiště, A008a - významné kulturní památky, A011 - významné urbanistické a krajinné hodnoty a A106 - významné turistické a cyklistické trasy.

Sledované jevy jsou vyznačené na schématu SO ORP MH. Mezi významné kulturní památky v SO ORP MH je zahrnut zámek v Mnichově Hradišti včetně městské památkové zóny, zbytky kláštera v Klášteři Hradišti nad Jizerou, Kostel Nanebevzetí Panny Marie v Mohelnici nad Jizerou, zřícenina hradu Valečov, Drábské světničky, vesnická památková rezervace Mužský

a vesnická památková zóna Loukov. Mezi významné urbanistické a krajinné hodnoty SO ORP MH je zařazen vrch Mužský, vrch Káčov, Hrada a Příhrazské skály, vyhlídkový bod Krásná vyhlídka a obora Klokočka. Mezi významné turistické a cyklistické trasy jsou zařazeny naučné stezky, trasa Svatojanské poutní cesty - Žitavská větev a dálkové trasy cyklostezek.



Úkoly pro územní plánování:

Do navrhovaných ÚP zakreslit z datového modelu všechny jevy týkající se rekreace a cestovního ruchu, případně je doplnit o aktuální údaje získané průzkumem území. Ve změnách ÚP porovnat zakreslené jevy s datovým modelem a doplnit chybějící, včetně aktuálních údajů získaných průzkumem území.

Do rozboru udržitelného rozvoje jsou zahrnuty jevy

A003, A008a, A011 a A106

A003 - Existence možnost ubytování na území obce znamená kladnou hodnotu v pilíři **H** a **S**.

A003 - Existence možnost stravování na území obce znamená kladnou hodnotu v pilíři **H** a **S**.

A003 - Existence možnost koupání na území obce znamená kladnou hodnotu v pilíři **S**

A003 - Existence sportoviště na území obce znamená kladnou hodnotu v pilíři **H** a **S**.

A003 - Existence dětská hřiště na území obce znamená kladnou hodnotu v pilíři **H** a **S**.

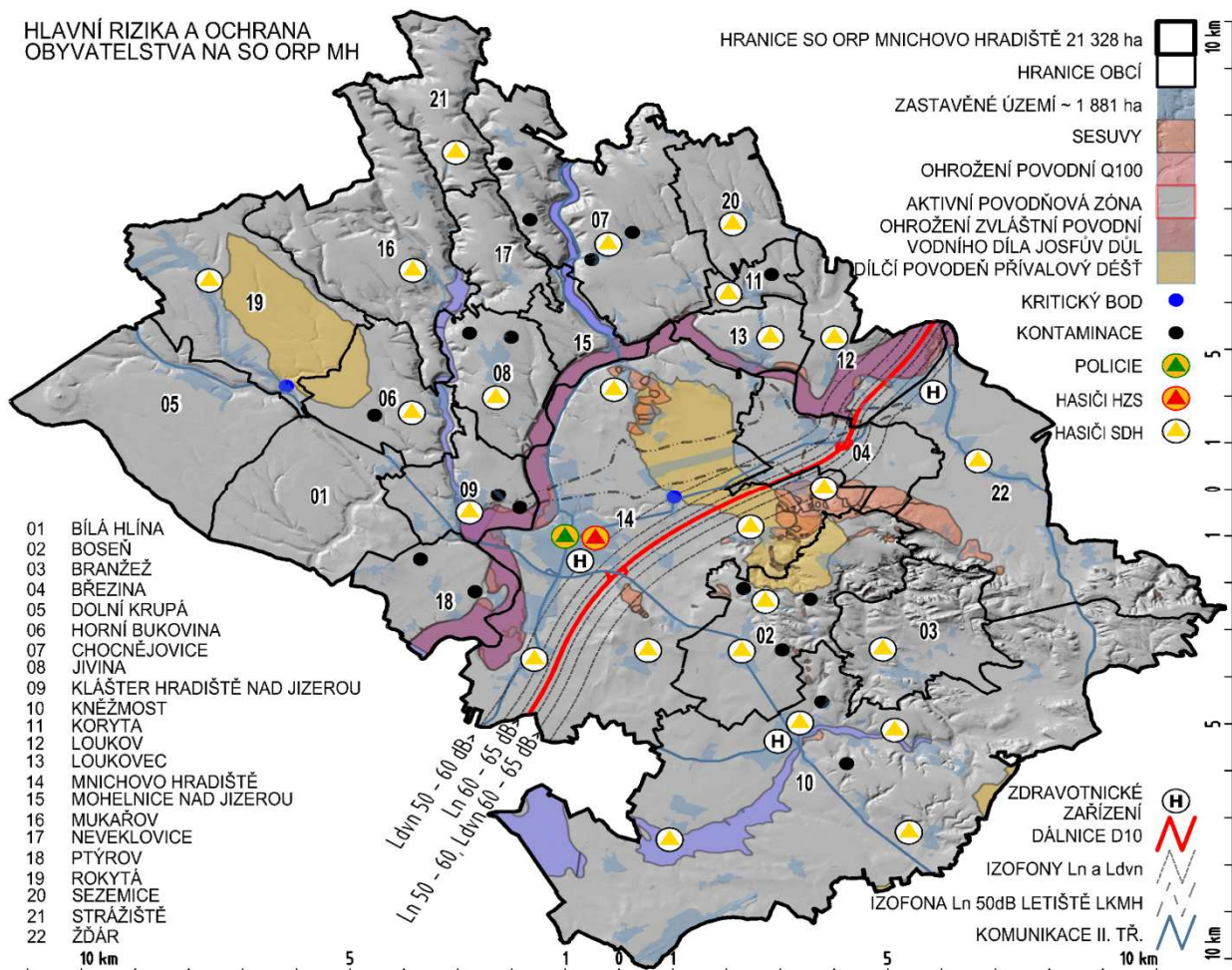
A008a - Existence významné kulturní památky na území obce znamená kladnou hodnotu v pilíři **S**.

A011 - Existence významné urbanistické a krajinné hodnoty na území obce znamená kladnou hodnotu v pilíři **S**.

A106 - Existence významné turistické a cyklistické stezky na území obce znamená kladnou hodnotu v pilíři **S**.

13. bezpečnost a ochrana obyvatel

Do tematického okruhu bezpečnost a ochrana obyvatel v SO ORP MH pro účel rozboru udržitelného rozvoje jsou zahrnuty na území obce jevy **A003** - dostupnost zdravotnického zařízení, **A050a** - záplavová území, **A052b** - kritické body, **A062** - sesuvná území a území jiných geologických rizik, **A064** - staré zátěže území a kontaminované plochy, **A065a** - hluk z dálnice a silnic II. tř., **A107** - dostupnost policie ČR a **A110a** - dostupnost HSZ.



Úkoly pro územní plánování:

Do navrhovaných ÚP zakreslit z datového modelu všechny jevy týkající se bezpečnosti a ochrany obyvatel, případně je doplnit o aktuální údaje získané průzkumem území. Ve změnách ÚP porovnat zakreslené jevy s datovým modelem a doplnit chybějící, včetně aktuálních údajů získaných průzkumem území.

Do rozboru udržitelného rozvoje jsou zahrnuty níže uvedené jevy:

A003 - Dostupnost zdravotnického zařízení, pokud je čas dojezdu menší nebo roven 10 ti minutám znamená kladnou hodnotu v pilíři S. čas dojezdu je měřen na <https://mapy.cz/>

A050a - Absence záplavového území na území obce znamená kladnou hodnotu v pilíři S.

A052b - Absence kritických bodů na území obce znamená kladnou hodnotu v pilíři S.

A062 - Absence sesuvného území a území jiných geologických rizik na území obce znamená kladnou hodnotu v pilíři S.

A064 - Absence staré zátěže území a kontaminované plochy na území obce znamená kladnou hodnotu v pilíři S.

A065a - Absence hluku z dálnice a silnice II. tř. na území obce znamená kladnou hodnotu v pilíři S.

A107 - Dostupnost policie, pokud je čas dojezdu menší nebo roven 10 ti minutám znamená kladnou hodnotu v pilíři S.

A110a - Dostupnost HSZ, pokud je čas dojezdu menší nebo roven 10 ti minutám znamená kladnou hodnotu v pilíři S.