



Mnichovo Hradiště  
Mnichovo Hradiště historické

urbanistická studie  
**volnočasová a relaxační zóna u Jizery**  
březen 2022  
ing. arch. Miloš Mlejnek

## A. Základní identifikační údaje :

Název stavby : Volnočasová a relaxační zóna u Jizery

Místo stavby : sportovní zóna u Jizery, včetně MH sportovního klubu a areálu TK Mnichovo Hradiště

Obec : Mnichovo Hradiště

Kraj : Středočeský

Druh stavby : rekonstrukce, přístavba a novostavba

Investor : Město Mnichovo Hradiště, Masarykovo náměstí 1, 295 21

Projektant : ing. arch. Miloš Mlejnek, Chlebovická 734/12, Praha 9, 199 00

Stupeň dokumentace : urbanistická studie

Datum zpracování : březen 2022

## B. Odůvodnění zpracování dokumentace :

Tato dokumentace je zpracována na základě objednávky Města Mnichova Hradiště číslo 1010/2/21/59. Studie má zhodnotit stav stávajících zařízení sportovních zařízení a objektů s ohledem na jejich další využití, případně rekonstrukce, dostavby, či demolice a nahrazení novostavbami a nedílnou součástí by měl být i návrh rozšíření zóny na volných plochách až k řece Jizeře.

## C. Popis stávajícího stavu :

Řešené území se nachází v západní části města Mnichovo Hradiště, na levém břehu řeky Jizery. Přibližně polovina areálu v severní části je zastavěna dvěma provozně samostatnými sportovními areály. Plošně větší část zaujímá fotbalový Mnichovohradištský sportovní klub z.s.. Podél Klášterské ulice je umístěna přízemní halová stavba, která dnes slouží jako malá tělocvična a hudební klub, na který navazuje nárožní, opět přízemní, stavba restaurace. Zázemí pro tuto stavbu tvoří půdorysně zalomená šatnová část se sprchami a wc. Na konci tohoto stavebně propojeného bloku je historická krytá divácká tribuna, pod kterou se nacházejí hlavní šatny fotbalistů. Z hlediska stavebně technického stavu jsou všechny objekty na hraně životnosti a to i po stránce morální, ale postupnou rekonstrukcí a případnou dostavbou lze jejich životnost prodloužit. Největší plochu pak tvoří fotbalové hřiště, vlastní hrací plocha má rozměry 100 x 70 m a velmi kvalitní travnatý povrch. Jižně se pak nachází, opět travnatá, tréninková plocha, směrem ke Klášterské ulici se nachází další

tréninková travnatá plocha a dočasná skladová ocelová hala, na diváckou tribunu pak navazuje přízemní byt správce. Na rozhraní fotbalového a tenisového areálu stojí skladové zázemí obou sportovních klubů. Tenisový oddíl má technické a šatnové zázemí v podobě přízemní stavby podél Klášterské ulice, jsou zde umístěny šatny, sklady a klubovna s velkou terasou pro občerstvení. Větší část areálu tvoří 6 antukových tenisových kurtů a jedna tenisová tréninková stěna. Oba areály mají vlastní studnu. Součástí tohoto prostoru jsou i kontejnery se segmenty složené protipovodňové zábrany. Ta vede až k protipovodňovému valu podél koryta řeky Jizery a dále i podél potoka Nedbalka ve východní části území, kde přechází v betonovou. Podél Klášterské ulice tvoří protipovodňové opatření pevná betonová stěna v místě tenisového areálu, dále pak pokračuje už opět formou rozebíratelných dílů přes ulici k lipové aleji. Ta je výrazným krajinným prvkem, ale již není, bohužel, vzhledem ke stáří stromů, kompletní, prostředkem aleje vede pěší komunikace. Protipovodňový objekt, včetně jeho dílčích částí je respektován v navrhované studii a jsou minimalizovány dílčí zásahy do jeho stavební části. V současné době je velká trojúhelníková plocha využívána pro zemědělskou činnost. Levý břeh Jizery až k protipovodňovému valu tvoří volná plocha s doprovodnou vzrostlou zelení a neorganizovanou parkovací plochou pro osobní automobily. Část břehu je umělá písečná pláž a využívá se hojně pro přírodní koupání, historicky zde bývala občanská plovárna. Podle dostupných podkladů se na řešeném území nenachází žádné trasy významných inženýrských sítí, výjimku tvoří pouze sdělovací kabel nadmístního významu vedoucí celým územím podél tenisových kurtů ve směru severozápad - jihovýchod a kanalizační stoka E, vedoucí z Klášterské ulice podél protipovodňového valu k čerpací stanici odpadních vod. Celková plocha areálu, která má rovinný charakter činí cca. 82 tisíc m<sup>2</sup>. Dle platného Územního plánu je území definováno jako Sportovní a rekreační plochy (stávající a rozvojové). Uvažovaný záměr je tedy v souladu s vyšší územně plánovací dokumentací.

## D. Urbanistické řešení :

Celkové urbanistické řešení vychází ze stávajícího stavu, ze zadání investora akce a ze zkušeností s obdobnými, již realizovanými zařízeními. Celkovou problematiku lze rozdělit na dvě části. První částí je řešení rekonstrukce a dostavby stávajících sportovních zařízení v severní části, druhou je pak návrh nových sportovních a rekreačních aktivit v jižní části, až k řece Jizeře, na volných plochách území. Největší investicí by měla být výstavba kryté tenisové haly s příslušným zázemím. Tato studie byla zpracovávána v několika variantách, během zpracování proběhlo několik jednání se zainteresovanými osobami, kde zazněl požadavek na zachování stávajících sportovních zařízení v co nejširší míře, i když většina zařízení není správně orientovaná vůči světovým stranám. Tenisová hala byla nakonec umístěna tak, aby v co největší míře během své výstavby neohrožovala fungování tenisového oddílu. Z tohoto důvodu je hala umístěna na dnes volnou travnatou tréninkovou plochu. Hala se třemi tenisovými kurty má podélnou osu kolmou na přilehlou Klášterskou ulici. Příslušné zázemí pak tvoří přízemní stavba umístěná jižně od haly. Spojovacím

přízemním krčkem je tenisová hala propojena se stávající posilovnou. Tady navrhujeme zrekonstruovat polovinu haly na malé wellness a nad šatnovou spojovací částí pak nastavět ubytovací část. U tribuny navrhujeme demolici stávajícího přízemního bytu správce, který je nevhodně umístěn a je ne příliš šťastnou novodobou přístavbou. Požadavkem fotbalového oddílu je vybudovat pod hlavním hřištěm druhé travnaté, tréninkové hřiště s minimálními rozměry vlastní hrací plochy 90 x 50 m. Tato plocha je navržena jižně od hlavního hřiště. Aby však zůstal zachován jeden z hlavních požadavků zadavatele na vybudování co největší sítě pěších tras a jejich zaokrouhování po vnějším obvodu, musí dojít k posunu stávajících tenisových kurtů směrem ke Klášterské ulici, ale tak, že zůstávají stále na stávajících katastrálních pozemcích. Další rozšíření tenisového oddílu je možné až za nezastavitelným pásem vedoucím napříč celým územím nad podzemní trasou sdělovacího kabelu. Další čtyři tenisová hřiště jsou umístěna jižně od tohoto pásu a jsou přisunuta blíže ke Klášterské ulici. Do prostoru mezi tenisovými kurty a protipovodňovou zdí podél Klášterské ulice je umístěna tréninková stěna. Dnes je tady volný prostor a jsou zde umístěny kontejnery se složenou mobilní protipovodňovou stěnou. Tu navrhujeme přemístit do nově vzniklého prostoru mezi navrhovanou tenisovou halou a stávající posilovnou. Další možností je umístit kontejnery do zeleného pásu mezi hlavní přístupovou cestou do rekreační jižní části a novými tenisovými kurty. Přesné umístění bude stanoveno až v následných stupních projektové dokumentace i ve vztahu k předpokládané etapovitosti výstavby a stanoviscích Povodí Labe. Celý areál fotbalistů je pak prostorově i funkčně uzavřen směrem k Jizeře novým tréninkovým hřištěm s umělou trávou s rozměry vlastní hrací plochy 60 x 40 m. Navrhovaný chodník lemující toto hřiště a navrhované nové tenisové kurty tvoří hranici mezi výše popsaným územím, které bude sloužit hlavně organizovanému sportu (fotbal + tenis) a územím, které bude sloužit veřejnosti, neorganizovanému sportu a rekreačnímu vyžití. Největší plochu této části zabírá asfaltový okruh v šířce 5 m a dvou délkách 300 a 400 m pro inline bruslení. Uprostřed menšího okruhu se nachází 18 jamek minigolfu a půlkruhová asfaltová plocha pro free style bruslení. Do části u 400 m okruhu jsou umístěny dětské trampoliny. U dlouhé rovinky inline okruhu je využito stávajícího přírodního protipovodňového valu pro umístění malé divácké tribuny. Do oblouku změny trasy valu je umístěna opět přírodní tribuna a malé zastřešené podium pro pořádání kulturních akcí. Dalším navrhovaným zařízením je hokejbalové hřiště s rozměry 52 x 27 metrů. Toto hřiště je umístěno rovnoběžně s fotbalovým hřištěm s umělou trávou, tak, aby bylo možno použít společně stožáry pro umělé osvětlení. U tohoto zařízení lze uvažovat i o zimním využití jako s ledovou plochou, proto je v situaci navržena prostorová rezerva pro umístění strojovny chlazení. Pro případ této varianty by se muselo do spodních vrstev počítat s umístěním tepelné izolace a se zabetonováním potrubí případného chlazení. Příslušné šatnové zázemí pro výše popsaná otevřená hřiště bude zajišťovat přízemní servisní objekt umístěný na křižení dvou hlavních pěších os protínajících celý areál v podélném a příčném směru. Na velkou terasu tohoto objektu v centrální části pak navazuje soustava hřišť pro různé věkové skupiny dětí a venkovní posilovací stroje pro dospělé. Uprostřed této jižní části se pak nachází volnější plocha s přírodním jezírkem (biotopem) s dřevěným molem nad vodou, do středu kterého je umístěn veřejný otevřený gril. Výškovou dominantou celého areálu by měla být rozhledna navrhovaná na koruně protipovodňového valu ve východní části. Valu je využito i pro umístění trojskluzavky a toboganu s dojezdy do měkké

dopadové plochy. Mezi hokejbalové hřiště a jezírko je lokalizováno hřiště pro beach volejbal a pétanque. Součástí této studie je i variantní řešení umístění venkovního saunového světa místo oblouku 400 m inline okruhu. Tady se počítá s dosypáním stávajícího valu do kruhu a umístěním saun uvnitř. Servisní objekt by tak byl oproti hlavní variantě umístěn na vnějším obvodu kruhového půdorysu. Na protilehlé straně by mohl být na vrcholu valu umístěn objekt odpočívárny s terasou s atraktivním výhledem na Jizeru. Toto řešení vzniklo z toho důvodu, že nelze využít jakoukoliv stavbou atraktivnost jedinečného přírodního charakteru Jizery z důvodu zákazu umísťování staveb v záplavovém území řeky. Tato varianta se zdá být vhodnější spíše pro soukromé investory, z důvodu vysokých investičních nákladů a složitosti provozu. Vlastní levý břeh Jizery zůstává proto nedotčen jakoukoliv pevnou stavbou, je zde navrženo pouze mobilní molo pro kotvení lodí a možnost přírodního koupání, do části u sjezdu z Klášterské ulice je navrženo drobné parkování pro osobní automobily. V návaznosti na toto zařízení lze asi uvažovat i o možnosti stanování, či kempování v drobné míře podél protipovodňového valu. Aby mohl celý navrhovaný areál dobře fungovat, navrhuje tato dokumentace rozšíření celkové kapacity parkovacích ploch pro osobní auta podél ulice Klášterská. Dnes je zde enormně široká asfaltová plocha, která není nikterak organizována. Navrhujeme proto umístit podél protipovodňové stěny chodník pro pěší a dále pak vlastní komunikaci zúžit na normových 6,5 m a po obou jejích stranách ještě parkovací pruhy pro podélná stání aut. I při tomto řešení zůstane nedotčena stávající zelená plocha podél lipového stromořadí se středovým chodníkem.

## E. Dispoziční a architektonické řešení :

### 1. tenisová hala :

Navrhovaná tenisová hala je umístěna na dnes volné ploše mezi stávajícím tenisovým areálem a halovou stavbou fotbalistů. Kratší strana haly, která zastřešuje tři tenisové kurty, je rovnoběžná s Klášterskou ulicí. Jednoduchá hmota haly má zastřešení trojbokými příhradovými trubkovými obloukovými ocelovými vazníky kopírujícími minimální proměnlivou výšku nad hrací plochou, aby byl tak objem haly co nejmenší. Vnitřní půdorysné rozměry haly jsou 36 x 54 m, povrch se předpokládá co nejvíce univerzální, aby hala mohla sloužit i pro ostatní míčové hry. Technické a provozní zázemí tvoří jednoduchá skeletová stavba umístěná mezi vlastní halou a tenisové kurty, aby byl pohyb návštěvníků do haly i na venkovní hřiště co nejkratší. Vstup je přes závětrí a zádveří z Klášterské ulice do vstupní haly, kde je umístěné dvojramenné schodiště do patra. Pohyb návštěvníků bude kontrolovat recepce, která je součástí prostorné klubovny s příslušným skladovým zázemím pro možnost poskytovat základní jednoduché občerstvení. Součástí vstupní haly jsou také dvě wc. Klubovna je navržena celoprosklená, aby z ní mohl být zajištěn atraktivní výhled na přilehlé tenisové kurty, ten bude umožněn i z velké navazující terasy. Šatnový blok je navržen jako dvouchodbový. Z nečisté chodby budou sportovci procházet přes šestici šaten, které vždy dvě mají společné sprchy a wc, do čisté chodby, ze které je pak už přístupná vlastní hala. Na venkovní tenisové kurty budou návštěvníci pokračovat ze šaten po

nečisté chodbě do venkovního prostoru. Do patra jsou pak umístěny kancelářské prostory, divácká galerie haly, strojovna vzduchotechniky a nad prostorem klubovny vznikne další terasa s atraktivními výhledy na venkovní tenisové kurty. Architektonicky je pojata celá stavba jako kombinace dvou jednoduchých hmot, Hlavní objem haly s válcovou střechou bude obložen plechovými pásy, obě čelní stěny budou výrazně prosklené, šatnový blok bude obložen horizontálním dřevěným obkladem ze severského modřínu. Na střechu šatnové části mohou být nainstalovány solární panely pro snížení provozních nákladů.

## **2. zázemí fotbalistů :**

Stavební objekty, které souvisejí více, či méně s provozem fotbalového klubu jsou, jak již bylo výše popsáno, na hranici své životnosti, ale postupnou rekonstrukcí a případnou dostavbou lze tyto stávající objekty využít i pro další období. Tato studie je pouze urbanistická, takže neřeší podrobné dispoziční a architektonické pojetí budov. Navíc nejsou od objektů relevantní podklady, aby bylo možné zhodnotit stavebně technický stav jednotlivých budov. Před započítáním následných projektových prací bude nutné objekty zaměřit a provést podrobnější stavebně technický průzkum. Hlavní halový objekt byl patrně v průběhu let průběžně dostavován, čemuž odpovídá i různorodé architektonické ztvárnění. Na nárožím objektu jsou i přes novodobé, ne úplně šťastné dostavby, patrné zbytky původní funkcionalistické architektury. Jedná se o výrazné horizontální trubkové zábradlí a dvojici stožárů nad vstupní bránou borců pro sokolské slety. Typické pro toto období vzniku jsou i pásová okna. Otázkou tedy je, jestli by nestálo za to objekt vrátit do původní podoby, ale to je otázka na podrobnější projektovou dokumentaci. Novodobou je i přístavba jednoduché přízemní budovy bytu správce. Tady doporučujeme tento objekt zdemolovat, protože i jeho vlastní poloha uprostřed rušného areálu není vhodná. Vlastní tribuna má své nesporné kouzlo a citlivou rekonstrukcí lze docílit výrazného architektonického efektu. Halový prostor u Klášterské ulice ve své dnešní podobě odpovídá nejednoznačnému řešení ohledně jeho využití. Nedostatečné půdorysné rozměry neumožňují používat halu jako tělocvičnu, proto je dnes jedna polovina využívána jako posilovna, resp. minitělocvična a druhá část je využívána jako rockový klub, čemuž odpovídá i zazdění původních poměrně velkých oken, takže hlavní hmota při pohledu z Klášterské ulice při vjezdu do města působí velice negativně. V současné době jsou na budově nainstalovány reklamní banery. Doporučujeme tedy, aby se z části blíže ke Klášterské ulici obnovila původní okna a byla sem přemístěna posilovna, rozcvičovna a do druhé halové lodi bylo umístěno malé wellness, které by úzce souviselo s provozem celého areálu a sloužilo k regeneraci sportovců. Část stávajícího skladového zázemí je navrženo na vybudování dvojice šaten se sprchami a wc a do halového prostoru je u vstupu umístěna místnost pro masáže, dále pak finská sauna, infra sauna, ochlazovací sprchy a odpočívárna, v koncové poloze se pak nachází technická místnost strojovny vzduchotechniky a strojovny úpravny vody pro vířivku. Pokud dovolí statické posouzení stávajících nosných konstrukcí (hlavně základové poměry), případnou nástavbu spojovacího krčku mezi halou a diváckou tribunou, navrhujeme do patrové nástavby umístit ubytovací provoz. Po schodišti ze vstupní haly v přízemí by byla dostupná přístupová chodba, ze které by mohlo být dostupných až 12 pokojů. V této dokumentaci je předběžně navrženo pět dvojic pokojů vždy se společnou koupelnou, přičemž je jeden pokoj dvoulůžkový a druhý má lůžka 3. Na konci chodby se pak

nacházejí dva čtyřlůžkové pokoje, každý s vlastní koupelnou. Při tomto konkrétním řešení vzniká celkem 34 lůžek. Takováto ubytovací kapacita by vhodně doplnila celkové služby sportovního a rekreačního areálu pro různá soustředění sportovců, ale i pro ubytování turistů v cenově přijatelné relaci.

## **3. servisní objekt otevřených hřišť :**

Aby mohla bezproblémově fungovat i navrhovaná venkovní hřiště (hokejbal, umělá tráva) a jiná rekreační zařízení (inline okruhy, pétanque, plážový volejbal) navrhuje tato studie vybudování přízemního servisního objektu umístěného v samém těžišti areálu, mezi novými tenisovými kurty a hokejbalovým hřištěm. Objekt je dispozičně rozdělen na dvě poloviny. Na centrální vstupní prostor navazuje dvojice skříňkových šaten, vždy se dvěma očištnými sprchami, kapacita každé šatny je 23 skříňek, dalo by se asi uvažovat i o tom, že třeba polovina z nich může být půlených, jelikož se bude jednat převážně o letní provoz. Druhá polovina půdorysu je pak věnována prostoru občerstvení s příslušným skladovým zázemím a velkou terasou s atraktivním výhledem na přilehlá dětská hřiště. Jelikož se výhledově uvažuje i o využití levého břehu Jizery pro umístění několika autokarů, či stanů pro vodáky, navrhujeme umístit do tohoto objektu i veřejné toalety, sprchy a na konci centrální vstupní části velkou čajovou kuchyňku. Architektonicky je servisní objekt v této studii pojat ve dvou variantách. Jednou jako úplně jednoduchá přízemní hmota s rovnou střechou a dřevěným horizontálním obkladem ze severského modřínu. V druhé variantě je objekt zastřešen pultovou střechou s větším půdorysným přesahem. Směrem k tenisovým kurtům je objekt zasypán zeminou s tím, že zde může být vybudována i malá přírodní divácká tribuna. Takovéto řešení pak umožní na šikmou střechu s relativně velkou plochou umístění solárních panelů, které mohou snížit provozní náklady při ohřevu teplé užitkové vody v letních měsících.

## **F. Rekapitulace objektů a odhad investičních nákladů :**

1. Stávající fotbalové hřiště
2. Zázemí fotbalového klubu, rekonstrukce na wellness provoz (1.NP) a nástavba ubytovny (2.NP) : 20,0 mil. Kč + 15,0 mil. Kč
3. Stávající divácká tribuna
4. Tréninkové travnaté hřiště 90 x 50 m : 1,0 mil. Kč
5. Hřiště s umělou trávou 60 x 40 m a umělým osvětlením : 4,5 mil. Kč
5. Hokejbalové hřiště 27 x 54 m : 8,0 mil. Kč
6. Tenisová hala : 80,0 mil. Kč

7. Rekonstrukce stávajících tenis.kurtů a vybudování 4 nových kurtů : 3,5 mil. Kč
  8. Servisní objekt (šatny, občerstvení ) : 4,5 mil. Kč
  9. Dětské hřiště : 1,0 mil. Kč
  10. Inline okruh : 5,0 mil. Kč
  11. Minigolf 18 jamek : 3,0 mil. Kč
  12. Trampolínový svět : 1,5 mil. Kč
  13. Beachvolejbalové hřiště : 0,3 mil. Kč
  14. Hřiště pro pétanque : 0,2 mil. Kč
  15. Přírodní jezírko (biotop) s grilem a terasou : 3,0 mil. Kč
  16. Multifunkční amfiteátr : 2,5 mil. Kč
  17. Rozhledna a skluzavky : 8,0 mil. Kč
  18. Venkovní fitness prvky : 0,8 mil. Kč
  19. Komunikace, chodníky, zpevněné plochy : 7,0 mil. Kč
  20. Inženýrské sítě (kanalizace, elektro, veřejné osvětlení) : 3,5 mil. Kč
  21. Sadové a terénní úpravy : 2,5 mil. Kč
- Investiční náklady celkem : 174,8 mil. Kč

Ceny jsou pouze orientační a jsou uváděny bez DPH

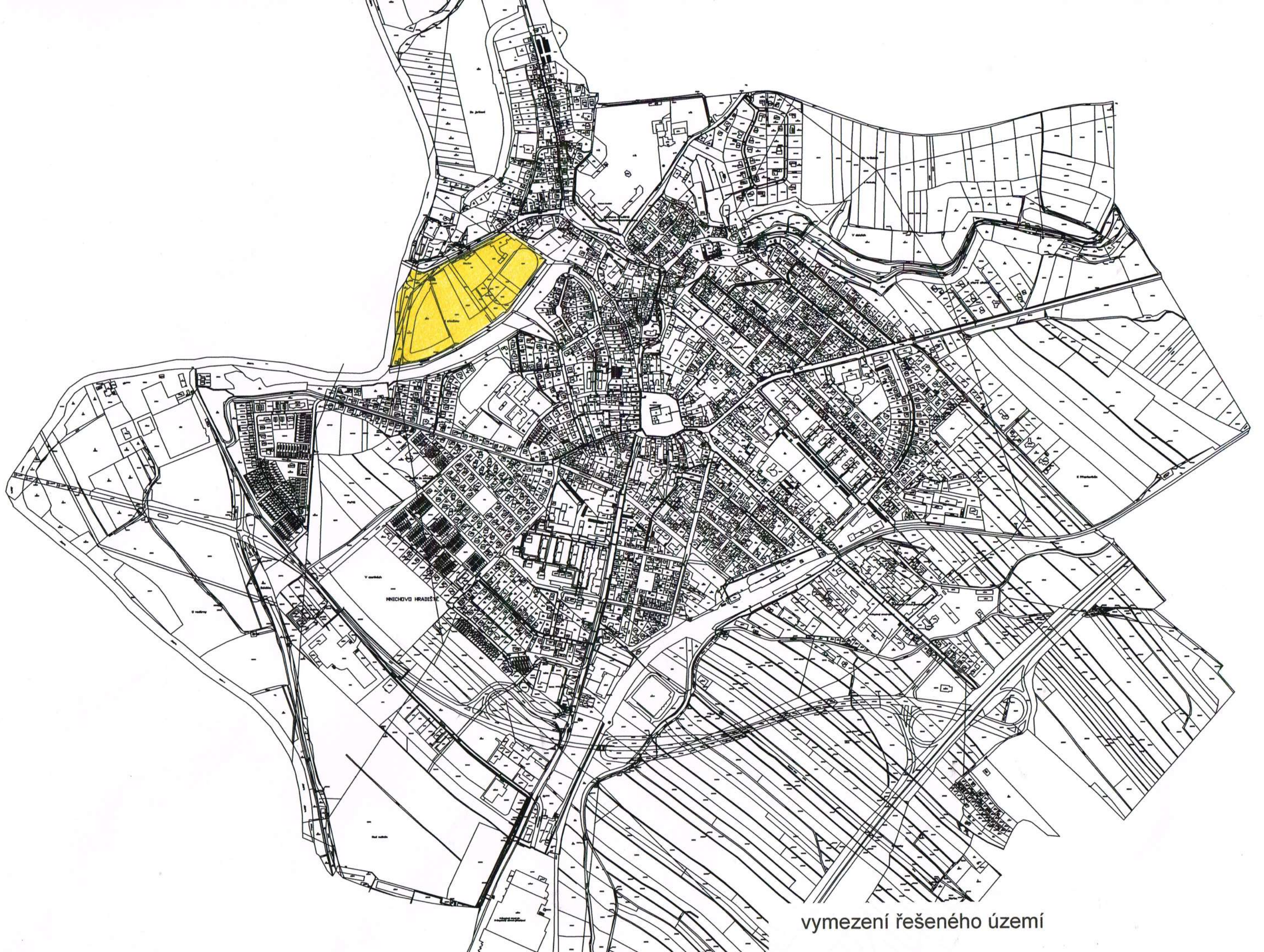
### **G. Kapacitní údaje :**

- stávající fotbalové hřiště : 30 osob
- wellness : 15
- ubytovna : 34
- tréninkové hřiště : 30
- hřiště s umělou trávou : 20
- hokejbalové hřiště : 40
- tenisová hala : 40

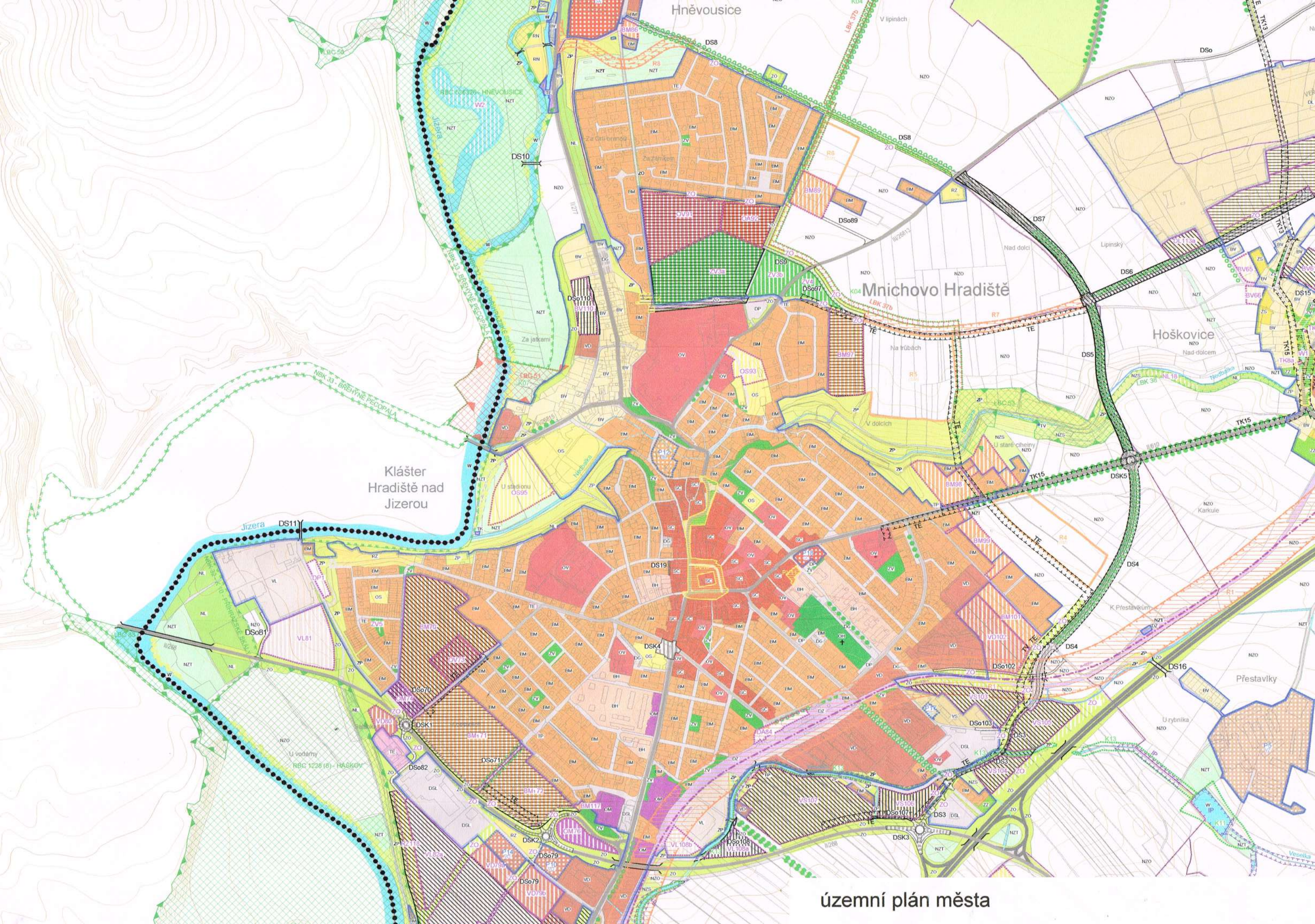
- venkovní tenisové kurty : 40
- dětské hřiště : 30
- inline okruh : 40
- minigolf 18 jamek : 18
- trampolínový svět : 14
- beachvolejbalové hřiště : 6
- hřiště pro pétanque : 8
- rozhledna a skluzavky : 20
- venkovní fitness prvky : 15

Celková okamžitá kapacita areálu : 400 osob

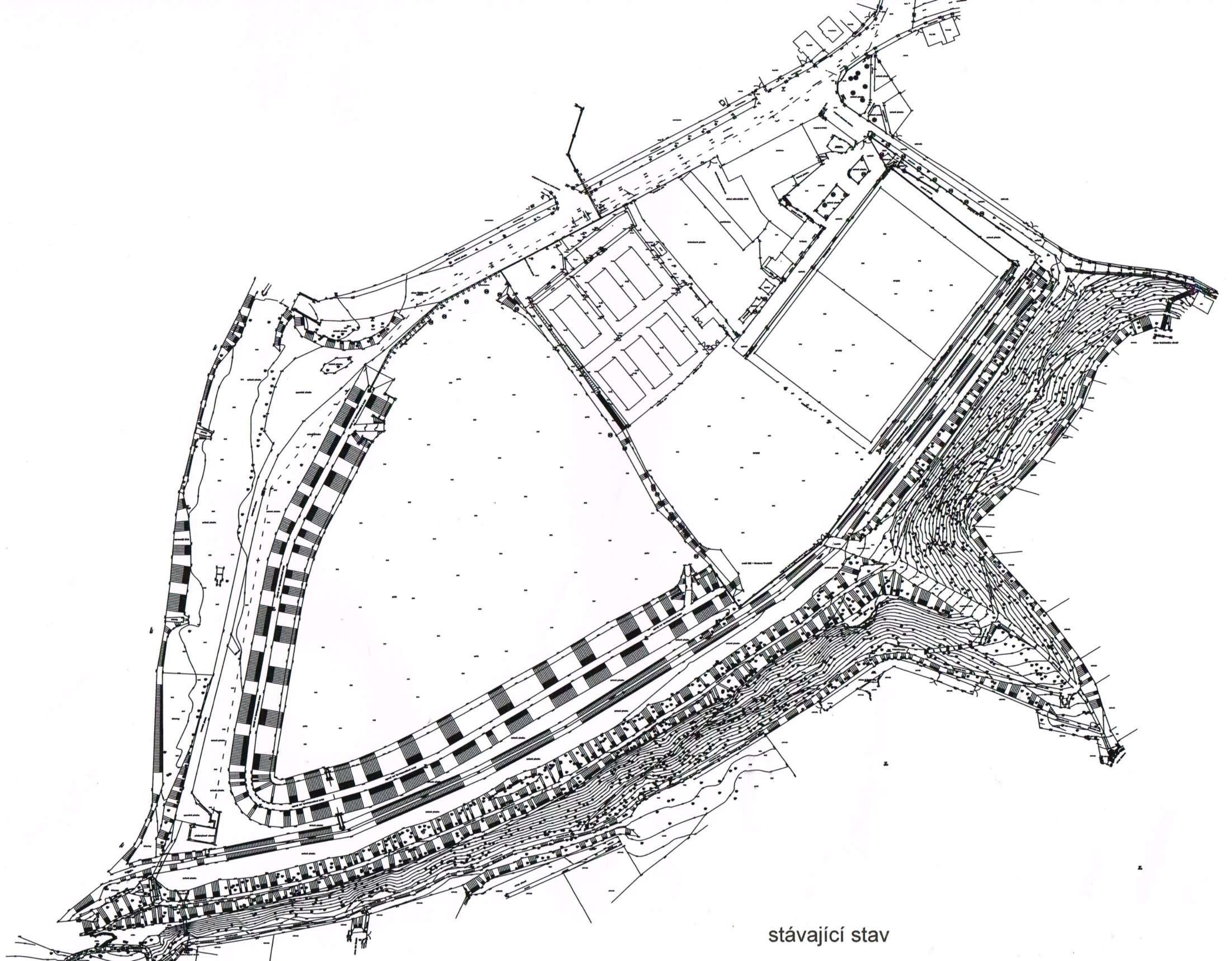
Do celkové kapacity nejsou započítáni diváci a návštěvníci přírodního amfiteátru, protože ti se budou v areálu vyskytovat nepravidelně a ve větším počtu pouze nárazově. V extrémním případě tak lze počítat s celkovou návštěvou až 1 000 osob.



vymezení řešeného území



územní plán města



stávající stav





katastrální mapa

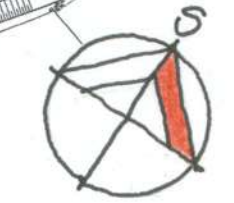


Mníchovo Hradiště  
Mníchovo Hradiště-historické

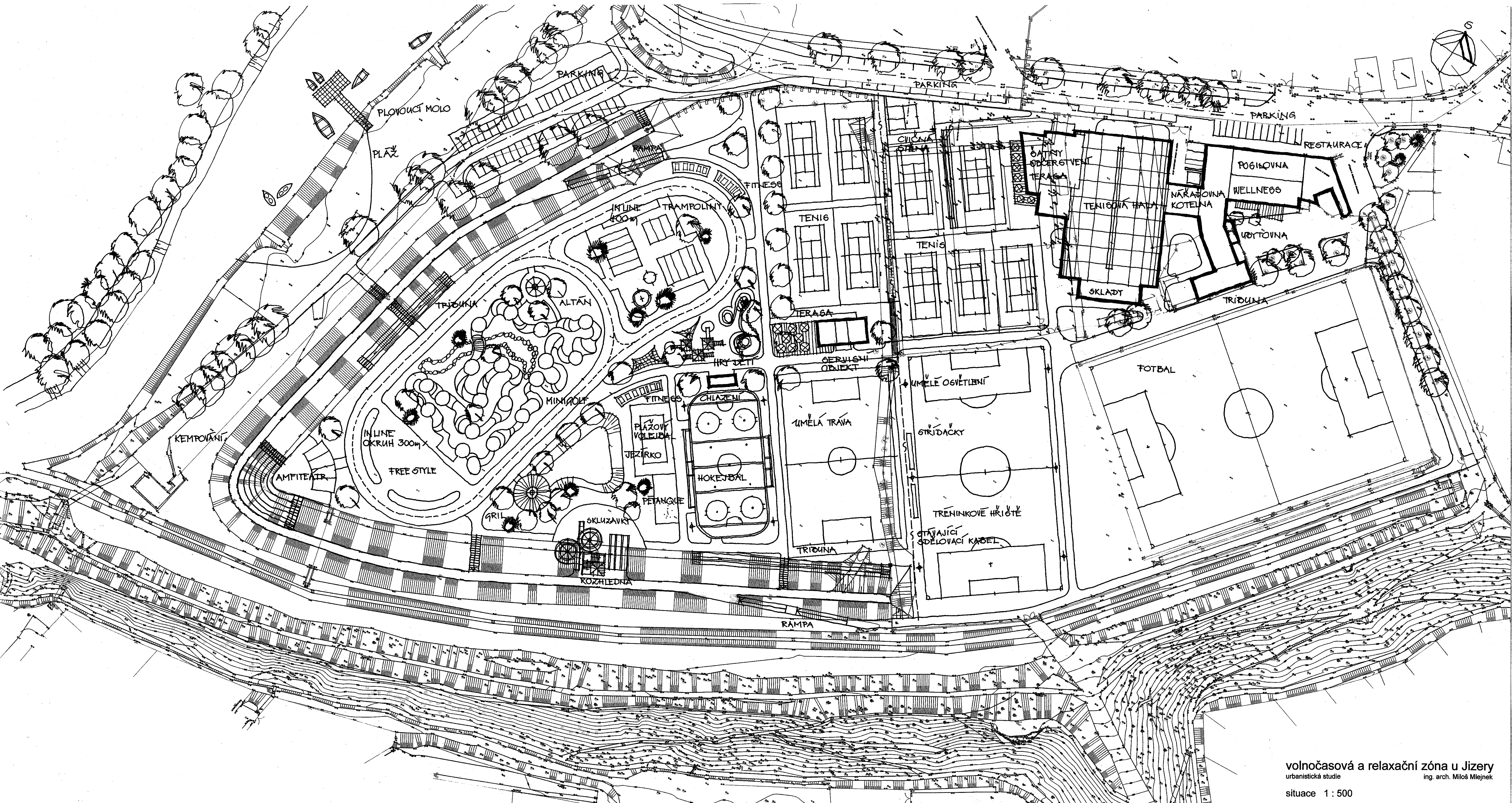
širší vztahy 1 : 2 000



PLOVNÍ MOLO  
 PLÁŽ  
 PARKING  
 TRAMPOLINY  
 IN LINE 100m  
 TRIBUNA  
 ALTAN  
 TENIS  
 TENIS  
 TENIS  
 RESTAURACE  
 POGILOVNA  
 WELLNESS  
 UBYTOVNA  
 NARAZOVNA  
 KOTELNA  
 TENISOVA HALA  
 SKLADY  
 TRIBUNA  
 KEMPOVANI  
 AMFITEATR  
 IN LINE OKRUH 300m  
 FREE STYLE  
 MINIGOLF  
 JEZIRKO  
 PETANQUE  
 GRIL  
 SKLIZAVKY  
 ROZHLEDNA  
 FITNESS  
 FITNESS  
 CHLAZENI  
 PLAZOVY VOLEJBA  
 HOKEJBALE  
 UMELA TRAVA  
 UMELÉ OSVETLENÍ  
 STRIDACKY  
 TRENINKOVÉ HRISTE  
 STAVAJICI SDELOVACI KABEL  
 FOTBAL  
 RAMPA



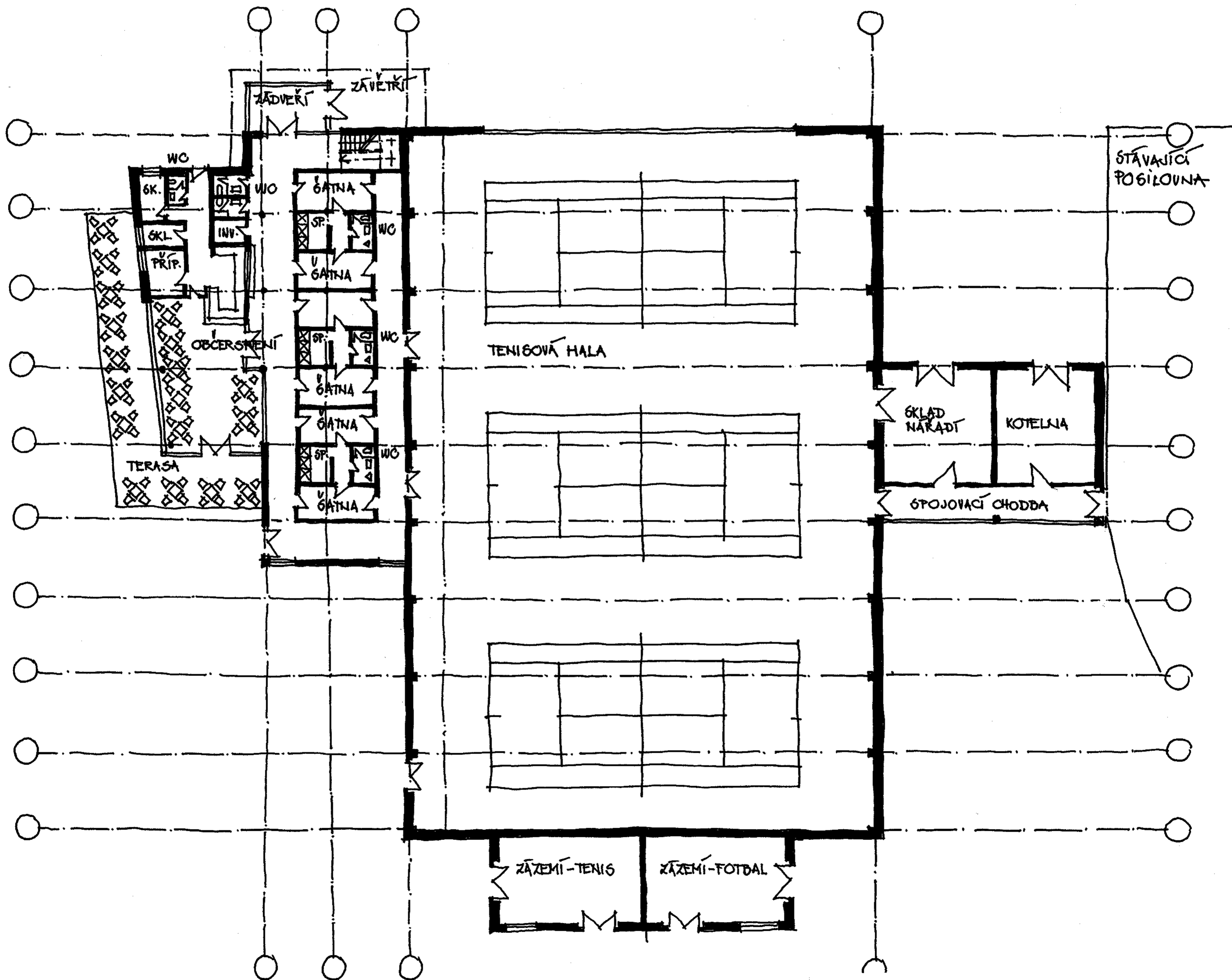
situace 1 : 1 000



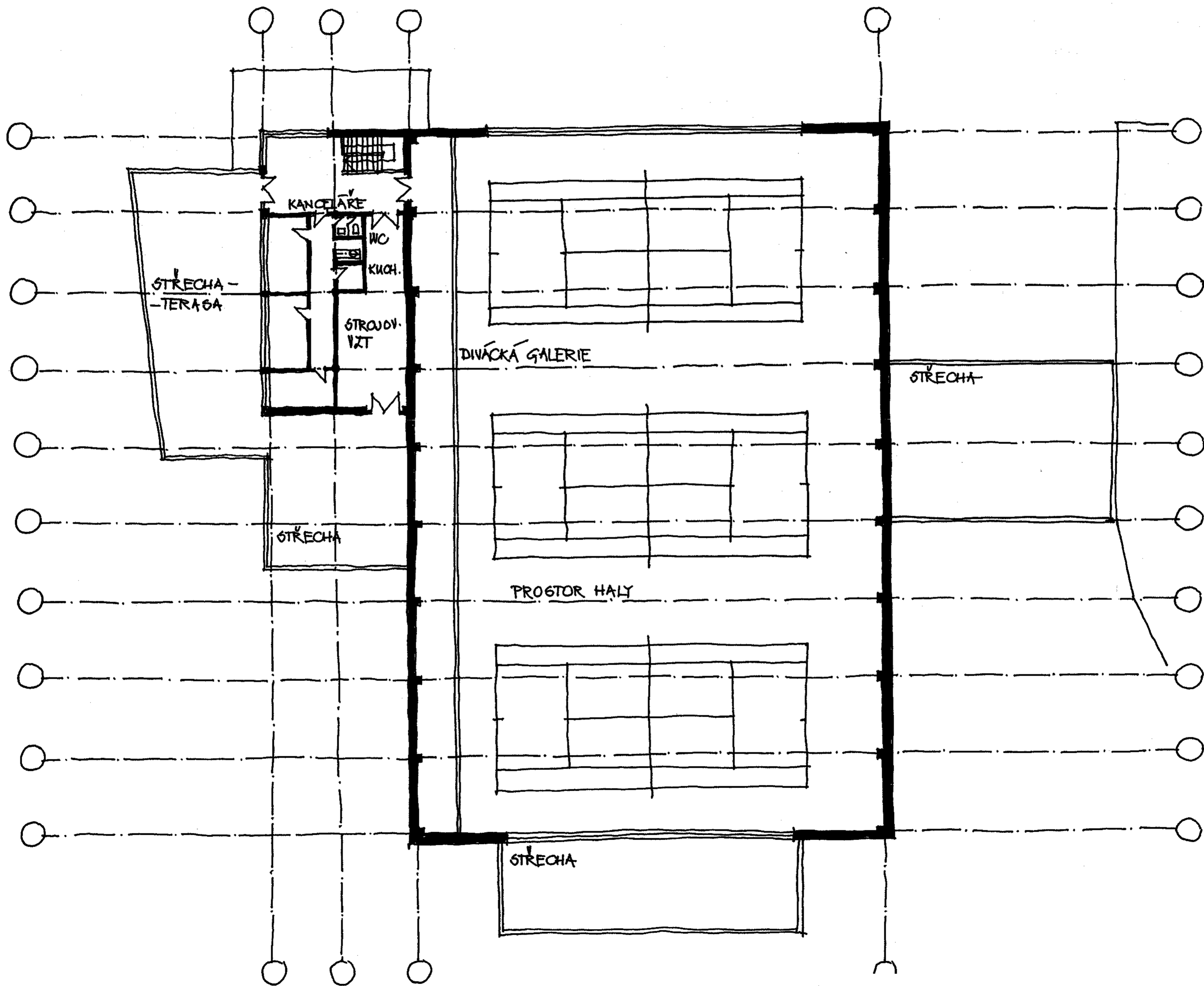
volnočasová a relaxační zóna u Jizery  
 urbanistická studie ing. arch. Miloš Mlejnek  
 situace 1 : 500

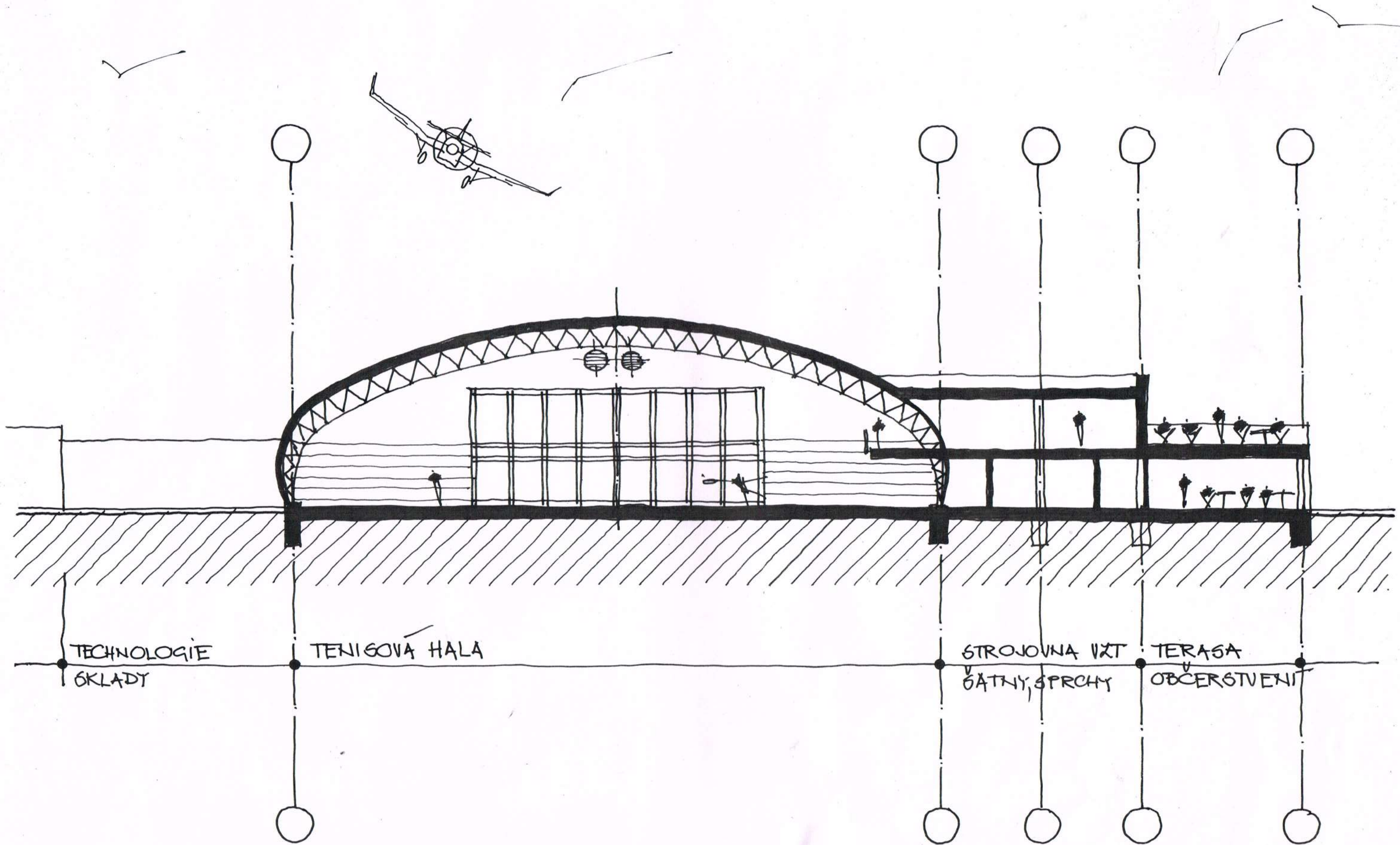


situace - variantní řešení 1 : 1 000



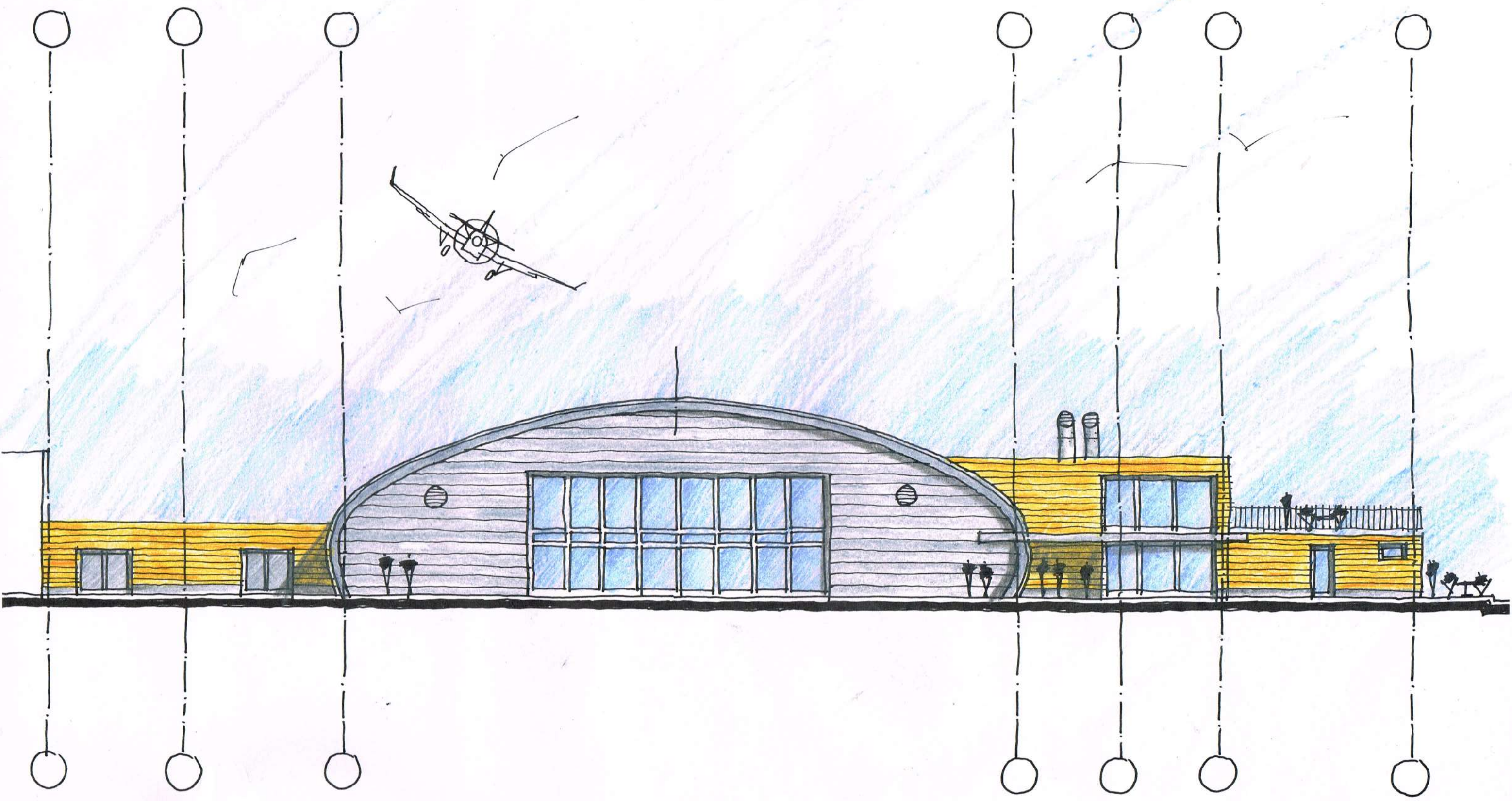
tenisová hala - půdorys 1.NP 1 : 200



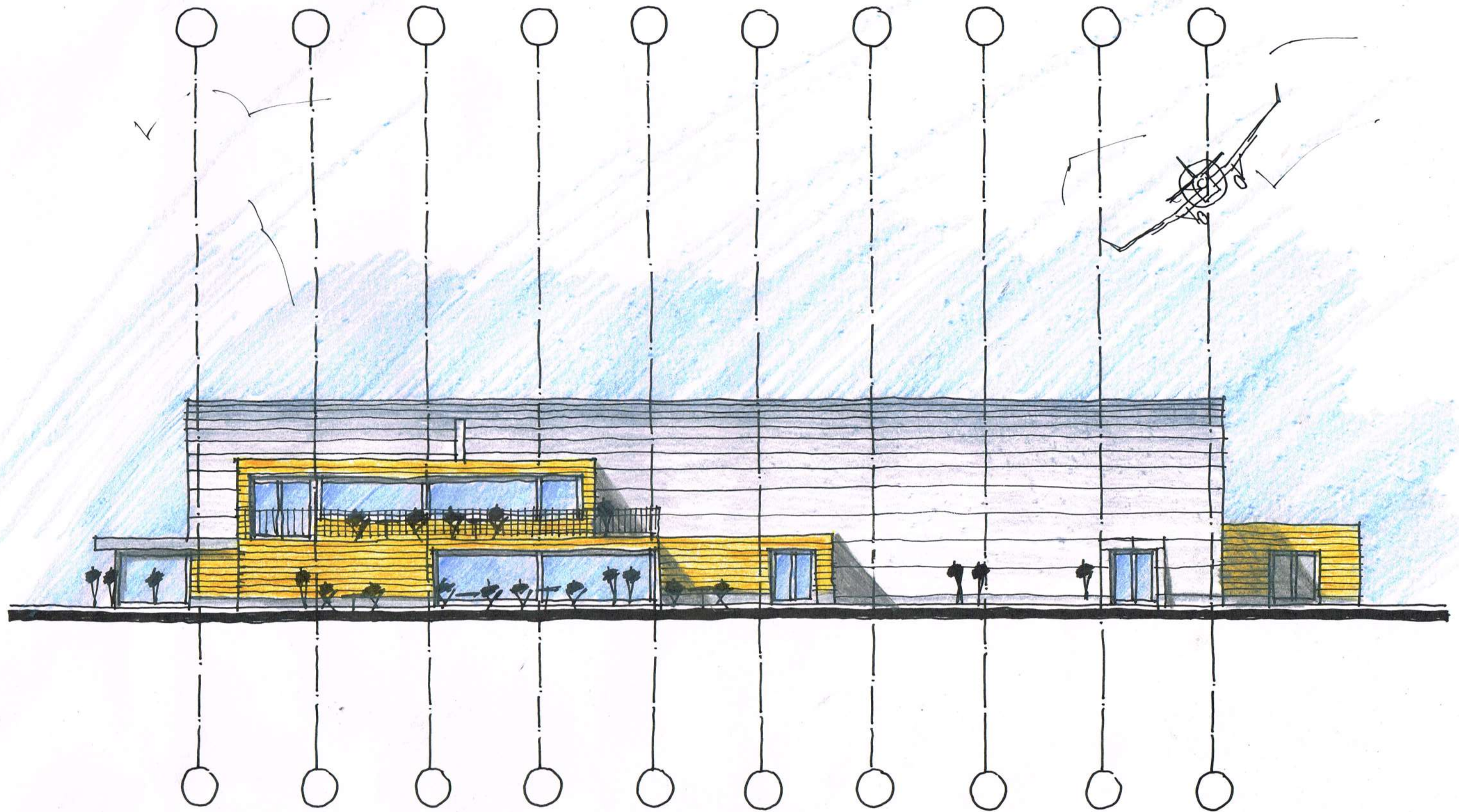


tenisová hala - příčný řez 1 : 200

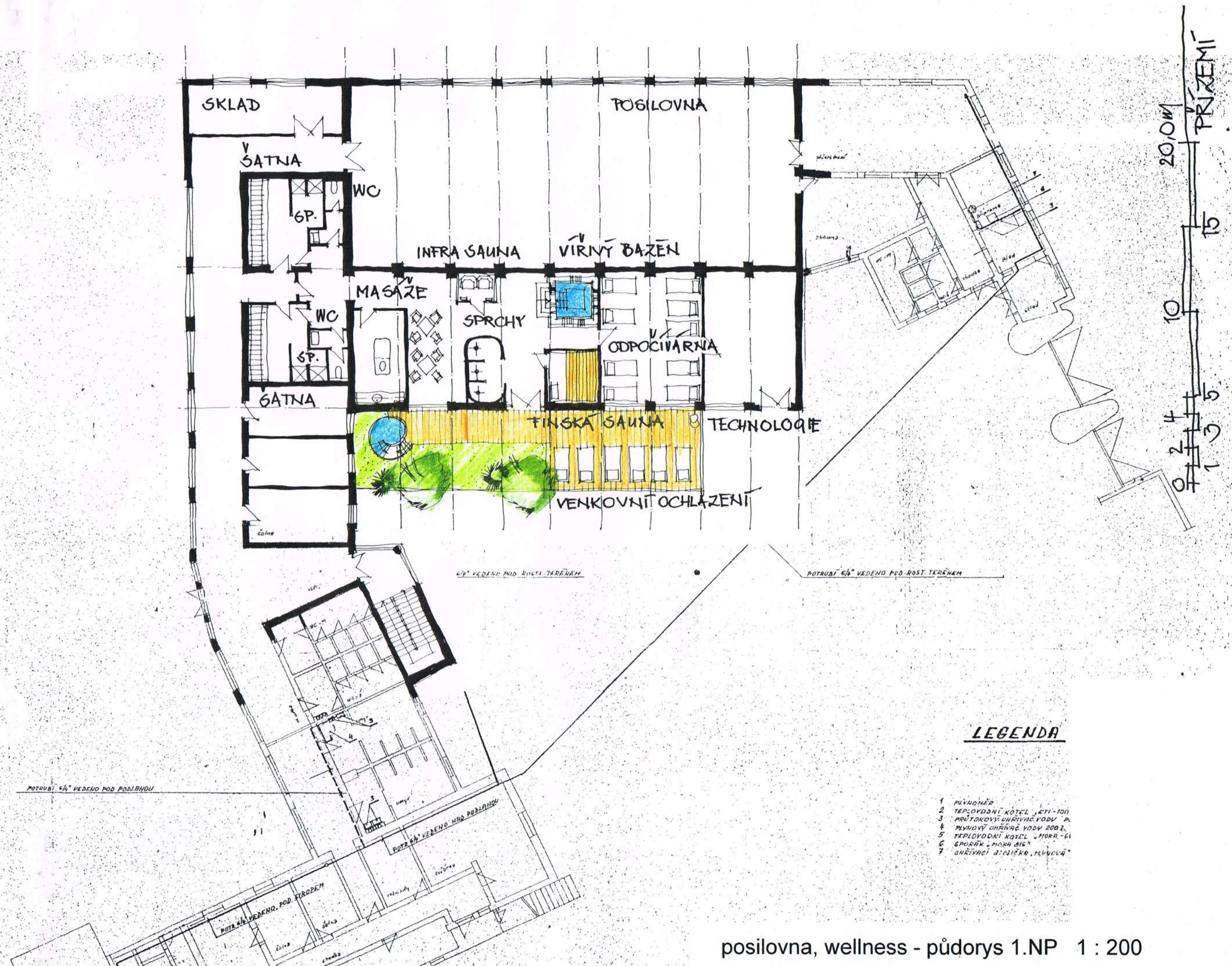




tenisová hala - pohled z Klášterské ulice 1 : 200



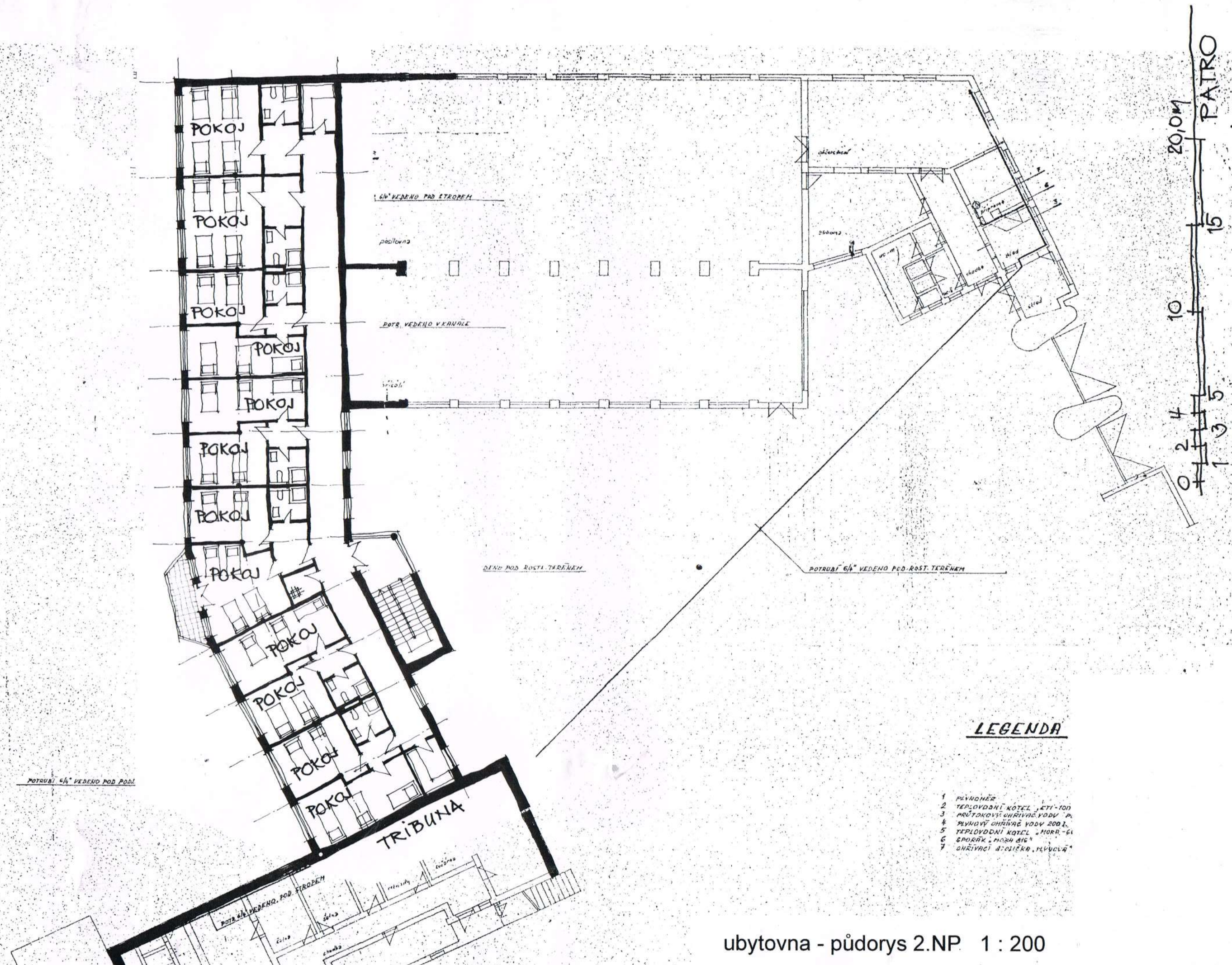
tenisová hala - pohled od kurtů 1 : 200



**LEGENDA**

- 1 PLYNOHĚR
- 2 TEPLOVODNÍ KOTEL "ETI-100"
- 3 PRŮTOKOVÝ OHŘEVÁČ VODY "P"
- 4 PLYNOVÝ OHŘEVÁČ VODY 200 L
- 5 TEPLOVODNÍ KOTEL "MORA-61"
- 6 SPORÁK "MORA 616"
- 7 OHŘEVACÍ JEDLIŠKA "HYVOCIA"

posilovna, wellness - půdorys 1.NP 1 : 200

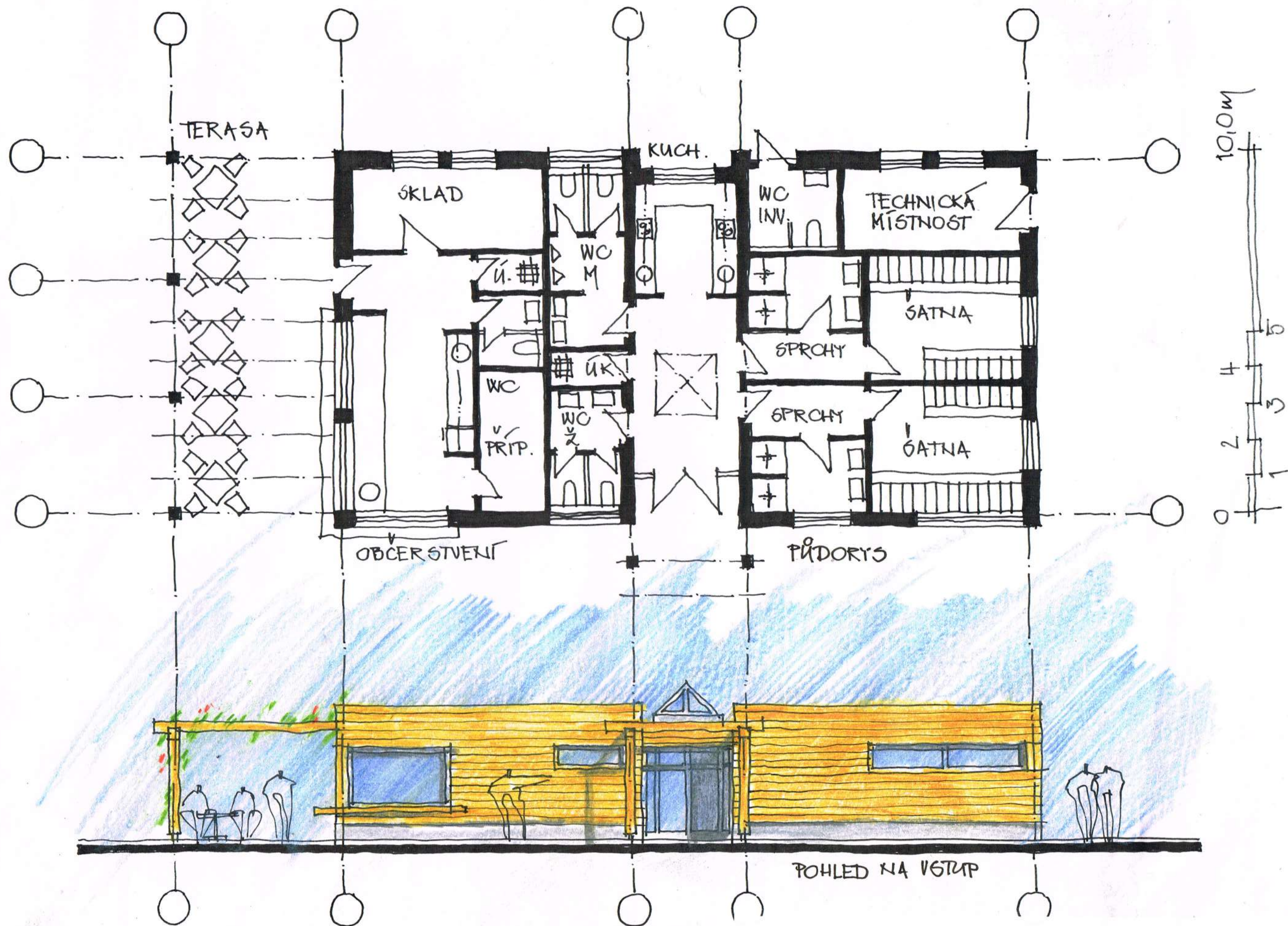


20,0m  
15  
10  
5  
4  
3  
2  
1  
PATRO

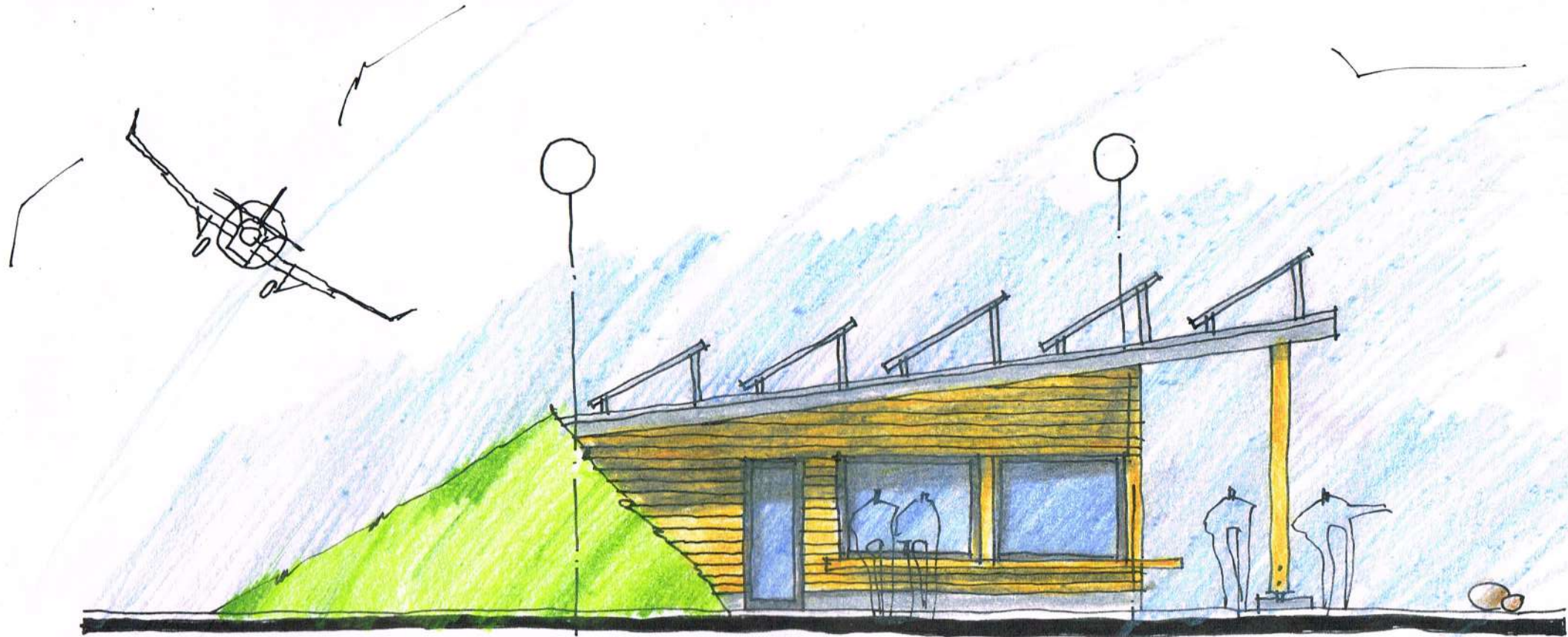
**LEGENDA**

- 1 PLYNOVÝ
- 2 TEPELOVODNÍ KOTEL „ETI-100“
- 3 PLYNOVÝ OHŘEVACÍ VODY 200 L
- 4 PLYNOVÝ OHŘEVACÍ VODY 200 L
- 5 TEPELOVODNÍ KOTEL „MORA-64“
- 6 SPORÁK „MORA 616“
- 7 OHŘEVACÍ JEDLIČKA „MORAVIA“

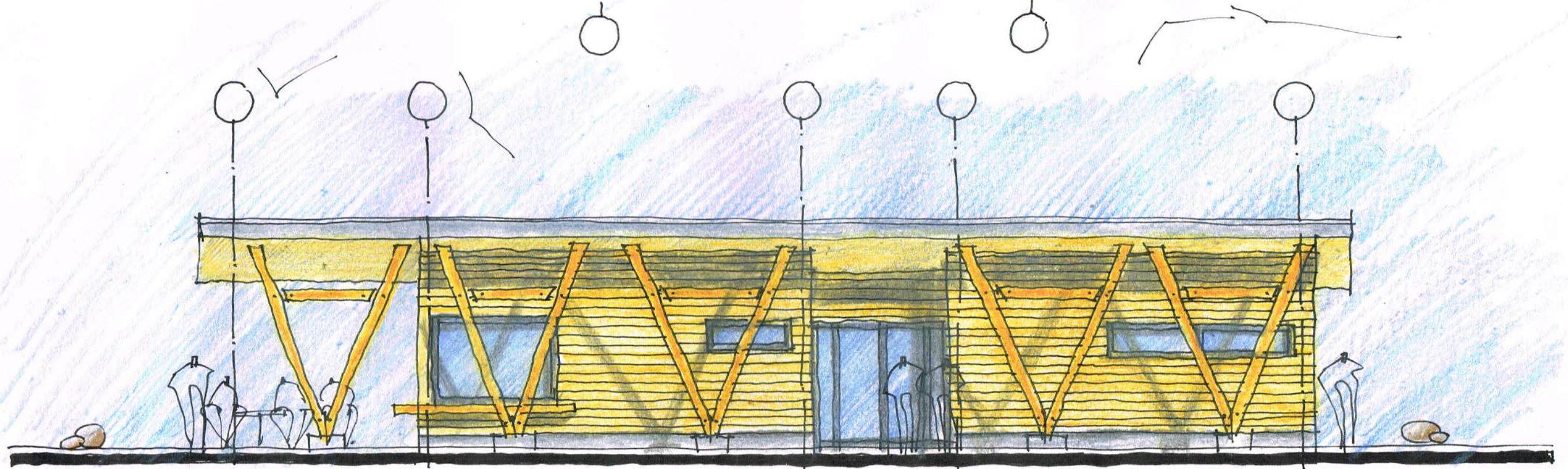
ubytovna - půdorys 2.NP 1 : 200



servisní objekt - půdorys a pohled na vstup 1 : 100



POHLED Z TERASY



POHLED NA VSTUP