

KA \* KA projektový ateliér Tuřice 32, 294 74 Předměřice n. Jiz.

# **HORNÍ BUKOVINA**

## **ÚZEMNÍ PLÁN**

### **NÁVRH**

**Průvodní zpráva**




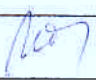

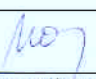

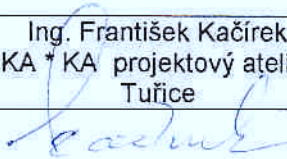
**Ing. František Kačírek**  
vedoucí ateliéru



**Ing. František Kačírek**  
hlavní projektant

2006

### SCHVALOVACÍ DOLOŽKA

<b>Schvalující orgán</b>	Zastupitelstvo obce Horní Bukovina	
Číslo usnesení	-	
Datum schválení	28.12. 2006	
Jméno a příjmení	Jitka Maršíková	
Podpis		
Funkce	starostka obce	
<b>Pořizovatel</b>	Obecní úřad Horní Bukovina	
Jméno a příjmení	Jitka Maršíková	
Podpis		
Funkce	starostka obce	
<b>Nadřízený orgán územního plánování</b>	Krajský úřad Středočeského kraje odbor územního a stavebního řízení v Praze	
Datum a číslo jednací stanoviska k návrhu ÚPD	22.12. 2006 SZ 175713/2006 KUSK ÚSR/Nc č.j. 176001/2006 KUSK	
<b>Zhotovitel</b>	Ing. František Kačírek KA * KA projektový atelier Tuřice	
Podpis		
Funkce	Hlavní projektant	

## Seznam zpracovatelů jednotlivých problematik:

Kordinace prací, komplexní hodnocení Závěry a doporučení	Ing. František Kačírek
Přírodní podmínky Geologie Geomorfologie, reliéf Klimatologie Krajinná ekologie	Mgr. Ivana Klírová Mgr. Ing. Jan Majer Mgr. Ing. Jan Majer Mgr. Ing. Jan Majer
Urbanistická koncepce	Ing. František Kačírek
Obyvatelstvo a bytový fond	RNDr. František Matyáš
Výroba	Ing. František Kačírek
Občanská vybavenost	RNDr. František Matyáš
Technická infrastruktura Doprava Vodní hospodářství Energetika	Ing. Josef Hajský Ing. Zdeněk Vokoun Václav Broukal
Životní prostředí	Mgr. Ing. Jan Majer
Zemědělský půdní fond	Ing. František Kačírek
Grafické zpracování	Dagmar Sklářová Blanka Protivová
Písařské práce	Jiřina Holatová

## OBSAH DOKUMENTACE

### A TEXTOVÁ ČÁST

Průvodní zpráva

Přílohy:

1. Vyhodnocení důsledků navrženého řešení na zemědělský půdní fond
2. Závazná část ve formě regulativů
3. Samostatná příloha civilní ochrany

### B GRAFICKÁ ČÁST

- |   |          |
|---|----------|
| 1. Komplexní urbanistický návrh - Hlavní výkres | 1:5 000  |
| 2. Vyhodnocení odnětí ZPF                       | 1:5 000  |
| 3. Veřejně prospěšné stavby - Jádrové území     | 1:2 880  |
| 4. Širší vztahy                                 | 1:25 000 |
| 5. Komplexní urbanistický návrh - Jádrové území | 1:2 880  |
| 6. Dopravní řešení - Jádrové území              | 1:2 880  |
| 7. Technická infrastruktura - Jádrové území     | 1:2 880  |
| 8. Současně zastavěné a zastavitelné území      | 1:2 880  |

OBSAH	strana
ÚVOD	1
A. ZÁKLADNÍ ÚDAJE	
a) Hlavní cíle rozvoje území a zpracování územního plánu	3
b) Vyhodnocení vztahu dříve zpracované a schválené územně plánovací dokumentace a konceptu řešení územního plánu	3
c) Vyhodnocení splnění zadání územního plánu obce	3
d) Vyhodnocení souladu s cíli územního plánování	4
B. ŘEŠENÍ ÚZEMNÍHO PLÁNU OBCE	
a) Vymezení řešeného území podle katastrálních hranic obce	6
b) Základní předpoklady a podmínky rozvoje obce a ochrany přírodních, civilizačních a kulturních hodnot	6
c) Návrh urbanistické koncepce	14
d) Návrh členění území obce na funkční plochy a podmínky jejich regulace	16
e) Limity využití území včetně stanovení záplavových území	20
f) Přehled a charakteristika vybraných ploch zastavitelného území	21
g) Návrh koncepce dopravy a technického vybavení	27
h) Vymezení ploch přípustných pro dobývání ložisek nerostů	38
i) Tvorba a ochrana přírody a krajiny, vymezení územního systému ekologické stability	38
j) Vyhodnocení předpokládaných důsledků navrhovaného řešení na životní prostředí	49
k) Vymezení ploch veřejně prospěšných staveb, asanací a asanačních úprav	54
l) Ochrana a využití památkového fondu	55
m) Návrh lhůt aktualizace	56
n) Doplňující požadavky vyplývající z projednávání dokumentace	56

# ÚVOD

---

Obecní zastupitelstvo ve spolupráci s dalšími orgány územního plánování posoudilo dosavadní územně plánovací přípravu obce a na základě výsledku tohoto posouzení se rozhodlo pořídit územní plán celé obce. Toto rozhodnutí bylo schváleno na zasedání zastupitelstva obce dne 24. 4. 2003 usnesením č. 4. Pořízení územně plánovací dokumentace za celou obec znamená zpracovat řešení za katastrální území náležející do správního území obce Horní Bukovina.

Pořízení územního plánu navazuje na zpracovanou urbanistickou studii.

Hlavním požadavkem zadání urbanistické studie a později stanoviska pořizovatele bylo, aby byla zpracována komplexní urbanistická studie, která bude mít náležitosti konceptu územního plánu obce a bude tudíž v souladu se zákonem č. 50/1976 Sb., ve znění pozdějších předpisů a novel.

Zpracovatel tento požadavek dodržel. Návrh urbanistické studie byl projednán podle ustanovení § 21 odst. 2 a 4 stavebního zákona v platném znění. Oznámení - veřejná vyhláška - stanovila veřejné projednání na 9. 3. 2000. V průběhu května a června 2000 se k ní písemně vyjádřilo 13 orgánů a organizací státní správy.

Zastupitelstvo obce se po projednávání urbanistické studie rozhodlo pořídit územní plán obce.

Vzhledem k obsahové náplni urbanistické studie a jejího projednání je využita možnost, zakotvená v § 21 odst. 6 stavebního zákona č. 50/1976 Sb. v platném znění, která připouští upustit od zpracování konceptu řešení územního plánu. Nelze však upustit od zadání, které je zahájením pořizování územního plánu a které také nelze ztotožnit se zadáním k urbanistické studii.

Proto bylo zpracováno zadání, které současně plní funkci souborného stanoviska ve smyslu § 21 odst. 5 a musí být projednáno ve smyslu § 20 odst. 2, 3, 4 a 6 stavebního zákona.

Tento dokument se již opírá o výsledky projednávání urbanistické studie a souborné stanovisko obsahuje již pokyny pro zpracování návrhu územního plánu, vyplývající z vyhodnocení připomínkového řízení.

Projednání zadání plnícího funkci souborného stanoviska bylo řádně zahájeno oznámením - veřejnou vyhláškou, která oznámila vystavení dokumentace od 17. června do 17. července 2003 s tím, že veřejné projednání se uskuteční 17. 7. 2003 v hostinci „U Koloců“ v Horní Bukovině. Lhůta pro stanoviska a případné námítky končila 2. srpna 2003. Veřejná vyhláška spolu s dokumentací byla zaslána poštovní dodejkou všem dotčeným orgánům státní správy, dalším orgánům a organizacím, sousedícím obcím a byla řádně vyvěšena na úřední desce v obci.

Došlé připomínky vyjadřovaly převážně souhlasné stanovisko. Pokud obsahovalo požadavky na doplnění znění zadání, případně jeho znění a úpravy v problémových okruzích, které jsou obsahem územního plánu ve smyslu vyhlášky č. 135/2001 Sb. o územně plánovací dokumentaci a územně plánovacích podkladech, byly přijaty a zahrnuty do

znění zadání. Požadavky, které mohou být řešeny v rámci prací na návrhu územního plánu, byly v tomto smyslu rovněž zahrnuty do upraveného znění.

Vlastníci pozemků nevyjádřili žádné námitky. V problematice návrhu na odnětí ZPF a získání konečného stanoviska příslušného orgánu ochrany ZPF byl požádán odbor životního prostředí a zemědělství Středočeského krajského úřadu v Praze, který vydal předběžný souhlas s navrhovaným odnětím zemědělského půdního fondu.

Po vyhodnocení jednotlivých připomínek a podnětů a dohod s dotčenými orgány státní správy bylo zpracováno výsledné znění zadání, které po doporučujícím vyjádření nadřízeného orgánu územního plánování - Krajského úřadu Středočeského kraje - odboru územního a stavebního řízení, sdělením č.j. ...., ze dne.....  
.....bylo předloženo zastupitelstvu obce ke schválení. Schválení obecním zastupitelstvem proběhlo dne..... usnesením č.....

## A. ZÁKLADNÍ ÚDAJE

---

### a) Hlavní cíle rozvoje území a zpracování územního plánu

1. **Formulovat** urbanistickou koncepci dlouhodobého rozvoje obce v souladu s urbanistickou strategií Územní prognózy velkého územního celku Mladoboleslavsko a s Programem rozvoje Středočeského kraje a stanovit regulativy pro územní rozvoj.
2. **Vymezit** plochy pro rozvoj a stabilizaci stávajícího funkčního využití území a vyřešit soulad mezi současně zastavěným územím obce a jejím výhledově zastavitelným územím.
3. **Vymezit** dostatečně velké plochy pro bytovou výstavbu, především formou individuální zástavby prostřednictvím rodinných domů.
4. **Vymezit** nové plochy potřebné pro doplnění občanské vybavenosti, sport a rekreaci.
5. **Vymezit** plochy pro výrobu, sklady a komerční služby.
6. **Navrhnout** optimální dopravní systém obce.
7. **Navrhnout** optimální technickou vybavenost obce odpovídající jejím rozvojovým programům.
8. **Vymezit** plochy veřejně prospěšných staveb.
9. **Vyřešit** soulad mezi urbanizovaným a neurbanizovaným územím obce a řešit kolize s navrhovanými prvky Územního systému ekologické stability.
10. **Řešit** nové požadavky na civilní ochranu obyvatelstva v souladu s novými právními předpisy.

Kromě těchto konkrétních cílů řeší územní plán veškeré úkoly dané obsahem územně plánovací dokumentace tak, jak je určuje vyhláška č. 135/2001 Sb. o územně plánovacích podkladech a územně plánovací dokumentaci.

### b) Vyhodnocení vztahu dříve zpracované a schválené územně plánovací dokumentace a konceptu řešení územního plánu

Území obce leží v řešeném území Územní prognózy velkého územního celku Mladoboleslavsko a Mělnicko, která je v současné době ve stadiu projednaného konceptu a zpracovává se souborné stanovisko. Po jeho schválení budou záměry, které mají nadmístní povahu, do územního plánu zapracovány.

### c) Vyhodnocení splnění zadání územního plánu obce

Hlavním požadavkem zadání bylo, že zpracování návrhu územního plánu bude v souladu se zákonem č. 50/1976 Sb., ve znění pozdějších předpisů a novel a v souladu s vyhláškou č. 135/2001 Sb. o územně plánovacích podkladech a územně plánovací dokumentaci. V územním plánu mají být řešeny:



- vztahy k vyšší územní jednotce;
- základní demografické údaje, výhledová velikost obce a její předpokládaný rozvoj;
- požadavky a podmínky pro řešení přestavby sídelního útvaru a organizace funkčních ploch;
- požadavky na dopravu;
- požadavky na technické vybavení;
- požadavky na občanskou vybavenost;
- požadavky na využívání území z hlediska volného času a rekreace;
- požadavky na tvorbu a ochranu životního prostředí, kulturních památek atd.

V návrhu územního plánu je předložena celková koncepce rozvoje funkčního využití území, opírající se o objektivizované předpoklady demografického rozvoje, který byl doporučen v zadání. To znamená, že se vychází z výhledové velikosti počtu obyvatel v rozmezí 210-230 obyvatel. To zároveň znamená, že je potřebné vytvořit předpoklady pro výstavbu 15-20 bytů, a to vzhledem k současnému charakteru zástavby především v rodinných domech, tzn. 15-18 rodinných domů. V návrhu jsou navrženy plochy, které umožňují v 1. etapě výstavby umístit 28 parcel. Vzhledem k urbanistickým podmínkám a vlastnickým vztahům, je jejich rozsah navržen tak, aby umožňoval další variabilní řešení. Proto je ještě počítáno s plochami, které umožní umístit ještě cca 15 rodinných domků.

Návrhy na územní systémy ekologické stability jsou zahrnuty do funkčního členění území a jsou doplněny dalšími návrhy na zvýraznění krajinného rázu.

Nové plochy určené k zástavbě, případně k rekonstrukcím, jsou napojeny na technickou infrastrukturu a současně je řešena dopravní obsluha.

Nové plochy pro rozvoj výrobní zóny zemědělského charakteru nejsou navrhovány s ohledem na vyšší využití současných areálů.

Návrh počítá také s rozvojem ploch pro občanskou vybavenost, sportovní plochy, rekreační zástavbu a doplnění zeleně.

Porovnáním znění schváleného zadání a požadavků v něm obsažených s navrhovaným řešením návrhu územního plánu lze vyvodit závěr, že zadání lze považovat za splněné.

#### **d) Vyhodnocení souladu s cíli územního plánování**

Cíle územního plánování jsou formulovány v § 1, odst. 2 „stavebního zákona“. Z citace tohoto odstavce vyplývá, že: „... územní plánování vytváří předpoklady k zabezpečení trvalého souladu všech přírodních, civilizačních a kulturních hodnot v území, zejména se zřetelem na péči o životní prostředí a ochranu hlavních složek - půdy, vody a ovzduší“.

Na tyto cíle územního plánování více či méně reaguje zadání územního plánu. Vlastní navrhované řešení územního rozvoje všechny tyto aktivity bere jako nejdůležitější koordinační prvky a jejich vzájemné vztahy navrhuje řešit z hlediska minimalizace negativních účinků. Konkrétně se jedná o zásahy do zemědělského půdního fondu, návrhy na

řešení jednotlivých způsobů vytápění, dodržování ochranných pásem, hodnocení a návrhy opatření vyplývající z řešení zásobování pitnou vodou, čištění odpadních vod, zachování přírodního a krajinného rázu, zvláště hodnotných území a dalších drobnějších řešení (rekultivace starých skládek ap.).

V celkové koncepci územního rozvoje obce jsou sice obsaženy návrhy, které znamenají jistý zásah do prvků, které ovlivňují životní prostředí, ale v míře, která nezpůsobí narušení trvalého souladu přírodních, civilizačních a kulturních hodnot území.

## B. ŘEŠENÍ ÚZEMNÍHO PLÁNU

---

### a) Vymezení řešeného území podle katastrálních hranic obce

Řešené území zahrnuje katastrální území obce Horní Bukovina. Nachází se v severozápadní části okresu Mladá Boleslav, cca 5 km severozápadně od Mnichova Hradiště. Sousedními katastry jsou na severu Borovice, na severovýchodě Jivina, na východě Hněvousice, na jihu Klášter Hradiště nad Jizerou, na jihozápadě Bílá Hlína a na západě Ševcín. Výměra katastrálního území Horní Bukovina činí 554,07 ha.

### b) Základní předpoklady a podmínky rozvoje obce a ochrany přírodních, civilizačních a kulturních hodnot

#### 1. Obyvatelstvo a bytový fond

##### *Obyvatelstvo*

Návrh územního plánu Horní Bukovina navazuje na zpracovanou urbanistickou studii v roce 1998. Tam byl vyhodnocen jak dosavadní vývoj obce, tak její současné charakteristiky, dané výsledky Sčítání lidu, domů a bytů v roce 1991 a vývojem obyvatelstva v obci po r. 1991, a to až do konce r. 1997. V rámci prací na návrhu bylo přihlédnuto k vývoji obce po r. 1998 a rovněž k výsledkům Sčítání lidu, domů a bytů v r. 2001 a vývoji počtu obyvatel po r. 2001, a to až do počátku r. 2006.

Počet obyvatel v obci se v posledních 130 letech vyvíjel obdobným způsobem jako v jiných venkovských obcích. Průběžný mírný pokles počtu obyvatel se v období po r. 1945 podstatně zrychlil. Na rozdíl od většiny podobných obcí se po r. 1970 úbytek počtu obyvatel výrazně zpomalil. V období po r. 1991 došlo v obci k nárůstu počtu obyvatel a tento nárůst pokračuje i v současné době. Svědčí o tom i následující údaje:

<i>Rok</i>	<i>Počet obyvatel</i>
1970	235
1980	216
1991	204
1995	202
2001	206
2006	210

Z uvedených údajů je zřejmé, že přes úbytek počtu pracovníků v obci se počet jejich obyvatel v posledních letech zvyšuje. Tento úbytek počtu pracovních příležitostí v obci nebyl tak výrazný jako v obcích okolních. Přes výrazný pokles počtu pracovních příležitostí v zemědělství a lesnictví (jejich počet se snížil mezi r. 1991 a 2001 ze 43 na 3 osoby), vznikly v obci nové pracovní příležitosti zejména v odvětvích průmyslu a staveb-

nictví (nárůst z 2 osob v r. 1991 na 21 osob v r. 2001). V důsledku toho se celkový počet pracovních příležitostí snížil jen na z 51 na 32 osob.

Na vývoj počtu obyvatel v obci Horní Bukovina působilo i to, že se v obci trvale přihlašují k pobytu majitelé rekreačních objektů. Tento vývoj lze sledovat i u jiných obcí, a to i v těch případech, že v nich není tak výrazné zastoupení rekreačních chat a chalup. Vývoj ovlivňuje především snížená migrační atraktivita měst, ke které došlo omezením bytové výstavby.

Je možné celkem reálně předpokládat, že tato tendence bude dlouhodobější a že v obci se může počet obyvatel ve výhledu nadále mírně zvyšovat. Ve výhledu do r. 2015 se předpokládá, že počet obyvatel v obci jako celku dosáhne 220 obyvatel. Rychlejší růst počtu obyvatel by záležel především na oživení zemědělství a to je za současných podmínek málo pravděpodobné.

Stanovení výhledového počtu obyvatel ve výši 220-230 trvale bydlících osob je provedeno především se zřetelem k potřebám zajištění bydlení pro stávající trvale bydlící obyvatele. V případě přistěhování majitelů rekreačních objektů by pochopitelně nevznikala potřeba jejich ubytování, pouze by se tak mohl zvýšit počet obyvatel v obci o dalších cca 5-10 osob.

### ***Bydlení a bytová výstavba***

Úvahy o potřebě výstavby bytů v obci jsou vedeny s cílem ubytování výhledového počtu obyvatel při současné náhradě za úbytky bytů odpadem a zlepšování standardu bydlení. Zároveň jsou respektovány možnosti na lokalizaci rodinných domků jako jediného vhodného způsobu výstavby. Územní možnosti obce jsou z hlediska obytných ploch příznivé a pokrývají plochy pro nezbytnou výstavbu rodinných domků důležité pro stabilizaci obyvatelstva (10-15 rodinných domků). Tato výstavba co do svého rozsahu koresponduje s dosavadní výstavbou v obci. V období 1971-1980 se v obci postavilo 6 bytů, v období 1981-1991 se postavily 4 byty. Uvedená výstavba se realizovala, až na jedinou výjimku, v Horní Bukovině. Dolní Bukovina nebyla pro výstavbu bytů po r. 1970 příliš využívána. Byl to důsledek určitého vyčerpání vhodných ploch, zřejmě v důsledku výrazné rekreační výstavby v této sídelní lokalitě. V Dolní Bukovině bylo při Sčítání lidu, domů a bytů v roce 1991 evidováno kromě 23 trvale obydlených bytů také 56 chat a 17 rekreačních chalup. To zřejmě značně vyčerpalo územní možnosti pro výstavbu bytů. Při sčítání v r. 2001 nebyly sice sledovány rekreační chaty, ale v r. 2001 bylo v Dolní Bukovině evidováno 16 rekreačních domů a v Horní Bukovině již rekreační domy nebyly. Tato změna je důsledkem změn ve využívání a přestaveb rekreačních objektů.

V období mezi r. 1991 a 2001 se v obci postavilo jen 5 nových bytů v rodinných domcích, celkem však přibylo 22 bytů. To je důsledek přestaveb dříve rekreačně využívaných domů na trvale obydlené domy.

Tento vývoj podstatně zlepšil kvantitativní úroveň bydlení v celé obci. V r. 2001 zde bylo více bytů než cenových domácností. Navrhovaná bytová výstavba tedy nemusí sloužit pro zlepšování úrovně bydlení, ale měla by především nahradit jednak přirozené úbytky bytového fondu a dále umožnit přistěhování nových rodin.

Při navrhované výstavbě 10 rodinných domků s 15 byty (bez uvažované rezervy) by se počet obyvatel v obci jako celku mohl zvýšit na 220 obyvatel. Několik obyvatel by v obci mohlo trvale bydlet v dosavadních rekreačních chalupách, které v posledních letech nesloužily trvalému bydlení. Propočtení výhledové potřeby bytové výstavby je uveden v tabulce. Z ní je patrný také vývoj bydlení v období 1980-2001 a jeho další vývoj. Výhledový počet obyvatel v roce 2015 je uveden ve výši 220 obyvatel.

Vývoj počtu obyvatel a bydlení by probíhal za těchto předpokladů:

- odpad bytů by se podstatně snížil proti dřívějším obdobím, bytový fond by byl podstatně lépe využíván,
- průměrná velikost cenové domácnosti by se snížila a dosáhla by v roce 2015 v celé obci úrovně 2,30 osob na domácnost,
- bytová výstavba by se realizovala ve výši 10 rodinných domků s 15 byty.

Za těchto předpokladů by se v obci udržela velmi dobrá stávající úroveň bydlení a počet cenových domácností ve výhledu by byl shodný s počtem trvale obydlených bytů. Soužití domácností, které bylo v r. 1991 14,3 % a v r. 2001 zde již nebylo, protože v obci bylo více bytů než domácností, by se na této příznivé úrovni udrželo i v r. 2015. Přitom ve vlastní Horní Bukovině by byla úroveň bydlení poněkud horší v důsledku toho, že zde nedošlo k tak výrazné změně rekreačních domů na domy trvale obydlené.

Návrh územního plánu počítá s růstovou tendencí počtu obyvatel i po roce 2015, a proto již zahrnuje do návrhu další rozvojové plochy, které dohromady umožní realizovat kolem 30 rodinných domků ve dvou etapách výstavby.

#### Vývoj obyvatelstva a bydlení v období 1980 - 2015

<i>Rok, období</i>	<i>Obec celkem</i>	<i>Dolní Bukovina</i>	<i>Horní Bukovina</i>
<b>1980</b>			
Počet obyvatel	216	85	131
Počet cenových domácností	82	38	44
Počet bytů	74	33	41
Průměrná velikost CD	2,53	2,24	2,98
Průměrný počet osob na byt	2,92	2,58	3,19
Soužití CD v %			
<b>1981-1991</b>			
Bytová výstavba	11	1	10
Odpad bytů	19	11	8
<b>1991</b>			
Počet obyvatel	204	70	134
Počet cenových domácností	77	26	51
Počet bytů	66	23	43
Průměrná velikost CD	2,65	2,69	2,63
Průměrný počet osob na byt	3,09	3,04	3,12
Soužití CD v %			

<i>Rok, období</i>	<i>Obec celkem</i>	<i>Dolní Bukovina</i>	<i>Horní Bukovina</i>
<b>1991-2001</b>			
Bytová výstavba	5	3	2
Rekonstrukce	20	16	4
Odpad bytů	3	2	1
<b>2001</b>			
Počet obyvatel	206	64	142
Počet cenзовých domácností	85	29	56
Počet bytů	88	40	48
Průměrná velikost CD	2,42	2,21	2,54
Průměrný počet osob na byt	2,34	1,60	2,96
Soužití CD v %	-3,50	-37,9	14,3
<b>Obec celkem</b>			
<b>2001-2015</b>			
Bytová výstavba	15		
Odpad bytů	7		
<b>2015</b>			
Počet obyvatel	220		
Počet cenзовých domácností	96		
Počet bytů	96		
Průměrná velikost CD	2,30		
Průměrný počet osob na byt	2,30		
Soužití CD v %	-		

## **2. Průmyslová činnost, komerční a skladové aktivity**

Na katastru obce nejsou lokalizovány samostatné objekty, které by se svými vlivy blížily charakteru průmyslové činnosti. Je však třeba se zmínit, že jedna poměrně velká zemědělská usedlost v Horní Bukovině je využívána jako dílny a opravy zemědělských strojů, včetně garáží, které mohou průmyslový charakter činnosti připomenout. Územní rozsah je stabilizovaný a další způsob využívání musí být regulován ve vztahu k rozvoji obytných ploch v okolí.

V návaznosti na areál zemědělského statku „Kristiánov“, jihozápadním směrem, byla v návaznosti na stávající objekty a s jejich využitím vymezena zóna pro skladové a komerční aktivity v celkovém rozsahu 0,30 ha.

Zóna bude využívána pro objekty s komerčním nebo skladovacím charakterem, včetně podobného zařízení pro obecní úřad. Kolem zóny bude založen ochranný zelený pás, který by měl také zeslabit vlivy chovu vepřů a skotu v areálu statku „Kristiánov“ vůči bytové a sportovní zóně obce.

### 3. Zemědělská účelová výstavba

Na území obce Horní Bukovina nevznikla žádná nová zástavba pro potřeby živočišné výroby. Zemědělská činnost byla a v současné době stále zůstává v bývalých zemědělských statcích.

Největším areálem je zemědělská usedlost „Kristiánov“ s kapacitními objekty pro chov hovězího i vepřového dobytka, který je situován na západním okraji obce Horní Bukovina. Areál má rozlohu téměř 1,5 ha a v současné době je využíván jen částečně.

Areál je tvořen typickou zástavbou po obvodu zemědělského dvora tak, že je téměř uzavřen objekty jak výrobními, tak bytovými (některé z nich jsou architektonicky cenné). V současné době stavební stav objektů velmi znehodnocuje záměr památkově chránit areál statku jako typickou část venkovského zastavění. Pro tyto účely má nejvyšší význam objekt bývalé sýpky. Uprostřed statku je nádvoří, sloužící k odstavení zemědělské techniky. Účelové objekty byly využívány pro chov skotu. Zbylé výrobní objekty po obvodu slouží jako sklady. Plocha celého areálu je poznamenána uskladněním zemědělských nepoužívaných strojů v okolí i nádvoří.

Vzhledem k tomu, že zde byly soustředěny poměrně značné kapacity pro chov zvířat, byl proveden výpočet vlivu chovu zvířat na životní prostředí obytné zóny. Toto bylo charakterizováno pásmem o poloměru 160 m. Územní plán však nepočítá s obnovením chovu zvířat v areálu v původním rozsahu. Naopak navrhuje postupný útlum zemědělské činnosti a využívání areálu pro jiné nezemědělské činnosti.

Z bývalých větších zemědělských usedlostí jsou pro zemědělskou činnost využívány tři. Jedním je usedlost proti statku Kristiánov, ale ta již slouží spíše aktivitám průmyslové povahy.

Další dvě zemědělské usedlosti slouží k zemědělské činnosti, zejména formou chovu koní. Jeho realizace zatím nevytváří větší problémy z hlediska životního prostředí.

### 4. Lesní hospodářství

#### ***Pozemky určené k plnění funkcí lesa (dále jen PUPFL)***

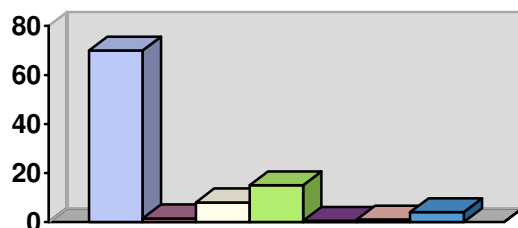
Řešené území je zahrnuto do Přírodní lesní oblasti č. 18 - Severočeská pískovcová plošina a Český ráj.

V řešeném území tj. katastru obce Horní Bukovina zaujímají PUPFL cca 83 ha a rozprostírají se převážně v nadmořské výšce nad 290 m. n.m. v prudkých stráních menších však než 250m. Jsou součástí přírodní lesní oblasti č. 18 (18a) Severočeská pískovcová plošina, Český ráj. Pro toto území je vypracován Oblastní plán rozvoje lesů s platností 2001-2020.

Samotná místní část obce Horní Bukovina není výrazně limitována lesními porosty a tak možnosti rozšiřování zástavby zde prakticky není nutné korigovat. Opakem tohoto stavu je místní část Dolní Bukovina, která je sevřena v údolí navazujícím na k.ú. Borovice je limitována údolním prostorem tj. pruhy lesních porostů, které zasahují až k hranici současně zastavěného území obce.

Samotné území je zatíženo rekreační činností přímo navazující na PUPFL. Je zde kvalitní koupaliště, několik rekreačních areálů a do budoucna se předpokládá spíše rozvoj této funkce. Územní plán nenavrhuje žádné zalesnění pozemků mimo PUPFL (restrukturalizace zemědělské výroby).

#### Grafické znázornění druhů pozemků v procentech:



2=orná půda	41%
5=zahrady	1.5%
7=louky	8%
10=les	15%
11=vodní plocha	0.5%
13=zastavěná plocha	1%
14=ostatní plochy	4%

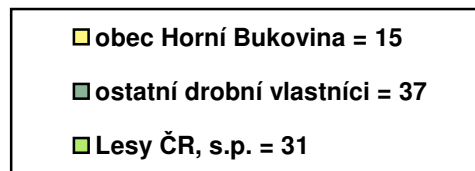
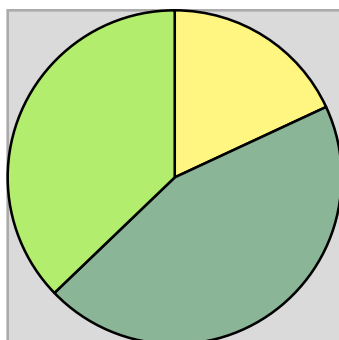
#### ***Vlastnické poměry***

V řešeném území mají ve vlastnictví většinu výměry pozemků určených k plnění funkcí lesa (37 ha) drobní vlastníci (vlastnictví do velikosti 50 ha v okrese Ml. Boleslav), z toho obec Horní Bukovina cca 15 ha. Minoritním vlastníkem je právnická osoba pověřená hospodařením s majetkem státu tj. Lesy České republiky s.p., lesní správa Ještěd (31 ha)

Ve srovnání s jinými lokalitami je dopravní přístupnost porostů v okolí místní části obce Dolní Bukovina omezená, protože se převážně jedná o svažité území.



### **Vlastnické poměry vyjádřené v hektarech:**



### **Lesní hospodářské plány**

Pro dané území byl vyhotoven lesní hospodářský plán (dále jen „LHP“) a lesní hospodářská osnova (dále jen LHO).

- Pro drobné vlastníky, byla vyhotovena lesní hospodářská osnova „Bělá pod Bezdězem“ kód číslo 408 801.
- Pro Lesy České republiky s.p, byl schválen LHP pod názvem lesního hospodářského celku „Doksy“ kód č. 408 001.

Výkon odborného lesního hospodáře zajišťují Lesy České republiky s.p., lesní správa Ještěd s odpovědnou osobou panem. Josefem, vedoucím lesní správy. Fyzicky tuto činnost zajišťuje místně příslušný revírník pan Zdeněk Šlapák.

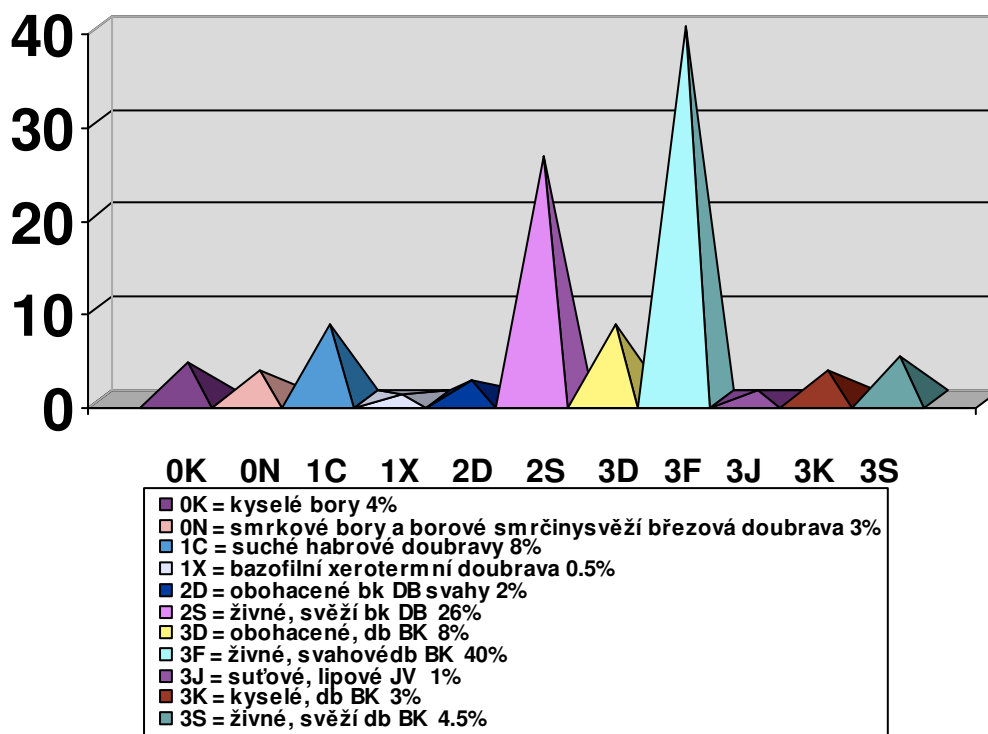
LHP i LHO mají shodnou dobu platnosti tj. od 1.1.2002 do 31.12..2011.

### **Kategorizace lesů**

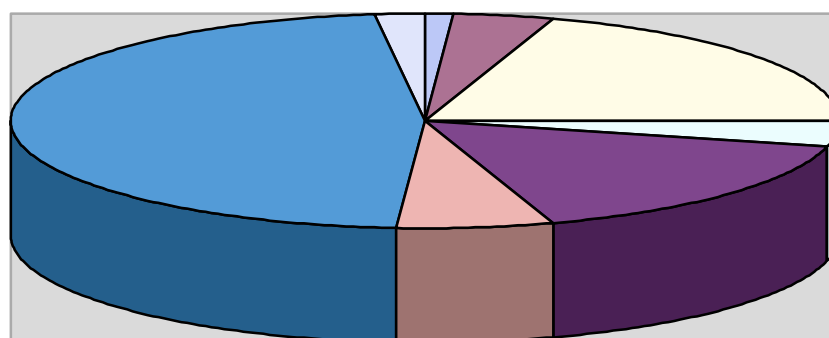
V LHO nebyla provedena žádná změna kategorie tzn., že veškeré lesy drobných vlastníků jsou lesy hospodářské. V LHP Lesů ČR je vyhlášena kategorie lesa ochranného, což jsou svažitě lesní pozemky. Jedná se o pozemky svahující se k místní části obce Dolní Bukovina

## Lesnická typologie

Zobrazení lesnické typologie v %:



## Druhová skladba



akát=1%	buk=4%	borovice=20%	bříza=4%
dub=16%	ostatní list.=6%	smrk=47%	modřín=2%

V kontextu výše uvedeného je zřejmé, že lesní porosty v řešeném území jsou průměrné kvality výjimečně s uznanými semennými porosty dle zákona č. 149/2003 Sb., a ani přirozená dřevinná skladba nebude ve výhledu ÚP naplněna.

## **Závěr**

V řešeném území se nepředpokládají střety zájmů vlastníků PUPFL s rozvojem obce, ale za předpokladu akceptování blízkosti lesa tzn. navržení (investorem) přiměřených opatření k zajištění bezpečnosti osob a majetku včetně dodržení optimální vzdálenosti umístění staveb od kraje lesa na průměrnou výšku porostu v době mytní zralosti dotčeného lesního porostu, která kulminuje okolo 20m.

## **c) Návrh urbanistické koncepce**

### **Základní východiska a shrnutí současného stavu**

Horní Bukovina leží v blízkosti významného sídelního centra Mnichovo Hradiště, od něhož je oddělena údolní nivou řeky Jizery a významnější spádovou obcí Klášter Hradiště nad Jizerou. Vlastní obec se skládá ze dvou místních částí - Horní a Dolní Bukoviny - majících zcela odlišnou terénní polohu i charakter zastavění. Rovněž převažující funkční využití obou částí obce se diametrálně liší. Zatímco Horní Bukovina plní především sídelní funkci a je zde významně zastoupena zemědělská výroba včetně zemědělské účelové zástavby, má Dolní Bukovina převážně rekreační charakter. Obě místní části spojuje pouze jednostranné obestavění silnice III/26826 v terénně složitých poměrech. Ty jsou rovněž hlavním důvodem pro to, že ani v budoucnu nelze předpokládat stavební spojení obou částí, které by jinak bylo z urbanistického hlediska logické.

### **Horní Bukovina**

Horní Bukovina leží z větší části na náhorní plošině při silnici III/26826, která ji spojuje s nadřazenou silniční sítí (komunikace II/268). Pouze východní okraj intravilánu překročil jasně formovanou hranu náhorní plošiny a podél silnice III/26826 příkře spadá do údolí potoka Zábrdky.

Zastavěné území je nekompaktní a rozpadá se do řady dílčích celků, vzájemně oddělených rozsáhlými plochami sadů a zahrad. Z výraznějších stavebních seskupení se uplatňují především historický velkostatek Kristiánov, zemědělské usedlosti a statky v severní části intravilánu, novodobá obytná zóna, navazující na původní zástavbu v jižní části sídla a již zmíněné jednostranné obestavění silnice III/26826 na východě.

Sídlo jako celek je velice dobře zasazeno do okolního přírodního prostředí. K tomu přispívá i poměrně bohatá zeleň intravilánu včetně zahrad. Přejít do rozsáhlých ploch

orných půd je změkčen buď ovocnými sady nebo vzrostlou zelení podél silnice a polních cest. V dolní části sídla se pak obytná zástavba opírá přímo o zalesněný svah.

Z urbanistického i architektonického hlediska lze Horní Bukovinu hodnotit jako nevýrazný stavební celek. Za poměrně pozoruhodnou je třeba považovat pouze existenci původního velkostatku Kristiánov, který - s výjimkou dvou novodobých účelových staveb ve svém zázemí - je jediným reprezentantem zemědělské účelové výstavby v obci. Znamená to tedy, že tvář obce a jejího okolí není narušena esteticky většinou velice problematickými zemědělskými areály z poválečného období. Pozitivní je také existence jakési centrální části obce s kapličkou uprostřed a vodní nádrží. Toto území dotváří zelené plochy.

### ***Dolní Bukovina***

Dolní Bukovina se jako sídlo drobných domkářů vyvinula v údolní nivě potoka Zábrdky a podél silnice III/26820 z Kláštera Hradiště nad Jizerou do Mukařova. Současně zastavěné území sídla má protáhlý tvar, směřující od severu k jihu. Kompaktní obytná zástavba lemuje pouze místní komunikaci podél Zábrdky, ostatní zastavění - s výjimkou rekreačního - vytváří pouze menší skupiny, nebo se jedná o izolované objekty.

Dnes má sídlo výrazně rekreační charakter, a to nejen díky přechodu řady dříve obytných objektů na rekreační využití, ale i díky založení areálu koupaliště a vzniku chatových osad. Z toho vyplývá i existence vzájemně odlišných stavebních celků, mezi něž patří již zmíněná obytná zóna podél místní komunikace, sledující tok Zábrdky, chatová osada na východním svahu údolí, areál rekreačního střediska Naveta, areál koupaliště a kempu a soubor chat a letních vil nad koupalištěm.

Dolní Bukovina nemá žádný dominantní či jednotící stavební styl, avšak velice dobře splývá s okolním přírodním prostředím. K tomu přispívají jednak zalesněné svahy údolí, jednak vzrostlá zeleň a trvalé travní porosty, lemující tok Zábrdky.

### **Celková urbanistická koncepce rozvoje obce**

Územní plán vychází ve svém návrhu územního uspořádání z návrhu urbanistické studie, v níž se odrazilo několik skutečností, daných historickým založením obce a jejím dalším vývojem. Jedná se zejména o následující faktory, které byly při jednotlivých návrzích vzaty v úvahu:

- uspořádání zástavby tak, jak se postupně vytvářela, odpovídá terénním možnostem, je odrazem historického vývoje jednotlivých částí sídla a v zásadě vyhovuje i současným požadavkům. To ve svém důsledku znamená, že v návrhu není třeba přistupovat k významnější reorganizaci funkčního uspořádání ploch;
- stavební stav bytového fondu lze označit za průměrný a nelze tudíž předpokládat, že v některé části obce budou objekty dožívat a chátrat, ale přesto lze zejména v Dolní Bukovině očekávat změnu funkčního využití objektů ve prospěch rekreačních účelů;

- stávající funkční členění ploch lze považovat za vyhovující. Návrh urbanistické koncepce ho respektuje a přiměřeně rozvíjí, ovšem s tím, že zejména pro funkce bydlení, sportu a rekreace jsou vytipovány nové plochy, nezbytné pro další rozvoj obce;
- sídelní funkce bude rozvíjena především v sídle Horní Bukovina, které má příznivější podmínky pro vymezení obytných ploch. V sídle Dolní Bukovina jsou vymezeny obytné plochy v nezbytném rozsahu umožňujícím jen rozvoj na plochách uvnitř současně zastavěného území. Dolní Bukovina bude nadále převážně využívána také pro rekreační funkce, doplněné občanskou vybaveností, využitelnou i pro trvale bydlící občany v obou sídlech;
- při formulaci rozvojových ploch bylo nutno vzít v úvahu i současné vlastnické vztahy, které ne vždy umožnily zahuštění současně zastavěného území a neposkytly dostatek disponibilních ploch pro další rozvoj sídla. Proto bylo vhodné vymežit větší rozsah obytných ploch, než by odpovídal dosavadnímu průběhu zástavby, aby bylo možno její postup přizpůsobit aktuálním podmínkám;
- tvorbu celkové koncepce rozvoje sídel a jejich zájmového území modifikoval také zpracovaný generel územního systému ekologické stability a územně technický podklad pro zpracování regionálního územního systému ekologické stability;
- celková koncepce rozvoje obce je doprovázena návrhy na doplnění technické infrastruktury, z níž preferuje především likvidaci splaškových vod výstavbou splaškové kanalizace, zakončené vlastní čistírnou odpadních vod;
- využití obytných ploch je z hlediska koncepčních záměrů a možnosti ekonomicky únosného obslužení dopravní a technickou infrastrukturou rozčleněno do dvou etap výstavby.

#### **d) Návrh členění území obce na funkční plochy a podmínky jejich regulace**

Funkční členění obce se jednoznačně formovalo svým historickým vývojem. Tím se vytvořily dva sídelní útvary Horní Bukovina a Dolní Bukovina s tím, že hlavní funkce jsou rozlišeny. Horní Bukovina je tvořena smíšenou obytnou zástavbou, doprovázenou výrobními plochami a Dolní Bukovina je tvořena smíšenou obytnou zástavbou, doprovázenou významnými plochami pro rekreaci a občanskou vybavenost.

Podrobnější členění území obce na funkční plochy v jednotlivých jejích částech je následující:

##### **Horní Bukovina**

Současně zastavěné území tohoto sídla charakterizují tři základní funkce:

Původní zemědělská zástavba kolem návsi je tvořena **smíšenými obytnými plochami** a tvoří velkou část půdorysu sídla. Zástavba stejného typu lemuje také silnici III/26826, spojující Horní Bukovinu s Dolní Bukovinou.

**Obytné smíšené plochy (SB)** jsou určeny pro bydlení s odpovídajícím zázemím užitkových zahrad včetně doplňkových hospodářských objektů, dále pak pro občanskou vybavenost. Na těchto plochách je:

přípustné

- umísťovat stavby pro rodinné bydlení s užitkovými zahradami, dále stavby pro obchod, veřejné stravování, zahradnictví, služby pro drobnou výrobu, sloužící pro obsluhu území. Přípustné jsou i stavby pro kulturu, školství, zdravotnictví a sociální péči, sport, stavby pro dočasné ubytování;

podmíněně přípustné

- využívání současných hospodářských stavení pro drobnou řemeslnou, živnostenskou činnost, včetně jejich rekonstrukce a přístaveb, pokud charakter činnosti v těchto objektech nebude znamenat překročení hygienických standardů stanovených pro obytná území. V případě zřizování drobných podnikatelských aktivit musí být zároveň zajištěno dopravní napojení těchto objektů, včetně parkovacích ploch na pozemku majitele;
- změna využívání obytných objektů na rekreační účely;
- výstavba obytných objektů na zborech dřívějšího zastavění, případně na místech vzniklých po demolici současného zastavění;

nepřípustné

- stavby a činnosti neuvedené v odstavci „přípustné“ a „podmíněně přípustné“.

Na jižní okraj návsi navazuje již nová obytná zástavba moderního typu bez většího zázemí hospodářských objektů. Na tyto obytné plochy pak navazují navrhované plochy pro další rozvoj obytné zástavby stejného charakteru. Stávající zástavba je charakterizována jako **čistě obytné plochy**. Na těchto plochách jsou:

přípustné

- individuální rodinné domky, řadové domky, nízkopodlažní bytové domy, připouštějí se aktivity živnostenského charakteru v oboru občanské vybavenosti včetně administrativy, drobná výroba a služby v rámci jednotlivých obytných objektů, ubytovací kapacity, malá hřiště;
- komunikace, odstavná stání a parkoviště sloužící funkční potřebě území, veřejná izolační zeleň, parky, technická infrastruktura;

podmíněně přípustné

- objekty občanské vybavenosti ve formě domu pro seniory, charitativní domy, zdravotnická zařízení;

nepřípustné

- jakákoliv investiční činnost neuvedená v části přípustné a podmíněně přípustné stavby a činnosti.

**Výrobní plochy** - statek Kristiánov jako bývalý zemědělský areál, který svou uzavřenou zástavbou kolem hranic pozemku vytváří příznivé podmínky pro jeho další využívání. Toto užívání musí brát na vědomí skutečnost, že celý areál včetně obvodových staveb je zapsán v Ústředním rejstříku kulturních památek ČR. Tyto plochy jsou doplněny druhým menším areálem bývalých zemědělských dílen a novější zástavbou montované haly západně od areálu Kristiánov. Pro jejich další funkční využívání je:

#### přípustné

- dosavadní způsob využívání pro účely, pro které byly vybudovány a kolaudovány. Připouštějí se i změny v účelu užívání pro jiné činnosti, které musejí být individuálně vyhodnoceny z hlediska jejich vlivu na okolní funkce a nesmějí znamenat zhoršení negativních vlivů na okolí; přípustné jsou i areály skladů, komerčních služeb, manipulační plochy, odstavná stání, parkoviště, komunikace, ochranná zeleň, nezbytná technická infrastruktura;

#### podmíněně přípustné

- dosavadní způsob využívání areálů zemědělské živočišné výroby musí být doprovázen opatřeními na snížení zápachových vlivů z chovu zvířat, výsadbou pásů vysoké zeleně, případně změnou technologie chovu;
- provádění rekonstrukce a přestaveb objektů, avšak s ohledem na jejich památkový charakter;

#### nepřípustné

- jsou činnosti a stavby, které by svým charakterem narušily památkový charakter v objektech, které si dosud svým stavebním staveb uchovaly cenné památkové hodnoty a svým vlivem překročily hygienické standardy pro obytná území.

### **Dolní Bukovina**

- obytné plochy jsou zachovány v původním rozsahu, navrženo je jejich mírné posílení na základě žádosti současných obyvatel o možnost využít zahrady pro stavbu rodinných domků a posílení občanské vybavenosti s příslušným zázemím (parkoviště);
- chatová osada na východním svahu údolí je v návrhu doplněná výstavbou stejného charakteru;
- areál Naveta zůstává v dnešním rozsahu;
- areál koupaliště je v návrhu rozšířen o plochu sportovních zařízení a centrální parkoviště;
- rekreační zóna nad koupalištěm je doplněna o řadu chat nad horní hranou údolí;

Obytné území tvoří většinou smíšené obytné plochy (SB), pro které platí shodné funkční regulativy jako pro sídlo Horní Bukovina.

Malá enkláva nových domků jihovýchodně od koupaliště má charakter již čistě obytných ploch (ČB), pro které platí regulativy jako u části Horní Bukovina.

Charakteristickým rysem současně zastavěného území je vysoký podíl zástavby rekreační (RCH) v širokém okruhu kolem koupaliště.

Rekreační plochy jsou v podstatě intenzivně zastavěny a další zástavba téhož charakteru je možná v malých, dosud nezastavěných prolukách.

Pro plochy rekreační zástavby (RCH) platí následná funkční regulace. Na těchto plochách jsou:

přípustné

- rekreační chaty v rozsahu stávajících rekreačních objektů;

podmíněně přípustné

- rekreační výstavba formou chat i rekreačních domků, komunikace, technická infrastruktura;

nepřípustné

- jakákoliv investiční činnost s výjimkou technické infrastruktury a dopravních staveb.

Přehled vybraných ploch zastavitelného území

<i>Rozvojové plochy</i>	<i>Funkční využití</i>	<i>Výměra v ha</i>	<i>Přibližná kapacita rodinných domků</i>
<b>Obytné plochy - Horní Bukovina</b>			
RP 1a Mimřina	čistě obytné plochy	B 4 - 0,60 ha	5-7
RP 1b Mimřina	čistě obytné plochy	B 3 - 0,50 ha	3
RP 2 Východ	čistě obytné plochy	B 1 - 1,20 ha	5
RP 3 Severozápad	smíšené obytné plochy	B 8 - 0,48 ha	2
RP 4 Sever	smíšené obytné plochy	B 6 - 0,50 ha	4
RP 7 Střed	čistě obytné plochy	B 9 - 0,08 ha	1
<b>1. etapa výstavby Horní Bukovina</b>		<b>3,36</b>	<b>20-22</b>
<b>Obytné plochy Dolní Bukovina</b>			
RP 8 Střed	čistě obytné plochy	B 11 - 0,50 ha	5
RP 9 Střed	čistě obytné plochy	B 10 - 0,12 ha	1
RP 10 Severovýchod	čistě obytné plochy	B 12 - 0,20 ha	2-3
<b>1. etapa výstavby Dolní Bukovina</b>		<b>0,82 ha</b>	<b>8-9</b>
<b>1. etapa - obec celkem</b>		<b>4,18 ha</b>	<b>28-31</b>



<i>Rozvojové plochy</i>	<i>Funkční využití</i>	<i>Výměra v ha</i>	<i>Přibližná kapacita rodinných domků</i>
<b>2. etapa výstavby Horní Bukovina</b>			
RP 1 Mimřina	čistě obytné plochy		3-4
RP 2 Východ	čistě obytné plochy	B 2 - 0,60 ha	5-6 z toho 1 v 1. et.
RP 5 Severovýchod	smíšené obytné plochy	B 7 - 0,50 ha	2-3
RP 6 Západ	smíšené obytné plochy	B 5 - 0,75 ha	5
<b>2. etapa celkem</b>		<b>1,85 ha</b>	<b>15-18</b>
<b>Horní Bukovina - obec celkem 1. a 2. etapa</b>		<b>6,03 ha</b>	<b>43-49</b>
<b>Rekreační území Dolní Bukovina</b>			
RP 11 Severovýchod	rekreační plochy	S 1 - 0,35 ha	
RP 12 Střed	rekreační plochy	S 4-R 2 - 0,30 ha	
RP 13 Koupaliště	občanská vybavenost	O 1 - 0,30 ha	
RP 14 Rozcestí	občanská vybavenost	O 3 - 0,20 ha	
<b>Sportovní plochy Horní Bukovina</b>			
S - sport jižně Kristiánova	hřiště	H - 0,50 ha	
VZ Veřejná zeleň	parkově upravená zeleň	0,12 ha	
Z Zahrada	zahrada za čtyřbytkou“	0,30 ha	

### e) Limity využití území včetně stanovení záplavových území

Za vstupní limity využití území se v souladu s níže uvedenými zákony považuje ochrana daných nebo získaných vlastností řešeného území, jejíž územní průmět zasahuje do administrativního území obce.

Jako limity využití území nadmístního významu je třeba v řešeném území respektovat:

1. V souladu se zákonem ČNR č. 114/1992 Sb., o ochraně přírody a krajiny:
  - územní systém ekologické stability,
  - významné krajinné prvky ze zákona.
2. V souladu se zákonem č. 254/2001 Sb., o vodách:
  - vodohospodářsky významná území, jmenovitě ochranná pásma vodních zdrojů 1. a 2. stupně,
  - ochranná pásma vodovodních řadů a kanalizačních stok:

- ochranné pásmo vodovodních řadů a kanalizačních stok je dáno světlostí do průměru 500 mm a je 1,5 m od vnějšího líce stěny potrubí nebo kanalizační stoky na každou stranu od okraje profilu,
  - ochranné pásmo vodovodních řadů a kanalizačních stok nad průměr 500 mm je 2,5 m od vnějšího líce stěny potrubí nebo kanalizační stoky na každou stranu od okraje profilu,
  - šířka pozemku při vodním toku, stanovená k užívání pro správce vodních toků při výkonu správy toku činí 6 m od břehové čáry po obou stranách toku.
3. V souladu se zákonem č. 289/1995 Sb., o lesích, veškeré pozemky určené k plnění funkcí lesa a ochranné pásmo lesa 50 m, pokud jednáním o konkrétních záměrech nebude udělena výjimka.
  4. Ochranné výškové letištní pásmo letiště Mnichovo Hradiště (AČR), které nesmí být narušeno převýšením stávající zástavby ani výsadbou stromů. Výšková hladina mezi 289 m n.m. a 389 m n.m.
  5. Ve smyslu zákona č. 150/92 Sb. činí ochranné pásmo dálkových kabelů 1,5 m od osy na každou stranu.
  6. V souladu se zákonem č. 458/2001 Sb., o pozemních komunikacích, ochranná pásma pozemních komunikací (§ 30), vymezená svislými plochami do výšky 50 m ve vzdálenosti:
    - 15 m od osy vozovky nebo osy přilehlého jízdního pásu silnic II. a III. třídy.
  7. V souladu se zákonem č. 458/2001 Sb., o podmínkách podnikání a výkonu státní správy v energetických odvětvích:
    - ochranná pásma elektrických vedení vvn a vn vymezená svislými rovinami vedenými po obou stranách vedení od krajního vodiče vedení na každou stranu:
      - ve vzdálenosti 10 m (7 m) u napětí 22 kV.

Za výstupní limity je nutno respektovat:

- limity vstupní navazující na zákonná opatření pro navrhované dopravní řešení a technickou infrastrukturu;
- při kontaktu zástavby s okrajem lesa se navrhuje upravit limitní vzdálenost na 20 m.

## f) Přehled a charakteristika vybraných ploch zastavitelného území

### RP 1, RP 2 - obytné plochy Mimřina, východ (Horní Bukovina)

Hlavní plochy pro soustředěnou výstavbu rodinných domků jsou navrženy na jihovýchodním okraji Horní Bukoviny. Rozvojové plochy **RP 1 - Mimřina**, **RP 2 - východ** představují více než polovinu kapacity navrhovaných obytných ploch v rámci celého řešeného území obce. Tyto obytné plochy mají nejpříznivější polohu z hlediska prostorových

i přírodních podmínkách. Navazují na novější část obce a umožňují volit nejpříznivější dispozici staveb na ploše. Volba vnitřní parcelace a umístění objektu je však částečně omezena. Toto omezení vyplývá z ochranných pásem vedení elektrické energie 22 kV, které však po realizované přeložce v průběhu zpracování územně plánovací dokumentace umožnilo vymezit obytné rozvojové plochy ve vyhovujícím tvaru. Dále vyplývá omezení z průběhu trasy dálkového optického kabelu, který však nepříznivě ovlivňuje vnitřní organizaci území. V územním plánu není navrhována jeho přeložka, ale kombinace řešení respektování území pro prostup kabelu (ulička 4 m) a věcného břemene v okrajových částech plochy. Nevyklučuje se ani celková přeložka dálkového optického kabelu v návaznosti na vnitřní členění obytných ploch a jeho přeložení.

Obytné plochy také navazují na nově navrhované zahrady za nízkopodlažní „čtyřbytovkou“ a soustavu veřejné zeleně a navrhované hřiště vedle bývalého statku Kristiánov. Tím se vytváří celý nově pojatý okrsek obytné zástavby, doplňovaný i zelení a plochami pro trávení volného času.

Z hlediska kapacitního je možno uvažovat na těchto plochách s umístěním 21-25 samostatně stojících rodinných domků. Výstavbu je navrženo realizovat ve dvou etapách. První etapa je navržena tak, že využívá plochy, které nejsou vázány na další investiční akce (s výjimkou obslužné technické infrastruktury). Jsou snadno napojitelné na místní komunikace. Tato první etapa představuje obytné plochy pro cca 13-15 rodinných domků.

Druhá etapa znamená další rozšíření zastavitelného území do volné krajiny a je vázána také na vybudování nových místních komunikací. Druhá etapa představuje obytné plochy pro 8-10 rodinných domků.

Pro všechny obytné plochy v RP 1 a RP 2 je stanovena funkční regulace čistě obytné plochy (ČB).

### **RP 3 - obytné plochy Severozápad (Horní Bukovina)**

Rozvojová plocha RP 3 je navržena na základě podnětu vlastníků pozemků pro umožnění výstavby rodinných domků na zahradě a dvora v sousedství areálu bývalých dílen zemědělského družstva. Na plochu je samostatný přístup ze dvou současných polních cest. Navazuje na současně zastavěné území a částečně do něj i zasahuje. Předpokládané využití plochy je pro 2 rodinné domky. Území není ovlivněno limity pro územní rozvoj. Funkční regulace je stanovena jako smíšené obytné plochy (SB).

### **RP 4 - obytné plochy Sever (Horní Bukovina)**

Na základě projednávání návrhu urbanistické studie a návrhu zadání, plnicího také funkci souborného stanoviska a pozitivních stanovisek dotčených orgánů státní správy, byl do návrhu územního plánu zařazen záměr na využití současného starého sadu a sousední parcely pro rozvojové obytné plochy.

Plocha navazuje na současně zastavěné území, je rozdělena funkční polní cestou odbočující jako místní komunikace ze silnice III/26826 v centru obce. Předpokládá se její rozvolněné zastavění s existencí vysoké zeleně na stavebních pozemcích. Předpokládá-

né využití je pro cca 4 parcely. Funkční regulace je navržena jako smíšené obytné plochy (SB).

#### **RP 5 - obytné plochy Severovýchod (Horní Bukovina)**

Lokalita řeší možnost generační výstavby rodinných domků na pozemcích navazujících na současně zastavěné území. Jedná se o využití současné zahrady a navazujících parcel luk pro zástavbu. Lokalita využívá ploch navazujících na současnou zástavbu, lemuje jednostranně silnici III/26826, spojující Dolní a Horní Bukovinu v terénu, který je pro výstavbu podstatně příznivější. Využití lokality se uvažuje postupně v 1. i 2. etapě výstavby. Předpokladem pro 2. etapu je vybudování místní komunikace. Obsluha technickou infrastrukturou nevytváří větší problémy. Funkční využití je určeno jako smíšené obytné plochy (SB).

#### **RP 6 - obytné plochy Západ (Horní Bukovina)**

Lokalita předpokládá využití území přiléhající k silnici III/26826 v prostoru, kde opouští současně zastavěné území obce. Je od silnice oddělena existující zelení na svahu mezi ornou půdou a silnicí. Odstup od silnice je příznivý, avšak pro využití plochy bude nutno vybudovat samostatnou přístupovou komunikaci. Také podmínky pro technickou infrastrukturu, především odkanalizování, jsou obtížnější (přečerpávání). Využití plochy se předpokládá spíše pro funkce umožňující provozovat ekonomické činnosti v rámci obytné zástavby, také i v oboru zemědělské výroby.

Z důvodu obtížnějších možností obsluhy plochy technickou infrastrukturou a i existence výhodnějších lokalit za obytnou zástavbou a zatím neformulovaných záměrů na zemědělské podnikání se počítá s využitím plochy v druhé etapě výstavby. Funkční regulace je stanovena jako smíšené obytné plochy (SB).

#### **RP 7 - obytné plochy Střed (Horní Bukovina)**

Lokalita doplňuje již zastavěné parcely o jednu dosud nezastavěnou v centru obce. S dopravním napojením a s obsluhou technickou infrastrukturou nevznikají žádné problémy. Funkční využití je stanoveno jako čistě obytné plochy (ČB).

#### **RP 8 - obytné plochy Střed (Dolní Bukovina)**

Lokalita byla zařazena do územního plánu na základě dodatečného projednání zadání plnění funkce souborného stanoviska. Leží v údolí Zábrdky a využívá území mezi současně zastavěným územím a silnicí III/26820. Je tvořena záhumenními pozemky za zemědělskými usedlostmi. Současně zastavěné území, včetně navrhovaných ploch, leží na území, které bylo vymezeno regionálním biokoridorem RBK 665/2 kolem říčky Zábrdka. Z dodatečného posouzení zadání a souborného stanoviska vyplynula dohoda obsahující záměr, že toto území, ležící za současnou zástavbou, která lemuje Zábrdku a RBK, je

vázán právě na řeku Zábrdka a její nivu, není tak hodnotné, aby významně ovlivnilo funkci RBK a tedy že ho lze výjimečně využít pro obytnou zástavbu. Zástavba je však také podmíněna ochranným pásmem elektrického vedení 22 kV.

Pro plné využití této lokality je nezbytné počítat s přeložkou elektrického vedení 22 kV. V územním plánu je obsažen návrh na přeložku tohoto vedení do zemního kabelu v místech, kde probíhá v souběhu s navrhovanými plochami. Dále je třeba počítat s podmínkami vyplývajícími ze souběhu s RBK 665/2, které budou směřovat k požadavkům na uchování velkého podílu nezastavěné části na parcelách a na zachování podmínek pro luční společenstva.

Pro umístění objektu se doporučuje dodržet ochranné pásmo silnice III třídy (15 m od osy vozovky), i když se v současném území nevytyčuje.

Funkční regulace se stanovuje jako čistě obytné plochy (ČB).

### **RP 9 - obytné plochy Střed (Dolní Bukovina)**

Lokalita využívá proluky v zástavbě ve svahu nad silnicí III/26820 pro umístění výstavby rodinných domků. Funkční regulace je stanovena jako čistě obytné plochy (ČB).

### **RP 10, RP 11 - obytné a rekreační plochy Severovýchod (Dolní Bukovina)**

Lokalita leží na severovýchodním okraji katastru ve svažitých podmínkách. V historickém vývoji byla připravována spíše pro rozvoj rekreační zástavby. V tomto smyslu bylo také již provedeno geometrické rozdělení její části. Tato část je zahrnuta do návrhu územního plánu jako rekreační plochy s možností umístění chaty nebo zahradního domku (RP 11). Velikost pozemků, rozdělených mezi jednotlivé vlastníky, neumožňuje sem umístit výstavbu obytnou.

Druhá část lokality, která má dosud pozemky většího rozsahu, je postupně zastavována na základě územního řízení objekty, které mají povahu rodinných domků. Dosud jsou vydána dvě rozhodnutí, která již formulují nové funkční využití. Proto jsou v návrhu územního plánu doplněny zbylé pozemky jako návrh obytných ploch.

Důvodem k tomu je také dosavadní doplňování technické infrastruktury i nového řešení dopravního přístupu ze strany sousední obce Jivina.

Přesto se navrhuje rozvolněný způsob zástavby a na větších parcelách.

Na RP 10 je funkční regulace stanovena jako čistě obytné plochy (ČB), a na ploše RP 11 je funkční regulace jako rekreační plochy s možností výstavby chat a zahradních domků.

### **RP 12 - rekreační plochy Střed (Dolní Bukovina)**

Lokalita leží v území chatové zástavby. Dosavadní využití je jako louka, obklopená zástavbou a částečně novou zástavbou rodinných domků.

V územním plánu se tuto plochu navrhuje využít pro rekreační účely s možností výstavby i rekreačních objektů. Rozsáhlé rekreační území, jehož osou je funkční koupaliště, může být motivujícím faktorem k zástavbě. Plocha přiléhá k silnici III/26820 a na protilehlé straně za touto silnicí je navrhováno kapacitní parkoviště, a proto se připouští na těchto plochách také možnost vybudování objektů k ubytování, k pohotovostní obsluze účastníků na parkovišti, příp. dalším obslužným zařízením.

Funkční regulace je stanovena jako rekreační plochy s možností výstavby rekreačních objektů.

### **RP 13 - plochy občanské vybavenosti - koupaliště (Dolní Bukovina)**

Využití této plochy pro občanskou vybavenost souvisí s převládající rekreační funkcí Dolní Bukoviny. Je předpokládáno až ve druhé etapě zástavby, až se také výrazněji bude profilovat budoucí směr celého rekreačního území Dolní Bukovina.

Jedná se o prostor navazující na areál koupaliště. Na poměrně kapacitní plochu (3 000 m<sup>2</sup>) je možno umístit jak ubytovací kapacity (penzion), tak soustavu bungalovů, nebo i organizovaný autokemp či koupaliště. V současné době je nutno vzít v úvahu skutečnost, že plocha leží v území regionálního biokoridoru RBK 665/2. RBK však má v této části cca 140 m šířku. Velký rozsah jeho území, přesahující požadovanou šířku metodickými příručkami dává naději na funkčně jiné využití části území uvnitř současného RBK. To také znamená maximální přizpůsobení nového funkčního využití podmínkám fungování ochranného režimu v RBK.

Plocha může být využívána pro účely spojené s rekreačním provozem koupaliště, ale bez pevných staveb. Z výše jmenovaných možností využití je nejschůdnější možnost využití pro letní tábořiště, případně jako travnaté hřiště.

Funkční regulace je stanovena na plochy občanské vybavenosti, související s rekreační funkcí celého areálu koupaliště.

### **RP 14 - plochy občanské vybavenosti Rozcestí (Dolní Bukovina)**

Lokalita je vymezena v sousedství pohostinství „U Kynzlů“ u rozcestí silnice III/26820 a III/26826 v Dolní Bukovině. Na této ploše se uvažovalo s vybudováním sportovních zařízení typu bowlingu, doplněném plochou pro minigolf. Lokalita leží v území vymezeném pro regionální biokoridor RBK 665/2. Této situaci musí být přizpůsobeno funkční využití navrhované plochy. Plocha může být využívána pro účely se sportovním zaměřením, ale bez pevných staveb, jen jako travnaté hřiště.

Funkční regulace je stanovena na plochy občanské vybavenosti, související s rekreační funkcí Dolní Bukoviny s možností vybudování travnatého hřiště.

## **Charakteristika ostatních ploch v návrhu územního plánu**

### ***S - plocha pro hřiště u Kristiánova (Horní Bukovina)***

Lokalita leží v Horní Bukovině, v návaznosti na bývalý statek Kristiánov. Jedná se o plochu, která sloužila jako pomocný prostor pro činnost bývalého statku a později jako cvičiště koní. V návrhu urbanistické studie, která byla projednávána jako koncept územního plánu, byla vymezena jako plocha pro podnikatelské činnosti.

Po jejím projednání došlo k úpravě tohoto záměru právě ve vazbě na rozvoj obytné zóny v blízkosti této plochy a změnu funkčního využití. Navrhovaná plocha nespĺňuje kritéria pro vybudování fotbalového hřiště. Umožňuje však vybudovat regulérní hřiště pro odbíjenou, nohejbal nebo malý fotbal s travnatým povrchem, včetně potřebného vybavení a obslužných objektů. Připouští se i vybudování dětského hřiště. Plocha hřiště je zasazena do veřejné zeleně, která vytváří obvodový plášť kolem plochy hřiště.

Veřejná zeleň je koncipována tak, aby zároveň sloužila jako odpočinkový prostor pro účastníky sportu či dětského hřiště.

Funkční regulace je stanovena jako hřiště a sportovně rekreační plochy.

### ***VZ - plochy pro veřejnou zeleň (Horní Bukovina)***

Plochy navrhované veřejné zeleně po obvodu navrhovaného hřiště budou parkově upraveny s vloženými drobnými zařízeními a pěšinami, umožňujícími odpočinek a doplňování užití volného času spolu s hřištěm.

### ***Z - plocha zahrady jako doplněk existující stavby čtyřbytového domu***

Lokalita je určena k založení zahrady k bytovému domu. Připouští se možnost výstavby doplňkové stavby sloužící k obdělávání plochy, případně k vybudování garáží.

### ***RCH, RK - rekreační plochy stávající (Dolní Bukovina)***

RCH rekreační plochy pro pobytovou rekreaci jsou představovány zástavbou chatovou, změnou využívání domků na chalupy, letními vilami. Na území Dolní Bukoviny jsou soustředěny do tří lokalit, z toho dvě jsou charakterizovány jako individuální pobytová rekreace a jedna jako zařízení hromadného ubytování.

### ***RCH - východní svah údolí Zábrdky***

Lokalitu tvoří intenzivně zastavěné území individuálními chatami. Na těchto plochách se připouští chatová zástavba v prolukách dosud nezastavěných, připouští se jejich

rekonstrukce a doplňování vybavenosti dopravní a technickou infrastrukturou. Tyto plochy se navrhuje doplnit novou zástavbou na lokalitě RP 12, která je popsána výše.

### ***RCH - západní a jihozápadní svah nad koupalištěm***

Lokalitu tvoří rozvolněně zastavené území individuálními chatami na západním okraji koupaliště. Zástavba je ve svahových partiích. Pro celou lokalitu se připouští doplňování technické infrastruktury, technické zlepšování parametrů přístupových cest. Návrh územního plánu doplňuje plochy pro další možnou dostavbu na rozvojové ploše RP 11, která je popsána výše.

### ***RCH - plochy hromadné rekreace - Naveta***

Areál hromadné rekreace je tvořen centrálním objektem obslužného charakteru, doplněným ubytovací kapacitou v chatičkových bungalovech. Celý areál byl postaven jako areál tzv. podnikové rekreace se vzájemně propojenými technickými zařízeními. V územním plánu je tento areál považován za územně stabilizovaný, a tudíž se nenavrhují žádné rozvojové plochy. V rámci areálu se připouští jeho doplnění o nezbytná zařízení technické obsluhy, o malá hřiště a o drobné stavby zahradní architektury.

### ***RK - plochy rekreace v přímé vazbě na koupaliště***

Areál koupaliště je již stavebně zahuštěn. V návrhu územního plánu nejsou navrhovány žádné plochy pro nová zařízení. Předpokládá se, že bude v nejbližší době řešena především vnitřní organizace areálu a zlepšována funkční i architektonická úprava jednotlivých objektů. Pro další činnost areálu jsou návrhem územního plánu navrženy dvě plochy. Z toho nejvýznamnější je návrh na založení centrálního parkoviště na ploše jižně od koupaliště. Funkci parkoviště je nutno chápat jako součást provozu koupaliště, tzn., že bude sezónní a vzhledem k přírodním podmínkám bude udržována jako zelená plocha.

Druhou rozvojovou plochou poblíž areálu koupaliště je RP 13, která má charakter občanské vybavenosti s podmínkami, které jsou popsány výše.

## **g) Návrh koncepce dopravy a technického vybavení**

### **1. Doprava a dopravní zařízení**

Na základě zadání a připomínek státních orgánů a veřejnosti a provedeného průzkumu a zjištěných dopravních závad a s ohledem na navržený rozvoj obce, jsou doporučeny následující úpravy pro návrh územního plánu na silniční síti a na místních komunikacích:



## **a) Silniční síť**

**Silnice II/268** tanguje území obce po jeho jihozápadním okraji, je významnou dopravní trasou spojující silnice I/10 se severním prostorem Čech, je navržena v kategorii S 9,5.

**Silnice III/26820** tvoří dopravní kostru ve směru sever-jih a zajišťuje napojení sídla Dolní Bukovina od Kláštera Hradiště nad Jizerou. Dopravní závady na její trase jsou navrženy k odstranění, a to v jižní části katastru směrovou úpravou uvnitř zástavby, zajišťující zlepšení jednak směrových poměrů a pak také zvětšení rozhledů při napojení místních komunikací. V dalším průběhu je navržena úprava oblouku při napojení silnice III/26826. Zvětšení rozhledu bude dosaženo terénními úpravami (odkopem svahu) a směrovými úpravami trasy. Její pokračování severním směrem je vzhledem k zástavbě navrženo v kategorii MO 8 až po hranice katastru, poblíž koupaliště. Přitom se předpokládá směrová úprava trasy v prostoru koupaliště a rekreační zástavby západně silnice. Mimo zástavby by měla být silnice upravena na kategorii S 7,5.

**Silnice III/26826** zajišťuje napojení na silnici II/268 ze západní strany. Prochází částí Horní Bukovina a v Dolní Bukovině se napojuje na silnici III/26820. Má také dopravní závady a ty jsou navrženy k odstranění. Týká se to zejména prostoru napojení silnice III/26825. Zde se navrhuje směrová úprava a úprava na kategorii S 7,5. Při vstupu do obce je navržena její úprava na kategorii MO 8 a v souvislosti s tím i některé směrové úpravy v trase až po napojení na III/26820. Zde je navrženo především otevření rozhledu.

**Silnice III/26825** zkracuje propojení Horní Bukoviny se silnicí II/268 přes Bílou Hlínu odbočkou od silnice III/26826. Na ní jsou navrhovány pouze směrové úpravy a zejména pak provedení příčného uspořádání v kategorii S 7,5.

## **b) Místní komunikace**

Mezi místní komunikace jsou zařazeny všechny cesty, které jsou v majetku obce a slouží ke zpřístupnění obytných nebo hospodářských objektů. V prostoru Horní Bukoviny tvoří základní trasu cesta vedoucí podél statku k nové rodinné výstavbě. Pro návrh je nutno počítat s její úpravou na kategorii MO 7. Z ní vedou pak další přístupové trasy ke stávajícím nebo k nově navrhovaným plochám bytové výstavby, které jsou navrženy v kategorii MO 6,25, protože prostor, který je k dispozici, nedává možnosti pro vyšší kategorii. Na tyto cesty navazuje řada místních cest spíše zemědělského charakteru a ty jsou navrženy v kategorii MO 4. Další důležitou trasou v Horní Bukovině je přístupová cesta k obecnímu úřadu a do přilehlých hospodářských objektů a ta je navržena v kategorii MO 4,5. Jakmile opustí zastavěnou část a k zastavění uvažovanou, pokračuje návrh v kategorii MO 4. Mezi touto komunikací a silnicí III/26826 je zřízena komunikace, která musí splňovat parametry v kategorii MO 4. Komunikace umožňuje příznivější napojení pro směr Dolní Bukovina-koupaliště.

V části Dolní Bukovina vede od silnice III/26820 přístupová trasa k obytné a rekreační zástavbě za autobusovou zastávkou. Tuto trasu je navrženo upravit v kategorii MO 7. Před mostem přes potok Zábrdka se rozděluje do dvou komunikací navržených v kategorii

MO 4,5. Jižním směrem vede podél zástavby rodinných domků a je výhledově uvažováno s jejím propojením na III/26820 v kategorii MO 4, až na samém jižním okraji katastru. Severní trasa zpřístupňuje rovněž zástavbu a znovu vyúsťuje na silnici III/26820 komunikací v kategorii MO 7. Z ní je navrženo zpřístupnění navrhované parkovací plochy. Z ní je rovněž umožněn příjezd do chatové oblasti, a to komunikacemi kategorie MO 4. Na této komunikaci se počítá se zřízením výhybny pro auta. Rovněž komunikační napojení chatové oblasti Hrádka západně od silnice III/26820 je navrženo v kategorii MO 4 s výhybnami. Rekreační prostor západně od silnice III/26820 pod oblastí Hrádka je zpřístupněn komunikací v kategorii MO 7, z které vede přístupová cesta do severní polohy v kategorii MO 4. Komunikace z kategorie MO 7 přechází od parkoviště do kategorie MO 4 a pak přechází do zemědělských cest v kategorii MO 4. Zpřístupnění koupaliště a prostoru kolem bazénu není doporučeno motorovými prostředky, jen výjimečně pro uživatele chatek a pro parkování v jejich prostoru.

U všech místních komunikací, a to zejména v Dolní Bukovině, které jsou ukončeny a s funkcí přístupových tras k navrhovaným nebo rekreačním objektům, je třeba zřídit na jejich konci prostor pro otočení vozidel, a to nejlépe tvaru T. U rekreačních objektů v Dolní Bukovině v severním prostoru nad koupalištěm lze realizovat i propojení po polní cestě na obec Jivina.

### ***c) Doprava v klidu***

U obytné zástavby stávající a navrhované je předpokládáno parkování vozidel na vlastním pozemku v garážích nebo pod přístřešky. V prostoru Horní Bukovina je již v současné době parkovací plocha u obecního úřadu a hasičské zbrojnice, která by měla být co nejméně zaplněna pro případnou možnost výjezdu požárního vozidla. V prostoru Dolní Bukovina je u hostince a autobusové zastávky již v současné době prostor pro parkování vozidel, doporučujeme jeho úpravu s vjezdem a i výjezdem do komunikace kategorie MO 7. Současný výjezd do prostoru zastávky se doporučuje z bezpečnostních důvodů uzavřít nějakou překážkou. Kapacita tohoto parkoviště je 20 stání. Další parkovací plochy jsou situovány pro návštěvníky občerstvení či ubytování v prostoru pod Hrádkami při komunikaci v kategorii MO 7 a o kapacitě 22 stání, které lze i případně dále rozšířit. Pro návštěvníky koupaliště je navržena parkovací plocha o kapacitě cca 118 stání na louce východně silnice III/26820 a jižně od koupaliště, napojena přes místní komunikaci v kategorii MO 7.

### ***d) Hromadná doprava***

Je v současné době zajištěna linkami soukromých organizací transformovanými z bývalého ČSAD. V letním období by měla být případně zesílena pro návštěvu koupaliště. Na území katastru obce Horní Bukovina jsou 3 zastávky pro autobusy a u nich navrženy zastavovací pásy. V jižní části obce u samostatné zástavby, která by sloužila pro obyvatele této části a pro uživatele navrhované rekreační zástavby. Další zastávka je navrhována u napojení silnice III/26826 na silnici III/26820, která obsluhuje obyvatele Horní Bukoviny a třetí zastávku se doporučuje zřídit v prostoru navrhovaného parkoviště, která by

sloužila i pro obyvatele obce a pro návštěvníky koupaliště. Zastávku přímo v prostoru koupaliště se nedoporučuje zřizovat v důsledku nepříznivého vedení trasy silnice, malých prostorových možností a tím také ohrožení bezpečnosti pěších.

#### **e) Pěší a cyklistické trasy**

Pro zajištění bezpečnosti pěších a i případných cyklistů jsou podél silnic III/26826 a III/26820 navrženy v zastavěné části obce chodníky pro pěší. S ohledem na prostorové podmínky jsou navrženy alespoň jednostranné a zvýšené nad vozovku.

Pro cyklistickou turistiku vzhledem k malé intenzitě dopravy by bylo možno využít silničních tras. Bylo by ale bezpečnější, pokud by to prostorové uspořádání umožnilo, vést samostatné cyklistické stezky. Cyklistická stezka pak v prostoru katastrálního území obce v jeho jižní části vychází od silnice III/26820 vpravo, prochází zástavbou a u koupaliště se vrací k silnici III/26820 a dále severněji pak odbočuje kolem rekreační oblasti po polní cestě. Druhá trasa cyklistické stezky vychází přibližně ze stejného prostoru na jižním okraji katastru, ale je vedena vlevo po polních cestách ve směru na Horní Bukovinu, odkud by pak mohla pokračovat po polních cestách severně, nebo po silnici III/26826 na II/268 a dále na směr Mimoň. Cyklistická stezka uvedená jako první by mohla být také vedena od koupaliště po silnici III/26820 na obec Jivina.

Při řešení pěších tras je nutno vycházet z vyhlášky č. 174/94 Sb., obsahující požadavky na řešení bezbariérových tras pro zdravotně postižené. Na území obce se to týká zejména zřizování bezpečných přechodů, zajištění parkovacích míst a úpravy nástupních míst do autobusové dopravy. Při tom je třeba přihlídnout k místním poměrům a technickým možnostem s ohledem na počet a situování osob postižených zdravotně.

#### **f) Zemědělská doprava**

Ta probíhá a bude i nadále probíhat po veřejné silniční síti a i po samostatných polních cestách, které převážně navazují na místní komunikace a které je doporučeno realizovat v kategorii MO 4 s případnými výhybnami, situovanými na místech dobrého rozhledu. Napojení polních cest na veřejnou síť by mělo být u nich zajištěno dostatečně dlouhou oklepovou plochou, která by zabraňovala znečištění veřejné sítě od bláta či hlíny. Některé polní cesty přecházejí v lesní cesty a platí pro ně stejné zásady.

## **2. Vodní hospodářství**

Z provedeného rozboru současných vodohospodářských podmínek Horní Bukoviny vyplývá, že navrhovaný rozvoj sídla je z vodohospodářského hlediska v zásadě možný. V návrhovém období by však bylo vhodné vyřešit pravidelně se opakující problémy s jakostí pitné vody. V současné době je kvalita vody vyhovující. Přesto se v územním plánu navrhuje chránit území pro případné vyhledání nového zdroje.

Problém zachycování a zneškodňování splaškových vod obec postupně řeší. V r.2006 byla kolaudována obecní čistírna odpadních vod, na kterou je připojena novou splaškovou kanalizační sítí část obce. Budování dalších kanalizačních stok bude pokračovat dle finančních možností.

Ochranný režim vodního zdroje Klokočka, který zasahuje do řešeného území, není v rozporu s navrhovaným rozvojem Horní Bukoviny.

### **a) Vodní toky a vodní plochy**

Vodní tok Zábrdky, která protéká údolím místní části Dolní Bukoviny, se doporučuje ponechat v přirozeném stavu stabilizovaném břehovými porosty jak v zastavěném území sídla, tak i mimo ně. Případné korekce a prohloubení koryta Zábrdky by totiž mohly velmi nepříznivě ovlivnit stabilitu objektů přilehlých k vodnímu toku při snížení hladiny podzemní vody. Při budování nových přemostění Zábrdky a rekonstrukci stávajících je třeba dbát, aby se zachoval dostatečný průtočný profil pro převádění povodňových průtoků a obec měla k dispozici prostředky pro odstraňování naplaveného materiálu, který by mohl tyto průtočné profily upcat.

Řešené území není ideální pro budování nových vodních nádrží. Spádové a morfologické poměry by sice dovolily vybudovat malou vodní nádrž v blízkosti bývalého mlýna, avšak vzhledem k její mělkosti by byly zřejmě velké problémy s jejím zarůstáním a rovněž by se dalo očekávat nepříznivé ovlivnění mikroklimatu blízkých objektů - zejména zvýšení vlhkosti a mlh. Územní plán přesto navrhuje rezervovat předmětnou plochu pro případnou budoucí výstavbu rybníka. Nový rybník by musel však být více zahlouben oproti dnešnímu stavu terénu.

Významnou vodní plochou je areál koupaliště (popis je uveden na jiném místě textu).

Určitým problémem je převádění vod z přívalových dešťů jednak z bočního pravostranného suchého údolí Zábrdky, jednak ze dvou levostranných strží, do kterých jsou zaústěny meliorace pozemků ležících na terasách nad údolím. Problém odvodnění pravostranného suchého údolí je způsoben především silničním mostkem těsně u Zábrdky. Tento mostek má nevhodný průtočný profil o nízké kapacitě a bude nutno, při jeho případné rekonstrukci, pamatovat na zvětšení tohoto profilu.

Problémy levostranných strží jsou způsobeny zejména splavovaným materiálem, který strhává voda z přívalových dešťů stékající po výše položených pozemcích do boků těchto strží se značnou erozivní silou. Úplně zabránit splavování materiálu zřejmě není možné, neboť se jedná o přirozený přírodní proces. Omezení splavování materiálu by bylo možné zajistit dohodou s osobami obhospodařujícími dotčené pozemky za účelem vyloučení pěstování rizikových plodin, které na svažitéch pozemcích podporují erozi, zejména kukuřice.

Jako řešení, které bylo technicky i ekonomicky nejvýhodnější se realizoval převod přívalových vod v levobřežních stržích formou zhotovení překážek ve strži, zkapacitnění průtoku pod mostkem a vybudováním otevřené vodoteče do toku Záprdky přes údolní nivu. Problém převodu dešťových vod tím však nebyl zcela odstraněn. Toto opatření je třeba doplnit vybudováním zasahovacích průlehů na hraně mezi zemědělskými pozemky a stráněmi, změnou způsobu obhospodařování s cílem vyloučení pěstování plodin, které podporují erozi. Tato řešení však přesahují katastrální hranice obce a vyjadřují organizační opatření, které nemůže územní plán obce pořizovaný a schvalovaný pouze pro řešené území obce vyřešit.

## ***b) Zásobování pitnou vodou***

### *Posouzení možnosti získání nového zdroje pitné vody*

Zkušenosti s provozem stávajícího místního vodovodu ukazují, že jeho problémem není nedostatečná kapacita vodního zdroje, ale vzhledem k mělkému jímání a umístění zdroje uvnitř zástavby, potíže se zabezpečením jakosti vody. Nalezení nového vodního zdroje v této oblasti, která je budována křídovými sedimenty, by nemělo způsobit větší potíže. Z provedených hydrogeologických průzkumů v blízkosti řešeného území (širší oblast Žehrovských skal na pravém břehu Jizery - Vodní zdroje Praha n. p. 1970) vyplývá, že prakticky celý kolektor středního turonu, který je přítomen i v řešeném území, je velmi vhodný pro jímání vody pro pitné účely vzhledem k jeho chráněnosti nepropustnými nadložními vrstvami a dostatečné vydatnosti.

Nový vodní zdroj by bylo zřejmě technicky i ekonomicky nejvýhodnější umístit v blízkosti okraje boční strže, která ústí do bočního pravostranného suchého údolí severně od areálu Navety. Vlastní vrt by bylo vhodné provést z co nejnižších vrstev tohoto souvrství. Tím by se jednak zajistila co nejvyšší jakost jímané vody, jednak by se významně omezily možnosti ohrožení její jakosti. Toto umístění by umožnilo i vedení výtlačného řadu (ocelové potrubí DN 100) přímo do stávajícího vodojemu. Délka výtlačného řadu by byla v tomto případě zhruba stejná jako u výtlačného řadu ze současného zdroje. I když se podle vyjádření dotčeného orgánu státní správy nejví potřebuje hledat nový zdroj pitné vody je území pravděpodobného umístění zdroje územně hájeno jako dlouhodobá rezerva.

### *Potřeba vody - výhled 2020*

Stanovení potřeby vody je provedeno pro navrhovaný rozvoj sídla s tím, že v návrhu se nepočítá s přímým připojením rekreačních objektů, které v současné době připojeny nejsou, a kde zásobování pitnou vodou je v současné době možné z výtokových stojanů, nebo kde tyto objekty mají své vlastní studny. Rozhodující pro stanovení potřeby pitné vody je letní rekreační sezóna, kdy dochází k výraznému nárůstu potřeby vody.

Potřeba vody pro Horní i Dolní Bukovinu - výhledový stav v maximální možné kombinaci jednotlivých potřeb:

• bytový fond - 220 trvale bydlících obyvatel (150 l/os/d) m <sup>3</sup> /d	37,50
• občanská vybavenost pro 220 obyvatel (20 l/os/d) m <sup>3</sup> /d	4,40
• rekreační návštěvníci 200 osob (odhad) (100 l/os/d) m <sup>3</sup> /d	20,00
• zemědělská výroba (odhad) m <sup>3</sup> /d	20,00
• místní výrobní aktivity (odhad) m <sup>3</sup> /d	10,00
• areál koupaliště (jen červenec a srpen) m <sup>3</sup> /d	60,00

---

celkem m <sup>3</sup> /d	151,90
-----------------------------	--------

Průměrná denní potřeba vody  $Q_p$ :

$$Q_p = 151,90 \text{ m}^3/\text{d} = 6,33 \text{ m}^3/\text{h} = 1,76 \text{ l/s}$$

Maximální denní potřeba vody  $Q_m$ :

$$Q_m = 1,5 Q_p = 227,85 \text{ m}^3/\text{d} = 9,49 \text{ m}^3/\text{h} = 2,64 \text{ l/s}$$

Maximální hodinová potřeba vody  $Q_h$ :

$$Q_h = 1,8 Q_m = 17,08 \text{ m}^3/\text{h} = 4,75 \text{ l/s}$$

Orientační bilance byla zpracována dle doporučených specifických potřeb tzv. upravené Směrnice č. 9.

Vzhledem k vydatnosti současného vodního zdroje, postačují tyto vydatnosti pro veškeré rozvojové potřeby sídla a není ani nutné uvažovat o posílení objemu stávajícího věžového vodojemu, vyrovnávajícího hodinovou nerovnoměrnost odběru vody během dne. Spotřeba v případě bilancování vody používané na zalévání zahrad by v případě supponované závlahové plochy 1 ha zvýšila maximální denní potřebu vody z hlediska nároků na vodní zdroje zcela nepodstatně.

#### Opatření navrhovaná pro zabezpečení rozvoje do roku 2020

- rezervovat území pro vybudování nového vodního zdroje v prostoru severně od zastavěné části v příčné roklí,
- rozšíření a zokruhování zásobních řadů DN 90 v Horní Bukovině pro nové rodinné domky.

#### **c) Zneškodňování odpadních vod**

Obec vybudovala čistírnu odpadních vod s kapacitou 440 ekvivalentních obyvatel, která byla v r. 2006 zkolaudována. Na čistírnu je v současnosti samostatnými kanalizačními novými stokami připojena část obce. Výstavba dalších stok s domovními přípojkami

bude prováděna postupně dle finančních možností obce. Do doby připojení dalších částí obce, resp. nové výstavby rodinných domků bude nutno i nadále zachycovat splaškové vody v bezodtokových jímkách (žumpách), jejichž obsah bude vyvážen na obecní čistírnu odpadních vod.

Při dostavbě kanalizační sítě, vzhledem k morfologii terénu, bude nutno vybudovat v některých místech přečerpací stanice splaškových vod, resp. v některých místech s vysokou hladinou podzemních vod posoudit účelnost použít systém tlakové splaškové kanalizace s čerpacími jednotkami u jednotlivých objektů.

#### ***d) Ochrana místních a regionálních zájmů vodního hospodářství***

Katastr obce Horní Bukovina leží v Chráněné oblasti přirozené akumulace vod (CHOPAV) Severočeská křída a v povodí vodárenského toku Jizery.

Na území obce je vymezeno ochranné pásmo obecního zdroje pitné vody.

Dle znění Vodního zákona je nutné u toků na katastru obce umožnit správcům toků přístup na pozemky v šíři 6 m od obou břehových čar, v případě potřeby i v širší větši.

Ochranná pásma mají stanovena vodovodní a kanalizační potrubí v šíři 1,5 m od líce potrubí na obě strany.

Ochranné pásmo má i obecní čistírna odpadních vod ( $r = 50$  m).

### **3. Energetika a spoje**

#### ***Elektro***

##### *System vvn*

Nadřazená soustava vvn není přímo v řešeném území zastoupena, pouze východně od obce Dolní Bukovina ve vzdálenosti cca 500 m prochází dvojitě vedení 110 kV ev. 193 a 194 z rozvodny Škoda Mladá Boleslav-Bezděčín. Tento systém nemá žádný přímý vztah k řešenému území. Proto je zde tato skutečnost uvedena pouze informativně.

##### *System vn*

Jediným zdrojem elektrické energie je zde rozvodné vedení v majetku STE a. s. Praha v napěťové hladině 22 kV v provedení volného vrchního vedení, osazeného na betonových, ale i dřevěných sloupech s betonovou patkou. Odbočné a přechodové stožáry jsou původní ocelové, příhradové. Systém je v dobrém stavu s patrnou průběžnou údržbou. Oblast je napájena koncovou větví jednoduchého vedení stromkové sítě z obce Bílá Hlína.

Návrh řeší především napojení elektrickou energií nově navržených rozvojových ploch výstavby rodinných domků s ohledem na místní podmínky.

V Horní Bukovině byla již ve smyslu předběžného návrhu územního plánu realizována funkční přeložka sneseného vedení vn, která umožní realizovat část záměrů územního plánu. Vzhledem ke skutečnosti, že objem nárůstu předpokládané spotřeby pro novou výstavbu v Horní Bukovině nepřesáhne cca 370 kVA a nejvzdálenější odběrní nové místo od příhradové trafostanice č. 275694 - Horní Bukovina - Kristiánov bude ve vzdálenosti cca 370 m, uvažuje návrh pouze s přezbrojením této stávající trafostanice strojem o výkonu 630 kVA. V případě dalšího následného rozvoje a dnes nepředpokládaného nárůstu spotřeby, je možno uvažovat o případné územní rezervě pro výstavbu venkovní trafostanice v těsné blízkosti napájecího vedení 22 kV v lomovém místě bývalého napojení původního, dnes již sneseného vedení vn v jihozápadním okraji katastru Horní Bukovina.

V Dolní Bukovině koliduje v nedávné době nově rekonstruované vrchní venkovní vedení 22 kV se záměrem navržených rozvojových ploch. Návrh přeložky spočívá ve vymístění tohoto vedení na okraj návrhové plochy rozvoje, a to v souběhu s místní obslužnou komunikací a dále s komunikací III/26820. Takto situovaná přeložka zabrání v budoucnu další překládce v případě využití dosud nezastavěného území mezi trafostanicemi č. 275693 (u prodejny) a č. 275548 ke koupališti. Provedení přeložky je v plně v kompetenci STE a.s. Praha, závod Mladá Boleslav a předpokládá se částečné uložení do zemního kabelu.

Ve smyslu zákona č. 458/2000 Sb., zejména § 47 odst. 2 a 3 (přeložku zařízení přenosové soustavy a zařízení distribuční soustavy zajišťuje jeho vlastník na náklady toho, kdo potřebu přeložky vyvolal) by bylo možno náklady částečně snížit využitím snesených nových betonových sloupů včetně jejich výzbroje.

Dále návrh uvažuje se zvýšením výkonu stávající příhradové trafostanice č. 275548 250 kVA Dolní Bukovina (Ke koupališti) o cca 280 kVA na celkový výkon 630 kVA v cílové podobě. Současně se též jedná o nové, finančně a technicky nenáročné napojení stávající příhradové trafostanice č. 275693 Dolní Bukovina (U prodejny - hospody). Výkon této trafostanice 250 kVA návrh nemění.

V budoucnu bude nutno též nahradit dřevěné sloupy na betonových patkách - přípojka pro příhradovou trafostanici č. 275695 Dolní Bukovina (U mlýna). Výkon 160 kVA této trafostanice návrh též neuvažuje zvyšovat.

Konečné řešení volby přeložek včetně jejich provedení, jakož i provozní změna výkonu jednotlivých trafostanic, je v plné kompetenci majitele sítě STE a.s. Praha, závod Mladá Boleslav.

### Rozvod nn 380/220 kVA

Rozvod je v provedení volného vrchního vedení s podílem závěsných kabelových přípojek. V některých případech vyžaduje drobnou údržbu. Zemní kabelové vedení je omezeno na několik málo domovních přípojek, větší rozsah cca 7 rodinných domků je v Horní Bukovině v nové zástavbě. Vedení nn je umístěno na dřevěných sloupech, z velké části opatřené betonovou patkou. Jdou zde ještě zbytky ocelových válcovaných sloupů. V budoucnu, při rekonstrukcích rozvodu napěťové hladiny 0,4 kV, je nutno důsledně vytvářet podmínky s cílem úplné zemní kabelizace, a to nejen u rozvodů nn.



## **Veřejné osvětlení**

Veřejné osvětlení je v použitelném, méně však vyhovujícím stavu, je patrná částečná výměna osvětlovacích těles. Rozvodný systém a ovládání včetně nosičů zůstal téměř beze změny. Návrh doporučuje vyvolání nabídkového řízení pro některé podnikatelské subjekty, které realizují moderní systémy veřejného osvětlení včetně operativního počítačového řízení, zónováním, optimálním snižováním svítivosti podle lokálních a časových podmínek, bezdrátové řízení apod. Součástí nabídkového řízení musí být i roční kalkulace provozních nákladů. Moderní způsoby řízení provozu veřejného osvětlení mohou ušetřit nemalou část ročního rozpočtu obce.

## **Plynofikace**

Řešené území není zásobeno z dálkových systémů rozvodu zemního plynu. Individuálně je zde umístěn PB zásobník o obsahu 4 m<sup>3</sup> jako zdroj pro dnes již uzavřený penzion Naveta na severním okraji obce Dolní Bukovina. Zásobník je již z důvodů finanční náročnosti mimo provoz.

S ohledem na skutečnost, že v sousední obci Klášter Hradiště je proveden rozvod stl zemního plynu, zásobeného z regulační stanice vtl/stl v Mnichově Hradišti, nabízí se možnost zabezpečení dodávky plynu do řešeného území Horní a Dolní Bukoviny.

Realizaci této skutečnosti částečně neguje současný vývoj cen topných médií a jejich avizovaná progrese.

Cena přípojky plynovodu stl je mimo DN závislá na terénních poměrech. Z důvodů snížení finanční náročnosti bylo (viz grafická dokumentace) navrženo napojení na stávající stl rozvod v obci Klášter Hradiště mimo místní obslužnou komunikaci.

Cena stl plynovodu v našem případě se v jednotlivých úsecích podle náročnosti terénu bude v současných cenách pohybovat v rozmezí 1,6-2,2 tis. Kč/bm.

Napojení bylo projednáno a kapacitně propočteno s STP a.s. Praha pro napojení cca 50 bytových jednotek. STP a.s. Praha bude vyžadovat v případě zájmu oznámení s předstihem pro provedení úprav v systému stl v obci Klášter Hradiště, který je dnes provozován PN 100 kPa, v případě napojení obce Bukovina bude nutno systém provozovat PN 300 kPa.

Předpokládaná délka přípojky je cca 1,8 km na rozcestí Horní - Dolní Bukovina, což představuje finanční náklad cca 2 880 tis. Kč.

## **Teplo**

Obec je, až na drobné výjimky, vytápěna na bázi tuhých paliv. S velkým odstupem navazují akumulární kamna.

Tuhá paliva jsou zastoupena převážně hnědým uhlím, ale také dřevem. I když trh dnes výrazně zvýšil ceny palivového dřeva, patří stále ještě mezi nejlevnější způsoby vytápění. Podíl dřeva přímým spalováním zde je zastoupen velkým podílem.

V současné době není znám žádný způsob dostupného, ekologicky nezávadného způsobu vytápění. Současný trend vytápění s malými obměnami zůstane zdi i ve známém výhledu zachován.

Územní plán zde může pouze upozornit na některé výhody jednotlivých topných systémů, jako jsou zplyňovací kotle na dřevo, případně ekologicky šetrné a ekonomicky účinné poloautomatické programovatelné kotle na hnědé uhlí s elektricky ovládaným posuvným roštem a nucenou ventilací a obslužností 1x za 24 až 48 hodin, ap. Případně některé další zdroje informativně popsane v následujícím odstavci.

### **Alternativní zdroje**

Oblast Dolní Bukovina se nachází v místě vysoké hladiny podzemní vody. Tato skutečnost dává možnost úvahy vytápění pomocí tepelných čerpadel systémem voda-voda, případně voda-vzduch. Pro instalování je nutno splnit některá opatření snižující tepelnou prostupnost obvodových plášťů budovy ap. Proto je nutno v případě zájmu kontaktovat některého z řady výrobců, případně dovozců těchto zařízení.

V případě renesance živočišné výroby je možno získat výrobou bioplynu energii využitelnou nejen pro ohřev, ale i pro pohon spalovacích motorů. Dále lze při výrobě bioplynu získat jako vedlejší produkt vysoce kvalitní hnojivo, zbavené všech semen, plevelů, hub a plísní, vhodné k přímému použití, případně k dalšímu zpracování - granulováním, sušením ap.

Dalším, dnes již méně opomíjeným, zdrojem tepla jsou solární články. Územní plán navrhuje v současné stávající zástavbě využít solárních kolektorů převážně k ekonomicky výhodnému využití pro ohřev teplé užitkové vody. Pro tento účel je možno uspořit až 60 % roční spotřeby energií. U nové výstavby, která bude splňovat podmínky tepelných izolací plášťů budovy je možno solární kolektory v kombinaci s jiným druhem topného systému využít i pro vytápění budov. Pro informaci uvádíme, že kolektor o ploše 1 m<sup>2</sup> je schopen vyprodukovat a tím i uspořit 900 kWh/rok.

U stávající zástavby je možno získat úspory energie dodatečnou tepelnou izolací plášťů budov. U nové výstavby, která splňuje tepelné izolační podmínky, lze sluneční kolektory využít ve spojení s jiným tepelným zdrojem též k vytápění budovy.

Dalším zdrojem energie je možnost obnovení funkce MVE ve starém mlýně. V období sucha je zde možno získat průměrný výkon cca 3,2 kW. Obdobně je možno říčku Zábrdku využít i v oblasti koupaliště. Takovýto zdroj by mohl napájet ve večerním a nočním čase veřejné osvětlení, v ostatní době vyrábět elektrickou energii do místního rozvodného systému za úhradu.

Využití ostatních dosud známých alternativních zdrojů energií se zde v rámci dostupných materiálů neuvažuje.

## **Spoje**

### Telekomunikace

Obcí prochází optický dálkový kabel č. 203 v trase Bělá pod Bezdězem-Dolní Krupá-Bukovina-Jivnice-Mohelnice-Sychrov-Podolí-Mnichovo Hradiště. Při jakékoliv činnosti či stavebním záměru v blízkosti tohoto kabelu je nutno postupovat ve smyslu právních předpisů, zejména § 10 zákona č. 110/64 Sb. ve znění zákona č. 150/92 Sb. Ochranné pásmo je 1,5 m od osy.

V navrhované zástavbě rodinných domků v Horní Bukovině dochází ke střetu s tímto telekomunikačním kabelem nadmístního významu. Přeložka, včetně opětovného propojení optických vláken, je nákladná a zatížila by výrazně stavebníky. Majitel dotčeného pozemku požádá správce DOK o stanovení podmínek možné výstavby. V případě nevyhnutelné kolize je nutno tuto skutečnost uvést jako věcné břemeno se všemi důsledky.

Obec je dostatečně vybavena novým telekomunikačním systémem, a to jak zemním kabelovým provedením osových rozvodů, tak vrchním vedením závěsným kabelem k účastnickým stanicím.

V obou částech obce jsou umístěny trvale přístupné veřejné telefonní hovorny. V Horní Bukovině u Kristiánova, v Dolní Bukovině u hospody.

Horní i Dolní Bukovina jsou telekomunikačně zajištěny nejméně do horizontu řešeného časového úseku.

### Místní rozhlas

Místní rozhlas je v dobrém, udržovaném stavu, převážně na samostatných ocelových nosičích.

## **h) Vymezení ploch přípustných pro dobývání ložisek nerostů**

Na správním území obce Horní Bukovina se nevyskytují žádná výhradní ložiska, ani prognózní zdroje nerostů a nebyla zde stanovena chráněná ložisková území.

## **i) Tvorba a ochrana přírody a krajiny, vymezení územního systému ekologické stability**

### **Přírodní poměry**

Celé katastrální území obce Horní Bukovina leží v geomorfologické oblasti České tabule, podoblasti Středočeská tabule v celku Jizerská tabule, podcelku Středo-jizerská tabule a v jejím okrsku Bělská tabule.

Bělská tabule je členitá pahorkatina v povodí potoka Bělé, tvořená rozsáhlými strukturně denudačními plošinami s mírným sklonem od SZ k JV rozčleněnými řadou neckovitých údolí a zpestřenými malými sopečnými sukly.

Vlastní katastrální území zabírá převážně rozlehlá rozvodnicové plošina mezi Rokytou a Zábrdkou s nadmořskou výškou mezi 300 až 325 m. Pozvolna se sklání k jihovýchodu k údolí Jizery. Okraje plošiny jsou místy rozčleněny hlubokými údolními a roklemi bez stálých vodních toků. Východní okraj k.ú. tvoří údolí Zábrdky s neckovitým příčným profilem, s plochým dnem a poměrně širokou údolní nivou. Je lemováno příkrými údolními svahy, místy se skalními výchozy, jejichž hrany převyšují dno údolí až o 40-50 m.

Nejvyšší bod území leží na severu v Jivinkách (323 m n.m.), nejnižší v údolí Zábrdky pod bývalým mlýnem v 232 m n.m.

Plošina je pokryta sprašemi a sprašovými hlínami s poměrně hlubokými půdními horizonty převážně hnědozemí. Mají dobrou úrodnost, trpí však vysychavostí a sníženou retenční schopností, což jsou, spolu s klimatickými faktory (nižší srážky, větrné proudění), hlavní příčiny potenciálního ohrožení a aktuálního působení vodní a větrné eroze.

Nivní sedimenty v údolí Zábrdky jsou většinou hlinité, místy podmáčené, v menších údolích jsou dna tvořena hlinitými až písčítými sedimenty.

Klimatické poměry jsou dány polohou katastrálního území na rozhraní mírně teplé oblasti MT 7 (severní část) a MT 9 (jižní část):

- MT 7 - má normálně dlouhé, mírné, mírně suché léto, přechodné období je krátké, s mírným jarem a mírně teplým podzimem, zima je normálně dlouhá, mírně teplá, suchá až mírně suchá s krátkým trváním sněhové pokrývky.
- MT 9 má dlouhé léto, teplé, suché až mírně suché, přechodné období krátké s mírným až mírně teplým jarem a mírně teplým podzimem, krátká zima, mírná, suchá, s krátkým trváním sněhové pokrývky.

Roční průměrná teplota vzduchu je 7,8 °C, letních dnů (t 25 °C a vyšší) je v průměru kolem 40 za rok, mrazových dnů (dny, kdy se vyskytl mráz) je přes 120 a ledových dnů (dny s celodenním mrazem) asi 40 za rok. První mrazy se vyskytují kolem poloviny října, poslední koncem dubna až začátkem května.

Nástup, ukončení a délka trvání vybraných průměrných denních teplot (0 °C a více, 5 °C a více, 10 °C a více a 15 °C a více) určují např. konec zimy, začátek vegetačního období, topné období, léto apod. a jsou důležité pro růst vegetace, projevy života, pro rekreaci, bydlení, pobyt v přírodě, dopravu atd.

Začátek a konec zimy je charakterizován průměrnou teplotou 0 °C a nižší. Toto období trvá asi 75 dnů a začíná v prvních dnech prosince a končí ve třetí dekádě února. Velké vegetační období (začátek jara, první projevy života vegetace, konec podzimu), nastupuje s průměrnou teplotou 5 °C a vyšší. V okolí Horní Bukoviny začíná v na přelomu března a dubna, končí na přelomu října a listopadu a je dlouhé cca 220 dnů. Malé vegetační období, s průměrnou teplotou 10 °C a více (plné rozvinutí jara, konec ranních mrazů a topného období) má začátek na rozhraní dubna a května a konec kolem 1. října. Je-

ho délka je v průměru 155 dnů. Léto, charakterizované průměrnou teplotou 15 °C a vyšší, je dlouhé cca 80 dnů, a to od 10. června do 1. září.

Celkový roční úhrn srážek je cca 650 mm. Ve vegetačním období, od dubna do září, spadne asi 60 % ročních srážek. Dnů se srážkami 1 mm a více je kolem 110, se srážkami 10 mm a více asi 18 v roce.

Průměrný počet dnů se sněžením je asi 40, první sněžení bývá koncem první dekády listopadu, poslední začátkem dubna. Počet dnů se sněhovou pokrývkou je 55 až 60, první sněhová pokrývka se vyskytuje kolem 20. listopadu, poslední i po 20. březnu. Průměrný počet dnů od prvního do posledního dne se sněhovou pokrývkou je cca 120. Pravděpodobnost výskytu sněhové pokrývky v normálním období jejího výskytu je 50-60 %. Průměrná maxima sněhové pokrývky jsou do 30 cm.

V průběhu roku je v průměru 50-60 jasných a 140 zamračených dnů, dnů s mlhou je kolem 50. Průměrné trvání slunečního svitu je přes 1600 hodin v roce, z toho ve vegetačním období 1 200-1 300 hodin.

V území převažuje větrné proudění západního kvadrantu (přes 45 %), významněji jsou zastoupeny větry východní a jihovýchodní (12, resp. 10 %). Bezvětrí je zastoupeno jen cca 4 %. Tvary reliéfu ovlivňují větrné proudění, jednak jeho usměrňováním (údolí Zábrdky), jednak jeho rozvinutím (rozsáhlé zemědělsky obdělávané plošiny bez zeleně). Ovlivněna je tak obyvatelnost území, vysoušení půd, ohrožení větrnou erozí, prašnost, transport škodlivin apod.

Z mezoklimatického hlediska se uplatňuje při tvorbě místních teplotních inverzí, a tím vytváření jezer chladného vzduchu, hluboce zaříznuté údolí Zábrdky, a to jak v nočních hodinách za jasného počasí v teplé polovině roku, tak zejména v chladné části roku. Díky poměrně sevřeným údolním tvarům je zde pravděpodobný výskyt delšího trvání těchto inverzních situací. Z řady hledisek je to jev nepříznivý, jmenovitě pak z hlediska výskytu zvýšených koncentrací škodlivin (vznikajících nedokonalým spalováním pevných paliv v domácích topeništích) v přízemních vrstvách ovzduší.

Místní teplotní rozdíly vznikají vlivem rozdílného oteplování různorodých zemských povrchů (orná půda, lesní celky, zatravněné plochy, zastavěná území). Vznikají tak mikrocirkulační jevy, provázené zejména stékáním chladného vzduchu po svazích a následné vytváření již zmíněných jezer studeného vzduchu v údolních polohách, dále větší prohřívání neporostlých půd, jejich rychlejší vysychání apod. Poměrně příznivé, z hlediska určitého ovlivnění průběhu teplot, vlhkostních poměrů, proudění vzduchu atd., je vcelku dobré zastoupení zeleně v zastavěném území, břehových porostů Zábrdky, větších ploch svahových trvalých porostů a lesních celků okolních svahů.

Většina trvalé a rekreační zástavby a také areál koupaliště v Dolní Bukovině leží v inverzní poloze, což nepříznivě ovlivňuje pobytové a rekreační hodnoty této části řešeného území.

Biogeograficky leží řešené území v biogeografickém regionu - 1.4 Benáteckém. Současná flóra je středně bohatá, převládají druhy středoevropských listnatých lesů - duhobahřin. Fauna je hercynská, ochuzená na kulturní stepi.

Podle rekonstrukční mapy přirozené vegetace, tj. vegetace, která by pokrývala území, kdyby nedošlo k lidským zásahům, byly na údolních svazích a okrajích plošin převažujícím společenstvem edaficky a topoklimaticky podmíněným zonálním společenstvem smíšené listnaté lesy habrové doubravy. Dnes jsou zde většinou druhotné smrkové monokultury, místy akátiny, a jen vzácně fragmenty dubohabřin, místy s bukem. Chudší písčité půdy na plochých částech k.ú. pokrývaly borové doubravy, dnes jsou zde pouze plochy orné půdy, lesy nejsou vůbec zastoupeny. Níva Zábrdky a dolní části větších údolí byly porostlé lužními společenstvy jasanové olšiny. V současnosti jsou zde většinou trvalé travní porosty nebo zástavba.

Využití území ukazuje zastoupení **krajinných struktur**, jejichž prostorové uspořádání charakterizuje fyziognomii krajiny a základní ekologické vztahy. Dlouhodobé intenzivní zemědělské využívání území znamenalo negativní zásah do ekologicky stabilních přírodních a přírodě blízkých společenstev, krajinné zeleně, redukci lesních porostů a trvalých travních porostů a naopak růst ekolabilních ploch, jmenovitě rozlehlých polních kultur.

V rámci katastrálního území mají zcela dominantní postavení ekologicky labilní agrocenózy, tedy orná půda, která zabírá téměř 70 % jeho celkové rozlohy. Naopak velmi nízké je zastoupení dalších ekopozitivních krajinných struktur - lesy pokrývají jen necelých 15 % (cca 82 ha) rozlohy katastru, trvalé travní porosty, tj. louky a pastviny (7,8 %), málo přes 2 % zabírají zahrady a jen asi 0,4 % jsou zastoupeny vodní plochy. Převaha orné půdy znamená téměř 88 % zornění.

#### Struktura půdního fondu

<b>využití území</b>	<b>výměra</b>	<b>%</b>
orná půda	385,74	69,5
zahrady	10,51	1,9
ovocné sady	0,69	0,1
louky	17,54	3,2
pastviny	25,44	4,6
lesní pozemky	82,34	14,9
vodní plochy	2,03	0,4
zastavěné plochy	7,61	1,4
ostatní plochy	22,17	4,0
<b>celkem</b>	<b>554,07</b>	<b>100</b>

Lesní porosty tvoří v rovinné části katastru žádný rozsáhlejší celek, zcela výjimečně vybíhají svými okraji z údolních svahů na okolní plošiny, a to většinou do mělkých začátků jednotlivých údolí. Lesy zcela převažují na příkrých údolních svazích, kde tvoří většinou zcela zapojené porosty. Jejich rozložení v rámci katastru je z ekologických a krajinných hledisek málo příznivé.

Nízké zastoupení (celkově jen asi 25 %) a zejména nerovnoměrné prostorové rozložení ekopozitivních krajinných struktur, se projevuje jak v celkových hodnotách krajiny, tak i v kvalitě životního prostředí.

Zastoupení ekologicky pozitivních krajinných složek v obci

<i>katastrální území</i>	<i>výměra celkem</i>	<i>zahrady</i>	<i>louky</i>	<i>pastviny</i>	<i>lesní pozemky</i>	<i>vodní plochy</i>	<i>celkem eko +</i>
Horní Bukovina	554,07	10,51	17,54	25,44	82,34	2,03	137,86

Zastoupení ekologicky negativních krajinných složek v obci

<i>katastrální území</i>	<i>výměra celkem</i>	<i>orná půda</i>	<i>ovocné sady</i>	<i>zastavěné plochy</i>	<i>celkem eko -</i>	<i>ostatní plochy</i>
Horní Bukovina	554,07	385,74	0,69	7,61	394,04	22,17

Uvedené nepříznivé poměry v zastoupení ekologicky pozitivních krajinných struktur jsou vyjádřeny i v základní typizaci krajiny pro hodnocení krajinného rázu, která vychází z relace mezi přírodními a člověkem vytvořenými prvky. Jde o hodnoty koeficientu ekologické stability (KES) zpracované na základě aktuálních údajů o struktuře půdního fondu v katastrálním území. Jde o matematické vyjádření poměru mezi plochami relativně ekologicky stabilními a nestabilními, o základní zjištění míry ekologické stability a míry ovlivnění krajiny člověkem.

Krajina v rámci katastrálního území i okolních katastrů je charakterizována jako krajina plně antropogenizovaná, s nejnižšími hodnotami KES (0,35). Je dlouhodobě nadprůměrně využívána se zřetelně porušenými přírodními strukturami. Jde o krajinu zcela přeměněnou lidskou činností, což vyžaduje akutní potřebu její restrukturalizace zajišťující ekologickou stabilitu.

Zastoupení ekologicky negativních, ekologicky pozitivních a ostatních ploch a koeficient ekologické stability

<i>katastrální území</i>	<i>výměra celkem</i>	<i>eko +</i>	<i>% z c.v.</i>	<i>eko -</i>	<i>% z c.v.</i>	<i>ostatní plochy</i>	<i>% z c.v.</i>	<i>KES</i>
Horní Bukovina	554,07	137,86	24,9	394,04	71,1	22,17	4,0	0,35

Vzhledem k uvedeným charakteristikám bude třeba, především v rovinaté části katastru, která je prakticky bez krajinné zeleně, chybějící krajinné struktury doplnit, a to pomocí realizace místního ÚSES, komplexních pozemkových úprav a také návrhů krajinné zeleně, uvedených v územním plánu obce.

## **2. Ochrana přírody a krajiny**

Ochrana přírody a krajiny je v územním plánu obce zpracována v intencích zákona č.114/1992 Sb. o ochraně přírody a krajiny, navazujících vyhlášek a dalších podkladů, s ohledem na ochranu krajinného rázu a všech pozitivních přírodních a přírodě blízkých segmentů, na obnovu ekologických vztahů, na ochranu a tvorbu krajinné zeleně a dalších ekopozitivních krajinných segmentů.

V řešeném území katastru Horní Bukoviny není lokalizováno žádné vyhlášené ani navrhované zvláště chráněné území definované ve výše uvedeném zákoně.

Z kategorií obecné ochrany přírody a krajiny jsou v řešeném území zastoupeny v zákoně taxativně vyjmenované významné krajinné prvky (VKP) a skladebné části územního systému ekologické stability (ÚSES).

### ***Významné krajinné prvky***

Podle uvedeného zákona jsou VKP definovány jako ekologicky, geomorfologicky nebo esteticky hodnotné části krajiny, utvářející její typický vzhled nebo přispívající k udržení její stability. Významnými prvky taxativně vyjmenovanými v zákoně, jsou v řešeném území zastoupeny lesy, údolní niva a vodní tok. VKP mohou být i jiné části krajiny, které zaregistruje orgán ochrany přírody, a které se v řešeném území rovněž vyskytují, a to např. skalní výchozy, mokřady apod. Podle § 4 odst. 2 citovaného zákona jsou VKP chráněny před poškozováním a ničením. Jejich využití je možné jedině tak, aby nebyla narušena jejich stabilizační funkce, k jakýmkoli zásahům je třeba závazné stanovisko orgánů ochrany přírody.

Při průzkumech území byl jako hodnotný krajinný segment hodnocen mokřad ležící na severním okraji areálu koupaliště v zátočině Zábrdky (hnízdíště, obojživelníci, součást RBK a LBC 45). Tento hodnotný krajinný segment je zahrnut do lokálního biocentra (LBC 45) a je prakticky součástí regionálního biokoridoru č. 2/665.

### ***Územní systém ekologické stability***

ÚSES krajiny je definován v zákoně č.114/1992 Sb. (§ 3, odst. a) jako vzájemně propojený soubor přirozených i pozměněných, ale přírodě blízkých ekosystémů, které udržují přírodní rovnováhu. Jeho ochrana (§ 4, odst. 1 zákona) je povinností všech vlastníků a uživatelů pozemků a jeho vytváření je veřejným zájmem, na kterém se podílejí vlastníci pozemků, obce i stát.



Jde především o následující požadavky:

- ochrana ekostabilizační funkce stávajících skladebných částí (umístování staveb, úprava vodních toků a nádrží, pozemkové úpravy, těžba nerostů, změny kultur pozemků),
- ochrana vymezených území pro navrhované skladebné části,
- vyloučení změn využití jejich území snižujících ekologickou stabilitu.

Vymezení a hodnocení ÚSES a jejich tvorba je stanovena vyhláškou MŽP č. 395/1992 Sb. Za jeho odbornou správnost odpovídají orgány ochrany přírody, které spolupracují s územním plánováním, s orgány vodohospodářskými, ochrany zemědělského půdního fondu a státní správy lesního hospodářství. Posláním ÚSES je zabezpečit uchování a reprodukci přírodního bohatství, příznivé působení na méně stabilní části krajiny a vytvoření základů pro její mnohostranné využívání.

Podle § 59, odst. 3 zákona č. 114/1992 Sb. o ochraně přírody krajiny se na pozemky nezbytné k uskutečnění opatření, projektů a plánů tvorby systému ekologické stability podle (§ 4 odst. 1) nevztahují ustanovení o ochraně zemědělského půdního fondu.

Podle zpracovaného okresního generelu ÚSES jsou v katastrálním území vymezeny skladebné části regionálního (biokoridor) a lokálního ÚSES (biocentra a biokoridory), uvedené v následujícím tabulkovém přehledu (číslování je převzato z citovaného generelu).

Skladebné částí regionálního a lokálního ÚSES v katastrálním území Horní Bukovina (dle Okresního generelu ÚSES, zjednodušeno)

<i>číslo a název skladebné části</i>	<i>katastr</i>	<i>funkce</i>	<i>výměra celkem / z toho v řešeném území (délka)</i>	<i>vymezení</i>	<i>charakteristika</i>
665/2 - Zábrdka II	Horní Bukovina	RBK	6900/1050 m	stav+návrh	údolí Zábrdky s nivními loukami, mokřady, rákosinami, břehovými porosty a skupinami dřevin, botanická a zoologická lokalita
39 - V koutech	Horní Bukovina, Dolní Rokytá	LBC	4,56/1,25 ha	stav	suché údolí, lesní porost, louka, keřové porosty
46 - U Dolní Bukoviny	Horní Bukovina	LBC	3,82/- ha	stav	louky, břehové porosty a skupiny dřevin v nivě Zábrdky, částečně funkční
45 - Na Trubách	Horní Bukovina, Borovice	LBC	4,41/1,45 ha	stav	břehové porosty, zamokřené plochy v nivě Zábrdky
33 - V koutech LBC 45	Horní Bukovina	LBK	3000/- m	stav+návrh	lesní porosty, doprovody cest, louky
34 – Na Trubách – LBC 50	Horní Bukovina, Jivina	LBK	2200/200 m	stav+návrh	lesní porost, doprovody cest, louky

*RBK - regionální biokoridor*

*LBC - lokální biocentrum*

*LBK - lokální biokoridor*

## Památné stromy

Mimořádně významné stromy lze vyhlásit za památné stromy dle § 46 a 48 zákona č. 114/1992 Sb. o ochraně přírody a krajiny. V řešeném území je jeden památný strom, k ochraně je dále navrhována skupina lip srdčitých na návsi v Horní Bukovině.

<i>dřevina</i>	<i>obvod cm</i>	<i>OP m</i>	<i>lokalizace</i>
<b>stav</b>			
lípa srdčitá	450	14	u silnice před koupalištěm v Dolní Bukovině, stáří 300 – 400 let
<b>návrh</b>			
lípa srdčitá	120 - 300	9,5	skupina 14 lip na návsi v Horní Bukovině
lípa srdčitá	250	8	skupina 3 lip u mostu přes Zábrdku

K zabezpečení jejich ochrany bude třeba buď vyhlásit ochranné pásmo nebo ponechat základní ochranné pásmo, které je tvaru kruhu o poloměru desetinásobku průměru kmene měřeného ve výši 130 cm nad zemí. Vyhlášení památných stromů provádí příslušný orgán ochrany přírody.

## 3. Krajinná zeleň

Krajinná zeleň, jako významný krajinnotvorný a ekologický faktor, je v rámci katastru Horní Bukoviny zastoupena jen ve velmi omezeném rozsahu. Prakticky zcela nepřekročitelné agrocentrály znemožňující jakoukoli ekologickou komunikaci jsou jen místy oživeny prořídými a přestárlými stromořadími ovocných dřevin podél některých silnic a cest, izolovanými zbytky většinou keřové doprovodné zeleně podél polních cest a některých zachovaných mezí. Okraje polních kultur na rozsáhlé plošině jsou většinou lemovány lesními porosty rostoucími na hranách a svazích údolí a roklí, které tvoří částečné krajinné kulisy vizuálně oddělující rozsáhlé polní plochy rozložené v rámci katastru a v jeho sousedství.

Současná krajinná zeleň tvoří následující skupiny:

- doprovodná zeleň silnic a cest,
- ostatní zeleň volné krajiny (především břehové porosty Zábrdky),
- lesní porosty,
- zeleň zastavěného území,
- zeleň soukromých zahrad.

Charakteristickým negativním jevem zemědělské krajiny je velmi silná eutrofizace (přehnojení, jmenovitě především dusíkem) travinobylinných společenstev, vegetačních doprovodů podél silnic a cest, okrajů lesních porostů, nevyužívaných ploch aj., jejímž důsledkem je výrazná expanze a dominance plevelných a ruderalních rostlinných druhů. Ty

porůstají většinu neudržovaných ploch, které jsou zdrojem dalšího rozšiřování plevelů do krajiny, biologického znečištění ovzduší s alergickými účinky, znehodnocování krajiny atd.

Návrhy krajinné zeleně mají za cíl rozčlenit rozlehlé zemědělské pozemky v rovinaté části katastru a propojit jeho zalesněné údolní a svahové části, dále zmírnit nepříznivé působení erozních procesů, přispět ke snížení výskytu plevelných a rumištních rostlin a tím i k pozitivnímu ovlivnění biologického znečištění ovzduší. Uvedené návrhy, vzhledem k jejich polyfunkčnímu působení, nejsou členěny do jednotlivých skupin.

Navrhovaná krajinná zeleň by měla rozčlenit téměř nepřekročitelné plochy orné půdy a propojit jednotlivé stávající izolované enklávy zeleně, lesní porosty a sídla. Návrhy zeleně jsou v souladu s místním ÚSES a splňují požadavky na jeho tvorbu a funkce.

Pro veškeré navrhované výsadby ve volné krajině platí zásada využití pouze domácích dřevin odpovídajících přírodním podmínkám. Jejich sortiment je dosti bohatý a vychází z druhové skladby dubové habřiny, v údolní nivě olšové jaseniny.

V řešeném území jsou navrhovány:

- výsadby oboustranné doprovodné zeleně šířky 1,5 až 6 m podél polní cesty (č. p. 605+462) v místní části Mimřina, mezi č. p. 427/1, 473, 460, 457/1 (zpracován projekt realizace),
- výsadba zeleně v celkové šířce do 5 m na mezi v místní části Mimřina (parcela č. 25/16), mezi parcelami č. 427/1 a 427/2 s napojením na lesní porost a kolem navrhovaných obytných ploch RP 1,
- výsadba obvodové ochranné a estetické zeleně v šířce do 3 m po jihovýchodním okraji navrhované zástavby v Horní Bukovině, č. p. 473,
- výsadby obvodové ochranné a estetické zeleně v šířce do 3 m podél ploch navrhovaných pro bytovou výstavbu (RP 6, RP 3, RP 4),
- výsadba oboustranného zeleného doprovodu a pásu v šířce 3 m podél cesty za statkem mezi č. p. 25/14 a 427/2 (plocha V 2),
- výsadby ochranné a estetické zeleně na devastovaných a zaplevelených plochách po obvodu zemědělských staveb u bývalé drůbežárny v šířce 3 - 5 m na č. p. 427/2 a 25/4,
- likvidace přestárých ovocných dřevin, oboustranné výsadby podél silnice (č. p. 639/1) z Horní Bukoviny do Bílé Hlíny v šířce 3 - 5 m na parcelách č. 394/3, 394/4, 406 a 440/3,
- doplnění výsadeb a nové výsadby podél polní cesty (č. p. 599/1) na svazích a okrajích pozemků s č. p. 257/1 a 391, od místní části Nad dlouhou, přes Velký Klůček, Kortiska až k lesu V koutech,
- oboustranná výsadba podél polní cesty (č. p. 607) šířky 3 m mezi parcelami č. 257/1 a 260,
- výsadba protierozní meze šířky 5 m na parcele č. 260, mezi lesním porostem v údolí pod Hrádkou a polní cestou v místní části Velký Klůček,
- doplnění výsadeb v celkové šířce do 5 m ve sníženině (bývalá polní cesta) mezi poli mezi parcelami č. 391 a 389 v místní části Nad dlouhou,

- likvidace zbytků stromořadí přestárých ovocných dřevin, doplnění a oboustranné nové výsadby na svazích podél silnice z Horní Bukoviny k silnici II/268 v šířce 3 - 5 m na parcelách č. 393/1, 392/1 a 638,
- likvidace ojedinělých zbytků ovocných dřevin, oboustranné výsadby v šířce 3 - 5 m podél silnice II/268 v celém úseku v rámci katastrálního území,
- oboustranné výsadby podél polních cest (č. p. 339, 620, 285, 613) v šířce 3 m, od místní části Velký Klůček přes místní část Na Záhumení do místní části V jívinkách a k lesnímu celku Na hrádkách; výsadby na svazích cest a na okrajích polí na parcelách č. 260, 325, 222, 218/1 a 300,
- oboustranné výsadby do 3 m šířky podél polní cesty (č. p. 146) v místní části Hrádka z Horní do Dolní Bukoviny mezi parcelami č. 147/2 a 129,
- výsadba doprovodné zeleně podél polní cesty a pásu na protierozní mezi v šířce do 5 m na jihozápadních svazích v lokalitě Ševčín a svahovým lesním porostem nad silnicí II/268,
- oboustranné výsadby v šířce do 3 m podél polní cesty od silnice do Horní Bukoviny do místní části V koutech, napojení na lesní porost,
- oboustranné výsadby podél polní cesty v šířce do 3 m (č. p. 613) mezi parcelami č. 147/2 a 260 s napojením na lesní porost,
- rekonstrukce a doplnění parkového prostoru v centrální části Horní Bukoviny v okolí kaple sv. Jana Nepomuckého a vodní nádrže s využitím hodnotných stávajících kosterních dřevin (především lípy srdčité). Parkovou úpravu na návsi v Horní Bukovině je možné doplnit vhodně volenými okrasnými dřevinami, stromy i keři.

### ***Rekultivace***

V rámci zastavěného území a místy na jeho okrajích jsou devastované a silně zaplevelené plochy. Nejedná se o plochy stavebně či technicky narušené, ale o převážně neudržované plochy, rozličné druhové kultury. Vzhledem k relativně malému zastoupení zeleně v krajině se navrhuje jejich biologická rekultivace. Tyto plochy by měly zvětšit zastoupení krajinné a sídelní zeleně a přispět k zlepšení životního prostředí, především v Horní Bukovině.

### ***Druhová skladba výsadeb***

Pro výsadby je vhodný následující sortiment dřevin: dub zimní a letní, habr obecný, lípa srdčitá a širolistá, javory babyka, mléč, klen, jilm habrolistý, hrušeň polnička, jabloň lesní, třešeň ptačí, jeřáb ptačí, hloh obecný a jednosemenný, líska obecná, ptačí zob obecný, svída krvavá, brslen evropský, růže šípková, řešetlák počistivý, trnka obecná, bez černý, zimolez obecný. Do údolní polohy v nivě Zábrdky lze dále použít olši lepkavou, jasan ztepilý, vrby.

Pro výsadby ve volné krajině je jednoznačným požadavkem výhradní použití pouze domácích dřevin, odpovídajících přírodním podmínkám. Podél polních cest, na mezích apod. jsou možné výsadby ovocných dřevin.

Dřeviny cizího původu lze použít jedině pro výsadby okrasného parkového charakteru uvnitř zastavěného území.

Všechny navrhované výsadby zeleně by měly mít zpracovány odborné prováděcí projekty.

### ***Veřejná zeleň (VZ)***

Veřejná zeleň je navržena po obvodu navrhovaného hřiště. Její charakter je koncipován tak, aby funkčně doplnila využití hřiště. Předpokládá se parková úprava s drobnou zahradní architekturou, doplněnou klidovými částmi (lavičkami, případně dětskými koutky). Tato zeleň lemuje plochu navrženého hřiště v nestejně šíři, což omezuje její využívání, takže bude plnit jak dělicí a izolační funkci, tak parkovou odpočinkovou funkci.

### ***Zahrada (Z)***

Na výše uvedený návrh veřejné zeleně navazuje návrh na založení zahrady, která doplňuje obytný čtyřbytový objekt užitkovou zahradou. V zahradě mohou být umístěny vhodným způsobem i doplňkové stavby pro její užívání, případně garáže pro automobily. Jejich umístění musí být voleno tak, aby nebyl potlačen význam užitkové zahrady včetně vzrostlé vysoké zeleně.

## **j) Vyhodnocení předpokládaných důsledků navrhovaného řešení na životní prostředí**

Kvalita životního prostředí je v obci Horní Bukovina ovlivněna jen málo. Výjimku tvořil jen zemědělský areál obtěžující okolí zápachy. Žádné jiné významnější zdroje znečištění ovzduší na katastru, ani v jeho okolí nejsou. V inverzní údolní poloze v Dolní Bukovině se projevuje místní znečištění ovzduší způsobované nedokonalým spalováním uhlí v domácích topeništích a částečně i automobilovou dopravou. Katastrální území leží mimo dosah významnějších okresních zdrojů emisí. V rámci pásu imisního zatížení je situováno v pásmu s hodnotami hluboko pod imisními standardy. Měření škodlivin není v rámci katastru ani v okolí řešeného území prováděno.

Negativním faktorem, který nepříznivě ovlivňuje životní prostředí a pobytové hodnoty a který prakticky nelze ovlivnit, je inverzní poloha většiny trvalé a rekreační zástavby a také areálu koupaliště v Dolní Bukovině

V rámci obce je možné místní nepříznivé vlivy na životní prostředí shrnout do následujících okruhů:

- lokální znečištění ovzduší způsobované existujícími domácími topeništi spalujícími nekvalitní fosilní paliva, a to především v údolní části Dolní Bukoviny, a dále částečně i automobilovou dopravou,
- znečištění ovzduší obtížnými zápachy ze živočišné výroby a z polních hnojišť,
- nepovolené odhazování komunálních odpadů,
- biologické znečištění ovzduší vázané na výskyt alergenních rostlin,
- radioaktivní ohrožení vázané na výskyt radonu v horninách,
- erozní ohrožení orných půd větrnou a vodní erozí a jeho důsledky.

Většina uvedených problémů, kromě radioaktivního ohrožení a případných dálkových přenosů imisí, je řešitelná místními obecními orgány, případně ve spolupráci s krajskými orgány, s místními aktivitami a dalšími zainteresovanými subjekty. Jde především o možnosti řešení změny topných médií, odvádění znečištěných vod, o výsadby zeleně, údržbu komunikací, veřejných prostranství, likvidaci zaplevelených ploch, sběr odpadů a druhotných surovin atd. Většina uvedených problémů na řešení dosud čeká.

### **Znečištění ovzduší**

Místní znečištění ovzduší je způsobováno především nedokonalým spalováním tuhých fosilních a dalších paliv v domácích topeništích, v menší míře také automobilovou dopravou, a dále zápachy ze zemědělského provozu. Významnou roli při šíření a hromadění škodlivin v ovzduší hrají tvary reliéfu, a to především údolní inverzní poloha podél Zábrdky, ve které je lokalizována část obytné a většina rekreační zástavby obce. K přízemnímu znečištění přispívají také prašnost, vznikající rozvíváním částic různého původu (prach z polí, zbytky zimních posypů – škvára, sůl, zbytky zemin na komunikacích aj.).

Většina obyvatel a rekreatantů dosud spaluje pevná paliva, jen malé procento využívá pro vytápění elektřinu a propan – butan.

Z hlediska rozptylu plyných škodlivin a zápachů se negativně uplatňuje bezvětří, teplotní inverze a rozptylové podmínky, a to především v údolí Zábrdky v Dolní Bukovině.

Součástí znečištění ovzduší je tzv. biologické znečištění, které způsobují alergenní látky biologického původu tvořící tzv. aeroplankton. Ten je součástí vzdušného aerosolu a tvoří ho např. mikroorganismy, semena a pyly vyšších rostlin, spory, bakterie, roztoči, kvasinky, mikromycety atd..

Biologické znečištění ovzduší je původcem vzniku stále rostoucích alergických onemocnění, a to zejména u dětské populace. Jeho největšími producenty jsou mnohé dřeviny běžně rostoucích v řešeném území a dále především různé druhy plevelů a ruderalů, které se vyskytují především v neudržovaných travinobylinných porostech, podél cest a silnic, na okrajích lesních porostů aj. Znečištění ovzduší např. pylovými zrny se projevuje již od časněho jara a končí až v pozdním podzimu.

Z hlediska hromadného výskytu rostlin způsobujících tzv. biologické znečištění ovzduší vyvolávající alergie, bude třeba důsledně likvidovat ohniska jejich výskytu v rámci celého řešeného území.

Snížení místního přízemního znečištění ovzduší lze dosáhnout opatřeními neúzemní povahy, jako jsou:

- zavedení ekologických způsobů vytápění domácností, jmenovitě elektřiny a plynu,
- vyloučení používání nevhodných zimních posypových materiálů (škvára, sůl) a jejich nahrazení inertními materiály (kamenné drtě, písek),
- odstraňování nánosů na vozovkách, a to i v průběhu zimy i v dalších obdobích roku (po skončení polních prací),
- výsadby ochranné a hygienické zeleně v rámci ochranného pásma zemědělského areálu,
- pokud to místní situace dovolí, v maximální míře realizovat alespoň vegetační protiimisní keřové lemy podél silnic v zastavěných částech obou sídel,
- snižování biologického znečištění ovzduší a jeho alergenního působení likvidací a údržbou ploch, mezi které patří:
  - neudržované a nevyužívané plochy v zemědělském areálu a v jeho okolí,
  - všechny neudržované okraje, příkopy a svahy silnic a místních komunikací,
  - neudržované porosty a okraje podél většiny polních cest,
  - plocha na okraji Horní Bukoviny s odstavenými zemědělskými stroji a vraky,
  - svahy po obou stranách silnice u posledních domů v Horní Bukovině,
  - okolí polního hnojiště na Kortiskách,
  - okraje zahrad na přechodu do polí po celém obvodu Horní Bukoviny a především v její severní části,
  - řada blíže menších či větších nevyužívaných ploch jak v zastavěném území, tak na jeho okrajích, na přechodu do polí, na okrajích lesních porostů apod.

### **Radioaktivní ohrožení**

Radioaktivní ohrožení je závažným faktorem ovlivňujícím hodnoty životního prostředí. Nejzávažnější je z tohoto hlediska radioaktivní plyn radon, resp. jeho rozpadové dceřinné produkty - vizmut  $\text{Bi}^{214}$ , polonium  $\text{Po}^{214}$  a olovo  $\text{Pb}^{210}$ . Ty se zachycují na jemných prachových částicích, jsou vdechovány a usazují se v průduškách a plicích a způsobují jejich vnitřní ozáření (záření alfa). Radon má prokazatelné mutagenní a karcinogenní účinky, přičemž je pravděpodobnost onemocnění, např. plicním karcinomem, úměrná koncentraci dceřinných produktů ve vzduchu a délce pobytu v kontaminovaném prostředí.

Hlavní zdroje radonu:

- zemní vzduch, pronikající z podloží,
- stavební materiály, zejména popílek a škvára,



- podzemní voda.

Hodnocení radonového rizika se provádí ve třech kategoriích, jež jsou kombinací přítomnosti radioaktivního vyzařování v horninách a jejich propustnosti pro plyny a vodu a jsou definovány hodnotou objemové aktivity radonu  $^{222}\text{Rn}$  v půdním vzduchu a základovými půdami.

Kategorie radonového rizika z geologického podloží (dle ÚÚG, 1990)

<i>kategorie rizika</i>		<i>objemová aktivita <math>^{222}\text{Rn}</math> v půdním vzduchu (k.Bq.m<sup>-3</sup>) v základových půdách pro plyny a vodu propustných</i>		
		<i>málo</i>	<i>středně</i>	<i>dobře</i>
1	nízké	30	20	10
2	střední	30 -100	20 -70	10 -30
3	vysoké	100	70	30

Podle odvozené mapy radonového rizika leží celé zastavěné území i zbývající část katastru a širší okolí **ve 2. kategorii se středním rizikem**. Jedná se o orientační podklad pro detailní průzkum radonového rizika vycházející z přímých měření objemové aktivity radonu, jako preventivního opatření, s cílem minimalizovat pronikání radonu z podloží.

Průzkum by měl být proveden a vyhodnocen ve všech lokalitách navrhovaných pro bytovou výstavbu, sport a rekreaci. Jde o nezbytný územně technický podklad charakterizující stav a podmínky území a sloužící pro zpracování dokumentace staveb, který by měl vést k takovým stavebně konstrukčním opatřením, jež by zaručila bezpečnost z hlediska radonového ohrožení a v případech vysokých rizik by měla i výstavbu vyloučit.

Uvedené orientační charakteristiky a vymezené rizikové oblasti jsou podkladem pro detailní průzkum radonového rizika, vycházející z přímých měření objemové aktivity radonu, a měl by být proveden a vyhodnocen ve všech lokalitách navrhovaných pro bytovou výstavbu, sport, rekreaci apod. Tento požadavek je v souladu s příslušnou legislativou (zákon 18/1997 Sb. o mírovém využívání jaderné energie a ionizujícího záření - atomový zákon, vyhláška 184/1997 Sb. o požadavcích na zajištění radiační ochrany, ČSN 730601 Ochrana staveb proti radonu z podloží, 1996).

### **Hospodaření s odpady**

Nakládání s komunálním a stavebním odpadem je stanoveno obecně závaznou vyhláškou obce č. 2/1998 a jejího doplnění, vycházející ze zákona č. 185/2001 Sb. o odpadech a dle zákona č. 128/2000 Sb. o obcích.

Komunální odpady z obou sídel jsou občany shromažďovány do dvou velkoobjemových 5 m<sup>3</sup> kontejnerů, umístěných u tří lip u mostu přes Zábrdku v Dolní Bukovině a u statku v Horní Bukovině. Po naplnění jsou kontejnery odváženy ZD Loukovec na řízenou skládku na k.ú. Klášter Hradiště n.J.

Separovaný sběr druhotných surovin se provádí na dvou místech do speciálních kontejnerů na plasty a barevné a bílé sklo (odváží p. Miltnerová do Podhradí). Sběr železného šrotu se provádí rovněž do dvou 5 m<sup>3</sup> kontejnerů. Nebezpečný odpad bude shromažďován ve sběrném dvoře v plechové hale u statku a následně odvážen.

Shromažďování komunálních odpadů do dvou velkoobjemových kontejnerů je málo účinné a způsobuje velmi časté nekontrolované odhazování odpadů na různých místech v rámci katastru, kde vznikají menší či větší „divoké“ skládky.

Problémem jsou volná polní hnojiště, která nepříznivě působí na své okolí nejen esteticky, ale zejména zápachy, šířením obtížného hmyzu a především pak ovlivněním povrchových i podzemních vod. Jde jmenovitě o velké hnojiště u polní cesty v místní části Kortiska a o hnojiště u silnice spojující Horní Bukovinu se silnicí II/268. Obě hnojiště leží na rozvodnici a nejsou nijak zabezpečena proti vsakům močůvky do půdy a do podloží.

Pro zlepšení situace v zacházení s odpady se navrhuje:

- častější přistavování velkoobjemových kontejnerů, resp. zvýšení jejich počtu o 1 až 2, s umístěním do prostoru koupaliště a do Horní Bukoviny,
- asanace smetišť a divokých skládek roztroušených v území,
- důsledně zabránit živelnému odhazování odpadů na uzavřenou skládku u silnice do Bílé Hlíny,
- zavedení organizovaného sběru druhotných surovin (papír, železo, textil),
- zabezpečení polních hnojišť proti samovolnému odtoku a vsakování znečištěné vody do půd (nepropustné pevné jímký, pravidelné odčerpávání močůvky).

### ***Hlukové zatížení***

Z ostatních problémů životního prostředí se částečně uplatňuje hluk z automobilové dopravy. Jeho působení na životní prostředí je vcelku velmi malé, což odpovídá i poměrně nízké intenzitě dopravy především na silnicích III.třídy procházejících zastavěným územím Horní a Dolní Bukoviny. Větší hlukové zatížení je pravděpodobné podél silnice II.třídy č.268, která však prochází zcela mimo zastavěné území obce podél jihozápadní hranice katastru.

Měření aktuálního hlukového postižení zastavěného obytného území není prováděno.

Obytná zástavba a občanská vybavenost jsou v bezprostředním kontaktu se silnicemi III.třídy v celkové délce asi 1050 m. Z prostorových důvodů však je obtížné realizovat alespoň minimální hygienická (protihluková a protiimisní), ani další bezpečnostní opatření. Jedinou výjimkou jsou chodníky, místy s doprovodem keřové zeleně.

### ***Erozní ohrožení***

Erozní ohrožení a aktuální postižení vodní a větrnou erozí v rámci řešeného území má svoje předpoklady ve vysokém zastoupení rozlehlých většinou nijak nechráněných or-

ných půd, v jejich složení, ve způsobech hospodaření, v absenci krajinné zeleně, v působení klimatických faktorů atd.

Náchylnost půdy k vodní erozi se projevuje již u malých sklonů svahů od 2 – 3°, tedy prakticky na všech plochách orných půd v rámci katastru. Větrnou erozí jsou ohroženy především půdy vysychavé, lehké, hlinité, hlinitopísčité, které převažují zejména na celé jeho rovinaté části.

Pro řešené území je problémová především vodní eroze včetně převádění přívalových dešťových vod z náhorních rovinných terénů do údolí Zábrdky.

Problém odvodnění pravostranného suchého údolí není tak velký a lze ho řešit úpravou propustí (mostku silnice) těsně u Zábrdky.

Problémy levostranných strží jsou způsobeny zejména splavováním zeminou, kterou strhává voda z přívalových dešťů z výše položených pozemků do těchto strží velkou erozivní silou. Řešení této problematiky je obtížnější a vyžaduje koordinaci několika způsobů.

V roce 2001 a 2002 byla řešena tato situace vybudováním přehrážek ve strži, zkapacitněním průtoků pod mostkem a vybudováním otevřené vodoteče do vodního toku Zábrdka přes údolní nivu. Tato opatření je třeba doplnit dalšími opatřeními, založením zatravněných pruhů na hraně údolí, vybudováním zasakovacích průlehů, které by však měly být na sousedním katastru, převádět pozemky nad stržemi do trvalých travních porostů, případně upravit osevní postupy, způsob obhospodařování ap.

Snížení rizika erozního ohrožení je možné realizací různých opatření, mezi které patří tvorba místního ÚSES, výsadby navrhované krajinné zeleně a komplexní pozemkové úpravy, které by měly shrnout všechny revitalizační a další krajinnotvorné záměry.

Protierozní opatření, především pomocí výsadeb zeleně, jsou součástí návrhů zeleně s předpokládanou kumulací funkcí - krajinnotvornou, ekologickou, doprovodnou, protierozní aj. Návrhy zeleně jsou uvedeny v kapitole Ochrana přírody a krajiny.

Na snižování erozních procesů se dále navrhuje:

- iniciovat zpracování projektů a následnou realizaci komplexních pozemkových úprav,
- požadovat a zajišťovat realizaci výsadeb krajinné zeleně s protierozní funkcí.

## **k) Vymezení ploch veřejně prospěšných staveb, asanačních a asanačních úprav**

Plochy a koridory pro veřejně prospěšné stavby jsou územním plánem vymezeny:

### ***Dopravní stavby***

- plochy pro řešení směrových a příčných úprav na trase silnice III/26820 a III/26826 včetně zálivu pro autobusovou zastávku;

- nové místní komunikace, navržené pro přístup na rozvojové plochy v parametrech uvedených ve výkresu „Dopravní řešení“ a výkresu „Veřejně prospěšné stavby“ v měřítku 1:2 880,
- navrhované veřejné parkoviště v Dolní Bukovině u koupaliště,
- navrhovaná cyklostezka regionálního významu.

### ***Vodohospodářské stavby***

- navrhované napojení nových rozvojových ploch na zásobovací řady vodovodu a úpravy na stávajících vodovodních řadech;
- navrhované trasy splaškové kanalizace a čerpací stanice.

### ***Energetické stavby***

- navrhované trasy přeložky elektrického vedení 22 kV a navrhovaná kabelová vedení pro elektrickou energii 22 kV,
- navrhované přípojky na stl plynovod a hlavní rozvodné řady stl plynovodu.

### ***Sportovní stavby***

- hřiště pro malé sporty.

\* \* \*

Asanace ani asanační úpravy nejsou v územním plánu navrhovány.

## **I) Ochrana a využití památkového fondu**

V Horní Bukovině je pod pořadovým číslem 1562/1-6 zapsán v Seznamu nemovitých kulturních památek areál panského dvora Kristiánov, č. p. 13. Jedná se o ukázkou hospodářské (empírové) architektury na Michovohradištsku. Do Seznamu je zapsáno všech šest staveb, tvořících jeho areál (1- sýpka s kanceláři, 2 - čeledník se stájemi, 3 - chlévy, 4 - stodoly, 5 - hospodářská budova, 6 - ohradní zeď dvora). Nejvíce udržovaná stavba je špýchar. Ostatní stavby jsou výrazně devastované a stodoly jsou zbořeništěmi. Ochranné pásmo této památky není stanoveno. V návrhu územního plánu se ochrana nemovité památky respektuje s poukazem na potřebu její redukce s ohledem na její stavební stav. Některé, dosud provedené stavební zásahy, zejména v hospodářských budovách, jsou takového rázu, že umožňují požádat o vyjmutí z ochranného režimu.