



STUDIE

NÁVRH ALEJE OD ZÁMKU MNICHOVO HRADIŠTĚ DO HOŠKOVIC

OBSAH

01	PRŮVODNÍ ZPRÁVA	
02	STÁVAJÍCÍ STAV	1:2000
03	CELKOVÁ SITUACE NAVRŽENÉHO ŘEŠENÍ	1:1000
04	SCHÉMA OSAZOVACÍHO VÝKRESU	1:200
05	NÁVRH SORTIMENTU TŘEŠŇOVÁ ALEJ	
06	NÁVRH SORTIMENTU VARIANTNÍ ŘEŠENÍ	
07	MOBILÁŘ A POVRCHY	
08	VIZUALIZACE I.	
09	VIZUALIZACE II.	
10	VIZUALIZACE III.	

IDENTIFIKAČNÍ ÚDAJE PROJEKTU A ZPRACOVATELE

Název:	NÁVRH ALEJE OD ZÁMKU MNICHOVO HRADIŠTĚ DO HOŠKOVIC
Lokalita:	kat. území Sychrov nad Jizerou [724203]; č. parcel: 330; 302; 328; 327 kat. území Mnichovo Hradiště [697575]; č. parcel: 2578/50; 2578/56; 2578/78; 2578/98 kat. území Hoškovice [697567]; č. parcel: 568/1
Zadavatel:	Město Mnichovo Hradiště Masarykovo náměstí 1, 295 21 Mnichovo Hradiště
Autor:	Ing. Markéta Pešičková, autorizovaný krajinářský architekt ČKA 3948 Na vršku 36, 250 67 Klecany; +420 732 911 195, pro.luka@seznam.cz, www.proluka.cz Ing. Radek Csáno, DiS. Valdštejnská 159, 472 01 Doksy; +420 607 675 214, radek.csano@gmail.com

ZADÁNÍ

Navrhnout jednostrannou alej v krajině s ohledem na požadavky vlastníků sousedních parcel - zachovat co největší odstup výsadby od hranice pozemku. Jako konsensus byla dohodnuta minimální vzdálenost 2,0 m od hranice obhospodařovaných polí.

STÁVAJÍCÍ STAV

Řešené území se nachází v obhospodařovaném polním bloku. V otevřené zemědělské krajině, rámované jemně zvlněným reliéfem a drobnými krajinnými akcenty na horizontu - pohledovými dominantami (okolní vrchy- Sychrov, Drábské světničky, věže historických objektů v Mnichově hradišti), v dálkových pohledech se objevuje Bezděz, Ještěd a vrcholky Krkonoš.

Řešené území má podobu travnatého pásu, vyplňujícím příslušné katastrální hranice. Řešené území je dlouhé cca 1500 m, šířka kolísá mezi 3,3 až 8,8 m a je dále limitováno přítomností inženýrských sítí, v jejichž ochranných pásmech nelze provádět trvalé výsadby či trvale umisťovat mobiliář.

NÁVRH ŘEŠENÍ

Navržené řešení spočívá v záměru založení jednostranné aleje z velkých, vzrůstných stromů, které vnesou do otevřeného prostoru adekvátní měřítko. Vzhledem k poloze (extravilán) a charakteru řešeného území (zemědělská venkovská krajina) lze uvažovat pouze o domácích dřevinách, ideálně užitkového, tj. ovocného charakteru.

Vzhledem k výše uvedeným skutečnostem navrhujeme založení jednostranné ovocné aleje z třešní, složené z několika kultivarů dle období plodení, tak, aby se prodloužila doba sklizně. Variantou je výsadba aleje z ořešáku královského či z hrušní, poslední variantou je pak založení aleje smíšené z vícero ovocných druhů.

Volba třešňové aleje se nám jeví jako nejvhodnější.

Třešňové stromy jsou vzrůstné, dobrého měřítka i nálady pro tento typ krajiny, přinesou množství ovoce v dlouhém období (až 2 měsíce) a nevyžadují pravidelnou péči (každoroční řez běžný u jabloní, hrušní apod. odpadá). Neskližené ovoce zetlí na místě, není nutné ho odstraňovat.

Jednostranná alej je na několika místech přerušena z důvodu potřeby zachování odstupů výsadeb od inženýrských sítí a hranic parcel (2,0 m), zároveň tím vzniká v celé délce aleje několik přejezdových míst pro pohyb zemědělské techniky.

V průběhu aleje jsou navržena 3 místa pro umístění laviček, ideálně z masivního dřeva (dub, modřín, bez povrchové úpravy). Vhodné typy jsou uvedeny v grafické příloze jako inspirační obrázky, lavičky by měly být spíše atypické (zakázková výroba), neměl by zde být umisťován tradiční městský mobiliář, je možné zapojit okrašlovací spolek či oslovit místního umělce.

SORTIMENT A SPECIFIKACE VÝSADEB

Výsadba bude provedena ze 78 ks dřevin velikosti 8-10 cm obvodu kmínku nebo 10-12 cm obvodu kmínku. Vysazované stromy budou zapěstovány jako vysokokmeny (tj. nasazení koruny min. 1,8 m, lépe 2,0 m).

Vysazena bude směs odrůd třešní, jednotlivé sorty budou míchány nepravidelně po 1-3 ks od sorty, minimálně bude použito 6-7 odrůd třešní.

DOPORUČENÉ ODRŮDY

- RIVAN
- KAŠTÁNKA
- BURLAT
- KAREŠOVA
- REGINA
- VANDA
- GRANÁT
- KORDIA
- GERMERSDORFSKÁ

Bude použito alespoň 6 - 7 soret, pozor na vhodné kombinace opylovačů (nutno konzultovat s ovocnářem).

VARIANTNĚ

Juglans regia (ořešák), *Pyrus communis* (hrušně v sortách), směs *Prunus*, *Juglans*, *Pyrus*, *Malus*, apod.

VÝSADBA STROMŮ

Výsadba stromů proběhne na podzim z důvodu lepších vláhových podmínek. Výsadbová mísa bude dvojnásobně větší než kořenový bal stromu. V případě, že strom bude vysazován prostokořený, bude mít výsadbová jáma objem nejméně 0,125 m³.

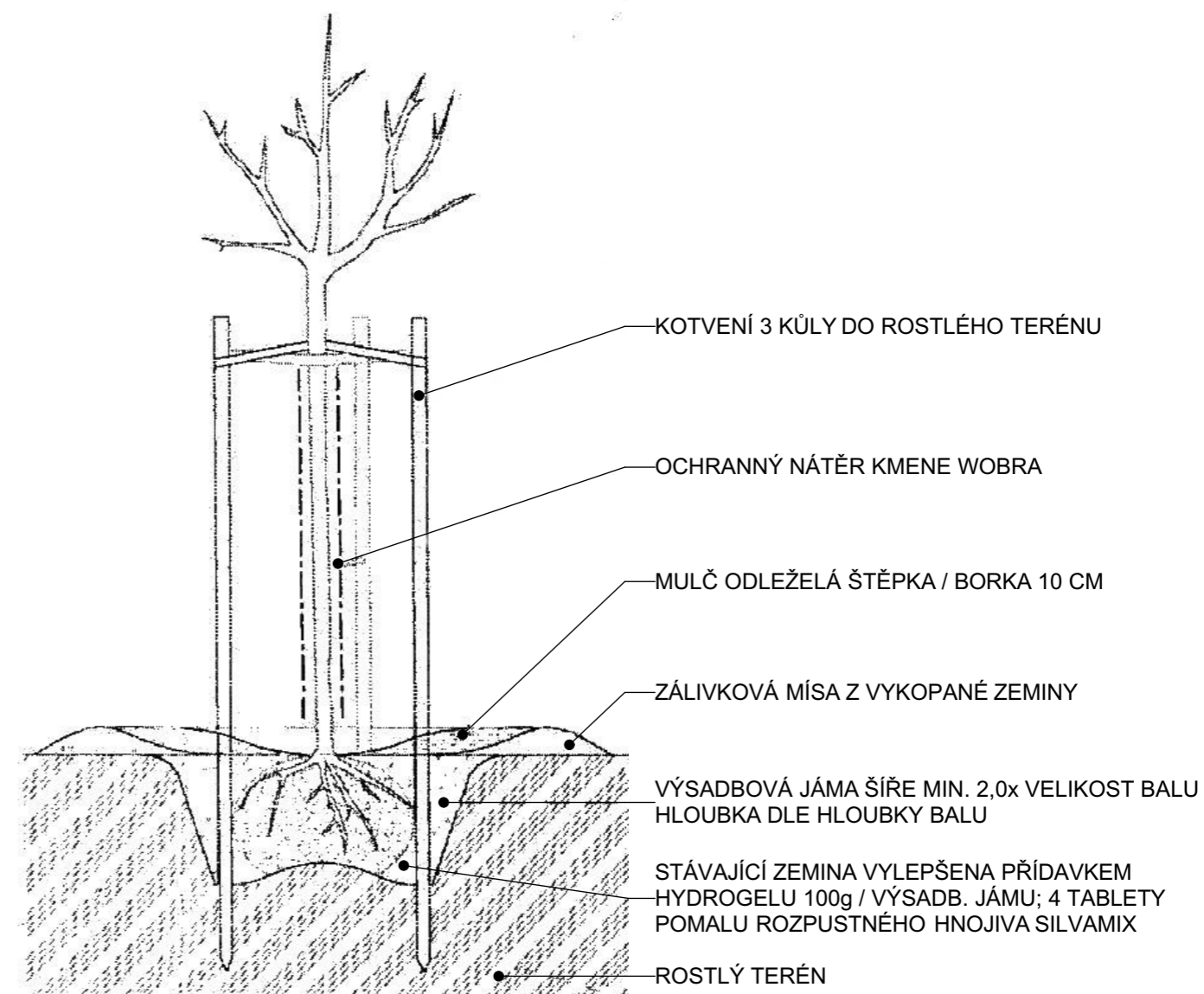
Strom bude vysazen do stávající zeminy bez výměny pudy, zemina je v místě dostatečně kvalitní. Bude však vylepšena přidávkem hydrogelu cca 100g / strom pro zvýšení sorpční kapacity vody. Každý strom bude přihnojen 4 tabletami pomalu rozpustného hnojiva (Silvamix) a dostatečně zalit (25 l / strom).

Před výsadbou bude proveden povýsadbový řez a případně zakráčeny kořeny (u protokořenné sazenice).

Strom bude správně vysazen (kořenový krček v úrovni okolního terénu), výsadbová mísa bude vytvářena tak, aby zadržovala vodu (závlahová mísa), povrch mísy bude mulčován odleželou štěpkou / borkou o mocnosti 10 cm, krček stromu bude přihnuto jen lehce.

Strom bude kotven trojicí frézovaných kúlů (průměr 5 cm). Kúly budou dostatečně kotveny do terénu, trojice bude spojena příčlemi 10 cm pod nasazením korunky (vzájemně vyrovnané v rámci stromořadí!). Strom bude ke kúlům kotven třemi úvazky odolávajícími exteriérovým podmínkám po dobu 2 let (druh úvazku bude volen takový, aby vydržel na místě po dobu 2 let, než stromek zakoření, po dvou letech postupně degradoval, nemusel být odstraňován a nezaškrcoval výsadby). Kmeny stromů budou ošetřeny mechanickým ochranným nátěrem s přidávkem křemičitého písku (např. Wobra), chránící strom proti korní spále a okusu zvěří.

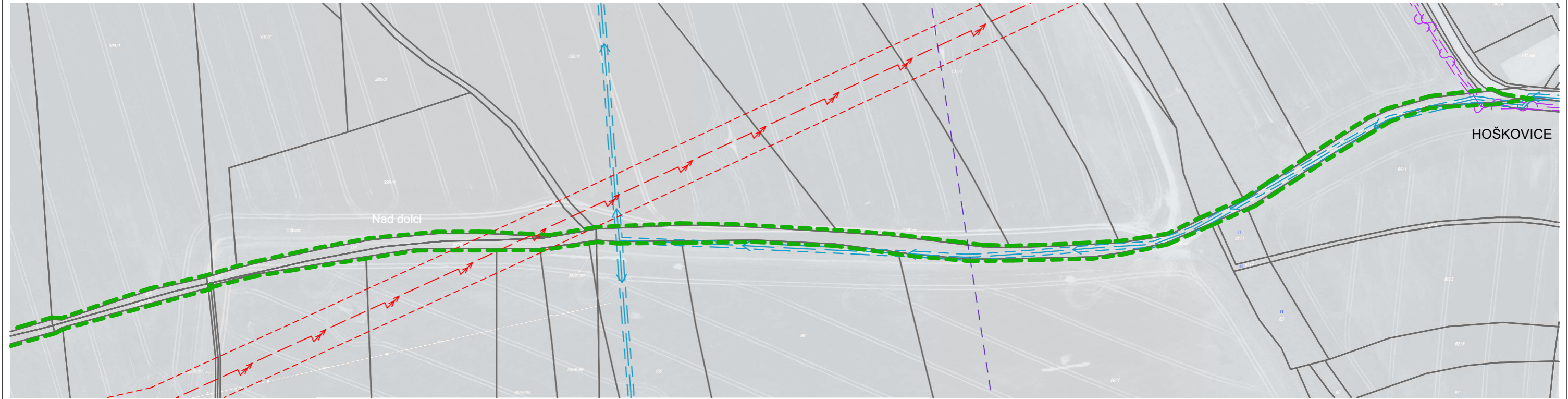
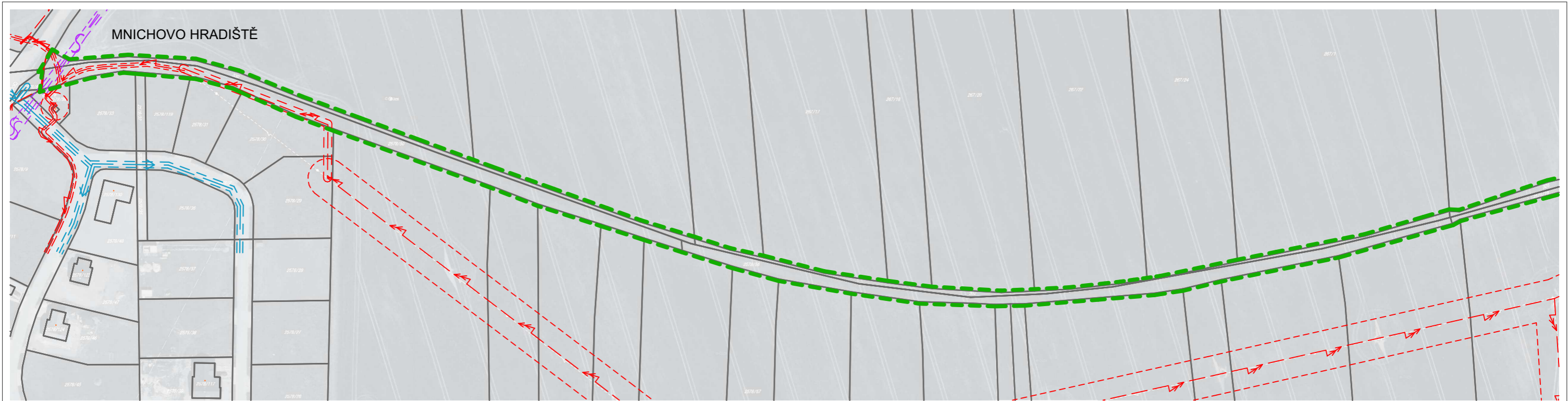
Při výsadbě budou dodrženy veškeré oborové normy ČSN.



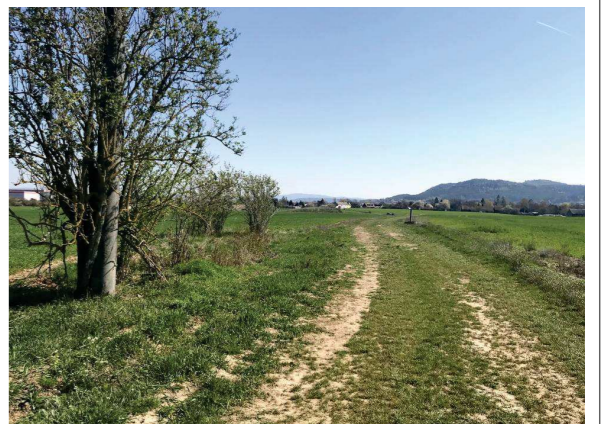
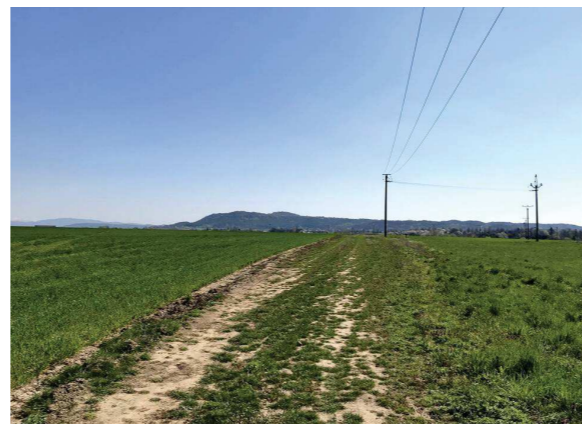
V Klecanech a Doksech, jaro 2019

Ing. Markéta Pešičková, autorizovaný krajinářský architekt ČKA 03948 a Ing. Radek Csáno, DiS.

TATO DOKUMENTACE NENAHAZUJE PROVÁDĚCÍ DOKUMENTACI.



- LEGENDA**
- HRANICE ŘEŠENÉHO ÚZEMÍ
 - HRANICE PARCEL DLE KATASTRU
 - - - ↗ NADZEMNÍ VEDENÍ VN
 - - - ↘ PODZEMNÍ VEDENÍ VN
 - - - ~ PODZEMNÍ VEDENÍ SDĚL. SÍTÍ
 - - - → VODOVODNÍ POTRUBÍ
 - = = = OCHRANNÁ PÁSMA INŽ. SÍTÍ



Vypracoval: **ING. MARKÉTA PEŠIČKOVÁ**
ING. RADEK CSÁNO, DIS.

Název akce: **NÁVRH ALEJE OD ZÁMKU MNICHOVO HRADIŠTĚ DO HOŠKOVIC**
 Stupeň PD: **STUDIE**

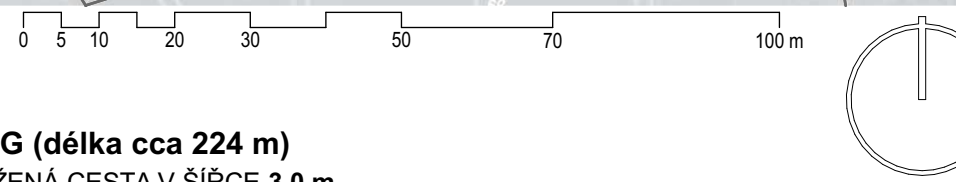
Měřítko
1:2000

STÁVAJÍCÍ STAV
 Číslo výkresu

02



- LEGENDA**
- HRANICE ŘEŠENÉHO ÚZEMÍ
 - HRANICE PARCEL DLE KATASTRU
 - NADZEMNÍ VEDENÍ VN
 - PODZEMNÍ VEDENÍ VN
 - PODZEMNÍ VEDENÍ SDĚL. SÍŤI
 - VODOVODNÍ POTRUBÍ
 - OCHRANNÁ PÁSMA INŽ. SÍŤI
 - NAVRŽENÁ CESTA ŠÍŘKY 3,0 M
 - NAVRŽENÉ STROMY K VÝSADBĚ



ÚSEK A (délka cca 100 m)
 - NAVRŽENÁ CESTA V ŠÍŘCE 3,0 m
 - SITUOVÁNÍ CESTY K SEVERNÍ HRANICI POZEMKŮ ŘEŠENÉHO ÚZEMÍ
 - PRO MNOŽSTVÍ INŽENÝRSKÝCH SÍŤÍ ZDE NELZE VYSADIT VZROSTLÉ STROMY

ÚSEK B (délka cca 272 m)
 - NAVRŽENÁ CESTA V ŠÍŘCE 3,0 m
 - SITUOVÁNÍ CESTY K SEVERNÍ HRANICI POZEMKŮ ŘEŠENÉHO ÚZEMÍ
 - VÝSADBA 23 ks STROMŮ
 - VZDÁLENOST OD HRANICE POZEMKŮ (Z JIHU) MIN. 3,0 m
 - VZDÁLENOST STROMŮ OD NAVRŽENÉ CESTY MIN. 0,5 m
 - SPON MEZI STROMY 12 m

ÚSEK C (délka cca 88 m)
 - NAVRŽENÁ CESTA V ŠÍŘCE 3,0 m
 - SITUOVÁNÍ CESTY K SEVERNÍ HRANICI POZEMKŮ ŘEŠENÉHO ÚZEMÍ
 - VÝSADBA 8 ks STROMŮ
 - VZDÁLENOST OD HRANICE POZEMKŮ (Z JIHU) MIN. 2,7 m
 - VZDÁLENOST STROMŮ OD NAVRŽENÉ CESTY MIN. 0,5 m
 - SPON MEZI STROMY 12 m

ÚSEK D (délka cca 228 m)
 - NAVRŽENÁ CESTA V ŠÍŘCE 3,0 m
 - SITUOVÁNÍ CESTY K SEVERNÍ HRANICI POZEMKŮ ŘEŠENÉHO ÚZEMÍ
 - VÝSADBA 19 ks STROMŮ
 - VZDÁLENOST OD HRANICE POZEMKŮ (Z JIHU) MIN. 2,0 m
 - VZDÁLENOST STROMŮ OD NAVRŽENÉ CESTY 0,5 m
 - SPON MEZI STROMY 12 m

ÚSEK E (délka cca 250 m)
 - NAVRŽENÁ CESTA V ŠÍŘCE 3,0 m
 - SITUOVÁNÍ CESTY K SEVERNÍ HRANICI POZEMKŮ ŘEŠENÉHO ÚZEMÍ
 - VÝSADBA 17 ks STROMŮ
 - VZDÁLENOST OD HRANICE POZEMKŮ (Z JIHU) MIN. 2,0 m
 - VZDÁLENOST STROMŮ OD NAVRŽENÉ CESTY MIN. 0,5 m
 - SPON MEZI STROMY 12 m

ÚSEK F (délka cca 112 m)
 - NAVRŽENÁ CESTA V ŠÍŘCE 3,0 m
 - SITUOVÁNÍ CESTY K SEVERNÍ HRANICI POZEMKŮ ŘEŠENÉHO ÚZEMÍ
 - VÝSADBA 10 ks STROMŮ
 - VZDÁLENOST OD HRANICE POZEMKŮ (Z JIHU) MIN. 2,4 m
 - VZDÁLENOST STROMŮ OD NAVRŽENÉ CESTY MIN. 0,5 m
 - SPON MEZI STROMY 12 m

SOLITERNÍ STROM
 - NAVRŽENÁ CESTA V ŠÍŘCE 3,0 m
 - SITUOVÁNÍ CESTY K SEVERNÍ HRANICI POZEMKŮ ŘEŠ. ÚZEMÍ
 - VÝSADBA 1 ks STROMU
 - VZDÁLENOST OD HRANICE POZEMKŮ (Z JIHU) MIN. 2,0 m
 - VZDÁLENOST STROMU OD NAVRŽENÉ CESTY MIN. 0,5 m

ÚSEK G (délka cca 224 m)
 - NAVRŽENÁ CESTA V ŠÍŘCE 3,0 m
 - SITUOVÁNÍ CESTY K SEVERNÍ HRANICI POZEMKŮ ŘEŠENÉHO ÚZEMÍ
 - KVŮLI PRŮBĚHU VODOVODU ZDE NELZE VYSADIT VZROSTLÉ STROMY

CELKOVÁ DÉLKA NAVRŽENÉ CESTY
 SOUHRNNÁ DÉLKA STROMOVÝCH VÝSADEB
 CELKOVÝ POČET VYSAZOVANÝCH STROMŮ

1,5 km
880 m
78 ks



Vypracoval: ING. MARKĚTA PEŠÍČKOVÁ
 ING. RADEK CSÁNO, DIS.

Název akce: NAVRĚH ALEJE OD ZÁMKU MNICHOVO HRADIŠTĚ DO HOŠKOVIC
 Stupeň PD: STUDIE

CELKOVÁ SITUACE NAVRŽENÉHO ŘEŠENÍ
 Měřítko: 1:1000
 Číslo výkresu: 03

SCHÉMA OSAZOVACÍHO VÝKRESU I.

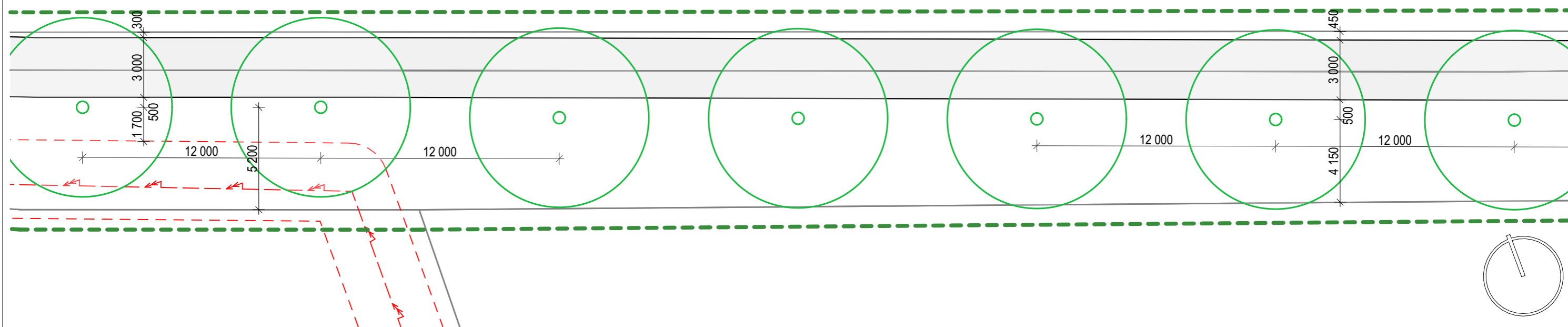


SCHÉMA OSAZOVACÍHO VÝKRESU II.

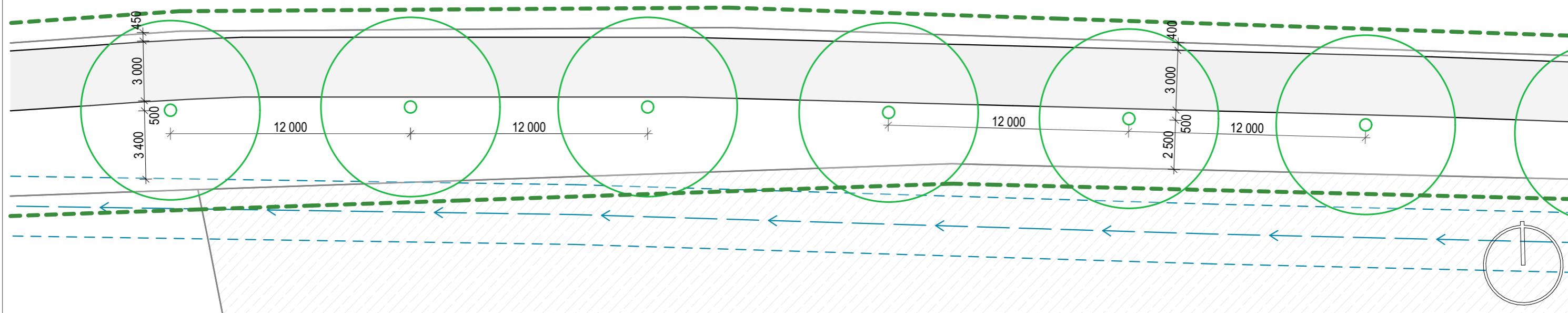
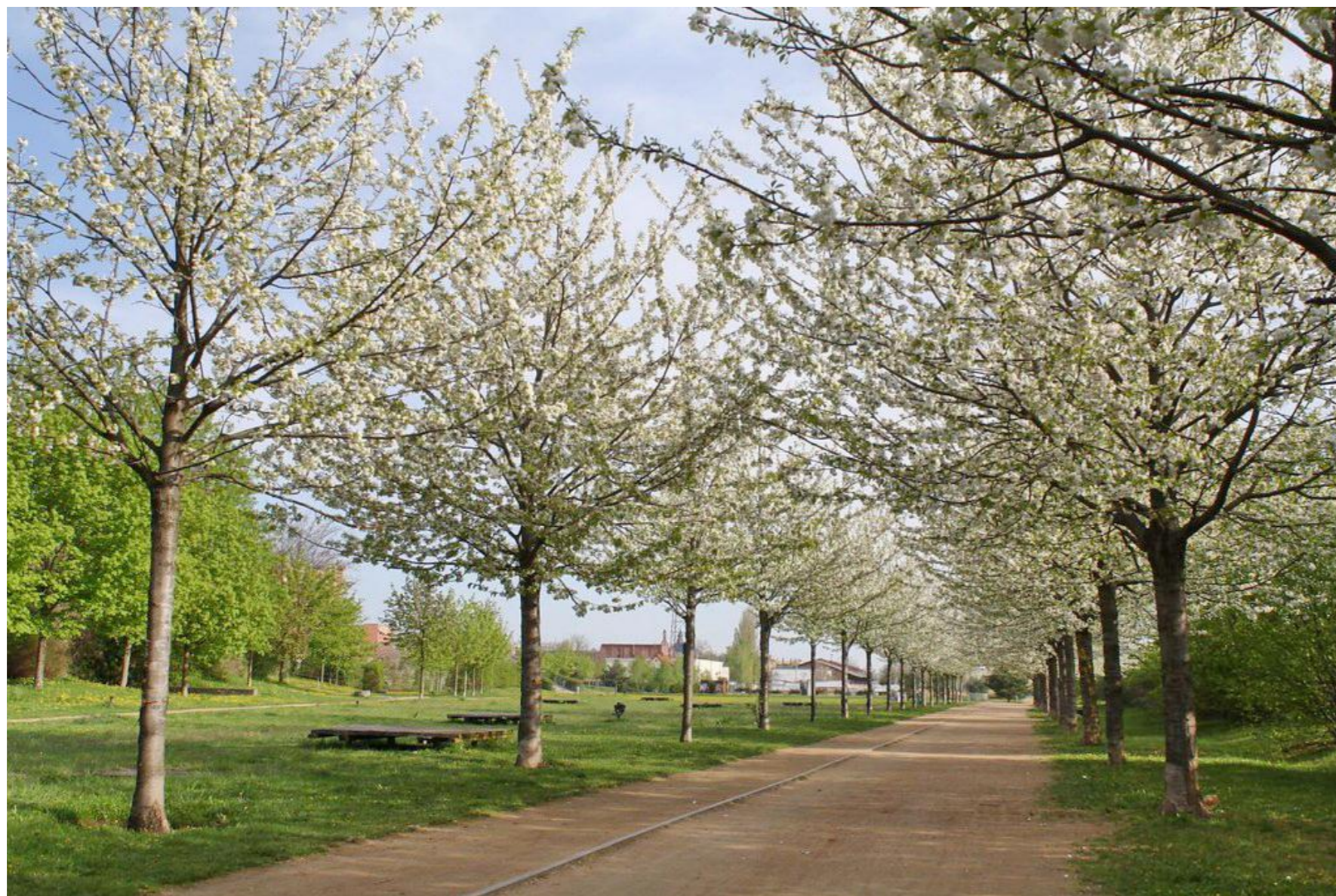


SCHÉMA SITUOVÁNÍ VÝŘEZŮ



LEGENDA

- - - - - HRANICE ŘEŠENÉHO ÚZEMÍ
- HRANICE PARCEL DLE KATASTRU
- - - - - NADZEMNÍ VEDENÍ VN
- - - - - PODZEMNÍ VEDENÍ VN
- - - - - PODZEMNÍ VEDENÍ SDĚL. SÍŤ
- - - - - VODOVODNÍ POTRUBÍ
- OCHRANNÁ PÁSMA INŽ. SÍŤ
- NAVRŽENÁ CESTA ŠÍŘKY 3,0 M
- NAVRŽENÉ STROMY K VÝSADBĚ



TŘEŠEŇ PTAČÍ (*Prunus avium*)

VARIANTY SORTIMENTU (POŘADÍ DLE PRIORIT)



TŘEŠEŇ PTAČÍ (*Prunus avium*)



OŘEŠÁK KRÁLOVSKÝ (*Juglans regia*)

ALEJ TŘEŠŇOVÁ

OŘEŠÁKOVÁ

HRUŠŇOVÁ

SMÍŠENÁ (TŘEŠEŇ, HRUŠEŇ, JABLOŇ, SLIVOŇ)



HRUŠEŇ OBECNÁ (*Pyrus communis*)



JABLOŇ DOMÁČÍ (*Malus domestica*)



HRUŠEŇ OBECNÁ (*Pyrus communis*)



SLIVOŇ ŠVESTKA (*Prunus domestica*)



ŠTĚRKOVÁ CESTA



LAVIČKA V KRAJINĚ





