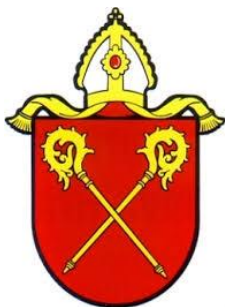


Demografická studie

**ORP
Mnichovo Hradiště**



Tomáš Soukup

Šmeralova 4

170 00 Praha - Bubeneč

IČ: 73534781

Tel: +420 739 358 697

E-mail: info@vyzkumysoukup.cz

www.vyzkumysoukup.cz

Leden 2017

Obsah

1.	Resumé – hlavní zjištění	3
2.	Metodologie	5
3.	Obyvatelstvo	8
3.1.	Celkový počet obyvatel	8
3.2.	Vývoj počtu obyvatel v letech 2001 - 2015.....	9
3.3.	Pohlaví a věk obyvatel	10
3.4.	Pohyb obyvatel	13
4.	Parametry prognózy vývoje obyvatelstva	15
4.1.	Současná struktura obyvatel	15
4.2.	Plodnost.....	16
4.3.	Úmrtnost	18
4.4.	Migrace.....	19
5.	Výsledky prognózy	23
6.	Plánování kapacity škol.....	35
6.1.	Mateřské školy.....	35
6.2.	Základní školy	38
7.	Seznam tabulek a grafů	43
8.	Zpracovatel studie.....	44

1. Resumé – hlavní zjištění

Věková struktura obyvatel

- K 31. 12. 2015 žilo na území ORP Mnichovo Hradiště celkem 17 100 obyvatel, z toho polovina (8 522) v Mnichově Hradišti.
- Mezi lety 2001 – 2015 počet obyvatel ORP narostl o 1 862 osob (nárůst o 12 %). Migrace probíhá víceméně po celé období, a to i v posledních letech. Zatímco počet obyvatel celého ORP rostl, počet obyvatel Mnichova Hradiště se za posledních 15 let téměř nezměnil. Kladné saldo migrace víceméně pouze „vyrovnalo“ přirozený úbytek obyvatel (více lidí zemřelo než se narodilo).
- Zástupci většiny obcí očekávají podobnou intenzitu bytové výstavby jako v minulosti. Výjimkou jsou obce Žďár a Mnichovo Hradiště, kde se předpokládá navýšení bytové výstavby. V Mnichově Hradišti je připravován projekt na výstavbu cca 700 bytů v lokalitě „Za Lidlem“.
- V roce 2030 by na území ORP Mnichovo Hradiště mělo žít cca 18,5 – 21 tis. obyvatel. Jedná se o desetiprocentní až dvacetiprocentní nárůst. Pokud se postaví aspoň polovina plánovaných bytových domů v lokalitě „Za Lidlem“, mohlo by v roce 2030 žít v Mnichově Hradišti 10 tis. obyvatel.
- Stejně jako v celé ČR, i na území ORP Mnichovo Hradiště poroste počet seniorů. Ve věkové skupině 80letých a starších lze očekávat, že v roce 2030 by zde mělo žít zhruba 1 000 - 1 200 osob, což představuje nárůst o 50 %.

Děti a školská zařízení

- V rámci ORP Mnichovo Hradiště působí 11 mateřských škol (MŠ) zřizovaných obcemi. Souhrnná kapacita všech MŠ činí 606 žáků. V roce 2016/17 navštěvovalo MŠ celkově 601 žáků a 77 zájemců se splněnými kritérii bylo z kapacitních důvodů odmítnuto. Na území ORP má trvalé bydliště hlášeno 613 dětí ve věku 3 - 5 let. Větší počet zájemců o MŠ je způsoben odklady školní docházky a částečně také dětmi s hlášeným trvalým bydlištěm v jiných obcích.
- Počet dětí ve věku 3 – 5 let v budoucnu mírně vzroste a bude se pohybovat mezi 600 - 700. Poptávka po MŠ tak bude mírně vyšší než doposud. Navýšení poptávky by alespoň částečně mělo vykrýt plánované navýšení kapacit v Bosni a v Mnichově Hradišti o 60 žáků.
- Na území ORP působí v současnosti 8 základních škol (ZŠ). Druhý stupeň je vyučován v Mnichově Hradišti a v Kněžmostu. Aktuální kapacity všech ZŠ činí dle rejstříku Ministerstva školství, mládeže a tělovýchovy (MŠMT) 1 880 žáků. Reálná kapacita dle zástupců škol dosahuje pouze 1 462 míst. Ve školním roce 2016/17 navštěvovalo ZŠ 1 414 žáků.
- Pokud by do prvních tříd nastupovalo 100 % šestiletých dětí žijících na území ORP (jako doposud), bude se počet prvňáčků pohybovat mezi 200 – 250 po celé sledované období. Pokud by do šestých tříd nastupovalo i nadále 83 % jedenáctiletých dětí, vzroste počet žáků šestých tříd ze 150 na 190 v roce 2024.
- Celkově očekáváme nárůst počtu žáků ZŠ ze stávajících 1,4 tis. na 1,9 tis. v roce 2030.

2. Metodologie

Prognóza budoucího vývoje populace ORP Mnichovo Hradiště využívá tzv. **kohortně-komponentní metodu**. Tato metoda vychází ze stávající věkové struktury obyvatel dle pohlaví a jednotek věku. Každá jednotka věku se vyznačuje svou specifickou úmrtností, porodností a migrací.

Parametry modelu kohortně-komponentní metody představují věkově specifické míry plodnosti, koeficienty přežití vypočítané z podrobných úmrtnostních tabulek zvlášť pro muže a ženy, migrační saldo po jednotkách věku podle pohlaví.

Prognóza byla zpracována odděleně pro muže a ženy po jednotkách věku s výchozí věkovou strukturou k 30. 6. 2015. Po dohodě se zadavatelem je horizont prognózy stanoven na rok 2035. V této souvislosti je ale třeba upozornit, že za relevantní časový úsek prognózy považujeme v případě menších územích celků období 10-15 let. Proto doporučujeme u demografické prognózy počítat s nutností její průběžné aktualizace.

Zdroje dat

Sociodemografická studie čerpá z více datových zdrojů. Primárním zdrojem **dat o obyvatelstvu** jsou statistiky vedené Českým statistickým úřadem (ČSÚ), a to jak statistiky přirozené měny, tak výsledky Sčítání lidu, domů a bytů (SLDB), které proběhlo na území České republiky v roce 2011. Tyto prameny doplňujeme podle potřeby dalšími statistickými údaji a informacemi, poskytnutými zástupci obce.

Aktualizace demografické prognózy

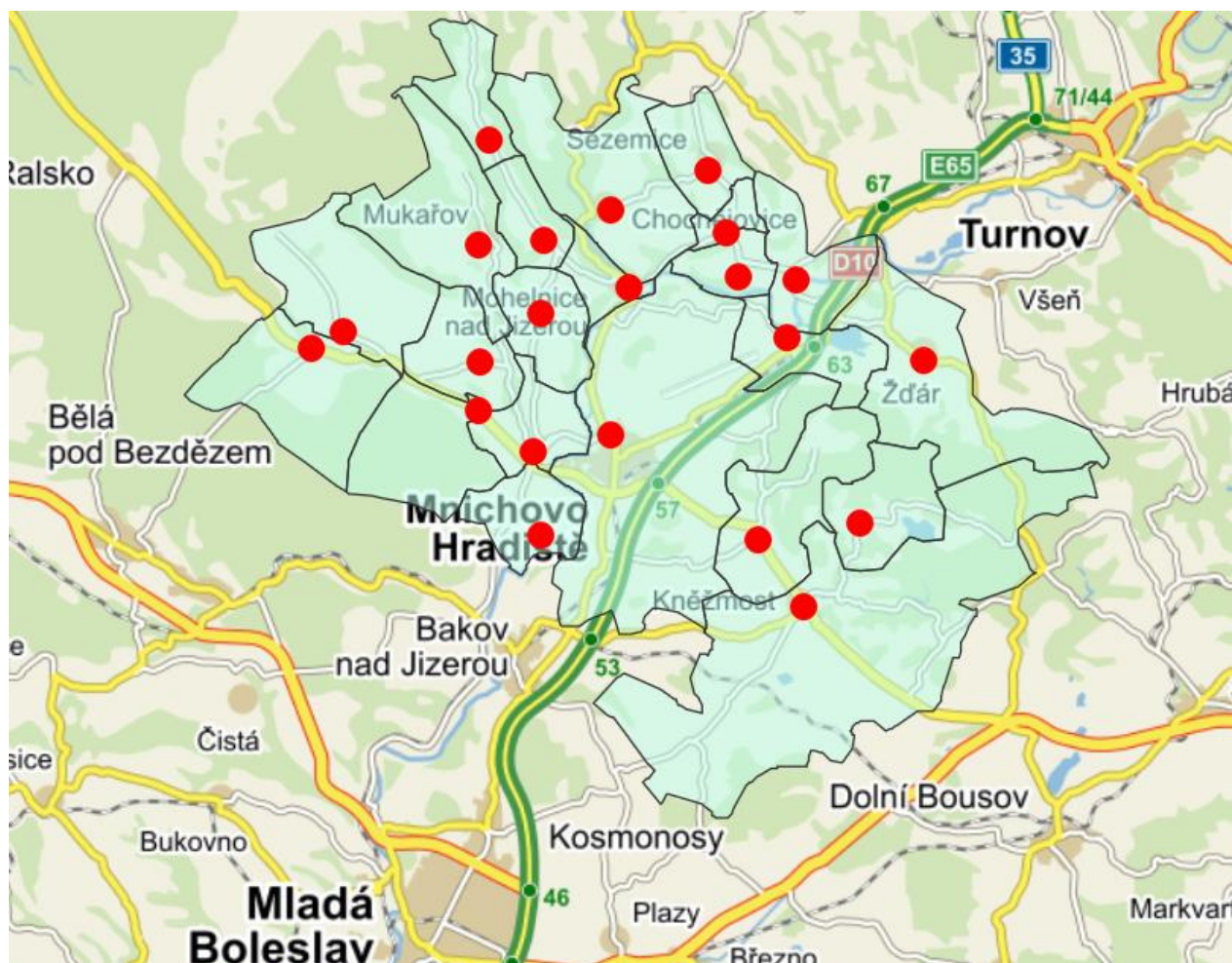
- Demografická prognóza představuje výhled do budoucna, platný k aktuálnímu okamžiku, a v případě, že se předpokládané trendy skutečně naplní. Doporučujeme proto demografickou prognózu aktualizovat, a to pravidelně **po třech až čtyřech letech**, a navíc za situace, kdy se objeví **nepředvídaná okolnost** – např. změna územního plánu, velký developer, se kterým se nepočítalo, či jiná změna, která ovlivní atraktivnost zdejšího bydlení a škol (např. nový významný zaměstnavatel, nové dopravní napojení apod.).



Po dohodě se zadavatelem pracuje demografická studie se čtyřmi variantami vývoje:

1. Nízká varianta pro celé ORP Mnichovo Hradiště
2. Střední varianta pro celé ORP Mnichovo Hradiště
3. Vysoká varianta pro celé ORP Mnichovo Hradiště
4. Střední varianta pro město Mnichovo Hradiště

Obr. 1 Obce zahrnuté do prognózy



Zdroj: www.mapa-ceska.cz, Seznam.cz, Open street map, ARCDATA PRAHA s.r.o

Poznámka:

Pokud v dalším textu používáme název obce, máme tím na mysli celou obec, včetně všech místních částí.

3. Obyvatelstvo

3.1. Celkový počet obyvatel

Na území ORP Mnichovo Hradiště se nachází 22 obcí. K 31. 12. 2015 zde žilo celkem **17 100 obyvatel**, z toho polovina (8 522) v Mnichově Hradišti. Tyto údaje ČSÚ zahrnují osoby hlášené k trvalému pobytu a cizince s povolením k dlouhodobému pobytu.

Tab. č. 1 Celkový počet obyvatel, 2015

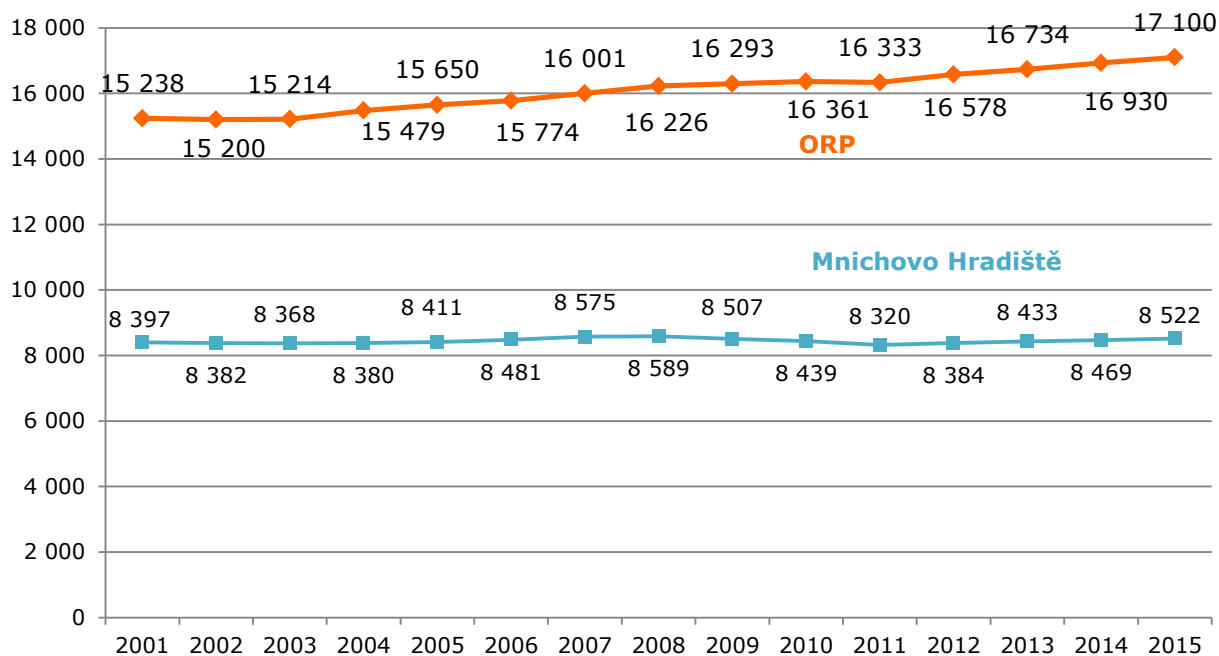
Obec	Počet obyvatel
Mnichovo Hradiště	8 522
Kněžmost	2 028
Žďár	1 357
Klášter Hradiště nad Jizerou	933
Boseň	470
Jivina	450
Březina	418
Chocnějovice	416
Loukovec	297
Ptýrov	282
Rokytá	261
Horní Bukovina	251
Dolní Krupá	241
Branžež	220
Mukařov	177
Loukov	176
Strážiště	118
Bílá Hlína	116
Sezemice	108
Mohelnice nad Jizerou	97
Koryta	90
Neveklovice	72
ORP Mnichovo Hradiště celkem	17 100

Zdroj: ČSÚ

3.2. Vývoj počtu obyvatel v letech 2001 - 2015

Počet obyvatel ORP Mnichovo Hradiště mezi lety 2001 a 2015 vzrostl o 1 862 osob, což představuje nárůst o 12 %. Nárůst proběhl pouze v obcích mimo Mnichovo Hradiště, jehož celkový počet obyvatel se téměř nezměnil.

Graf č. 1 Vývoj počtu obyvatel s hlášeným trvalým pobytem

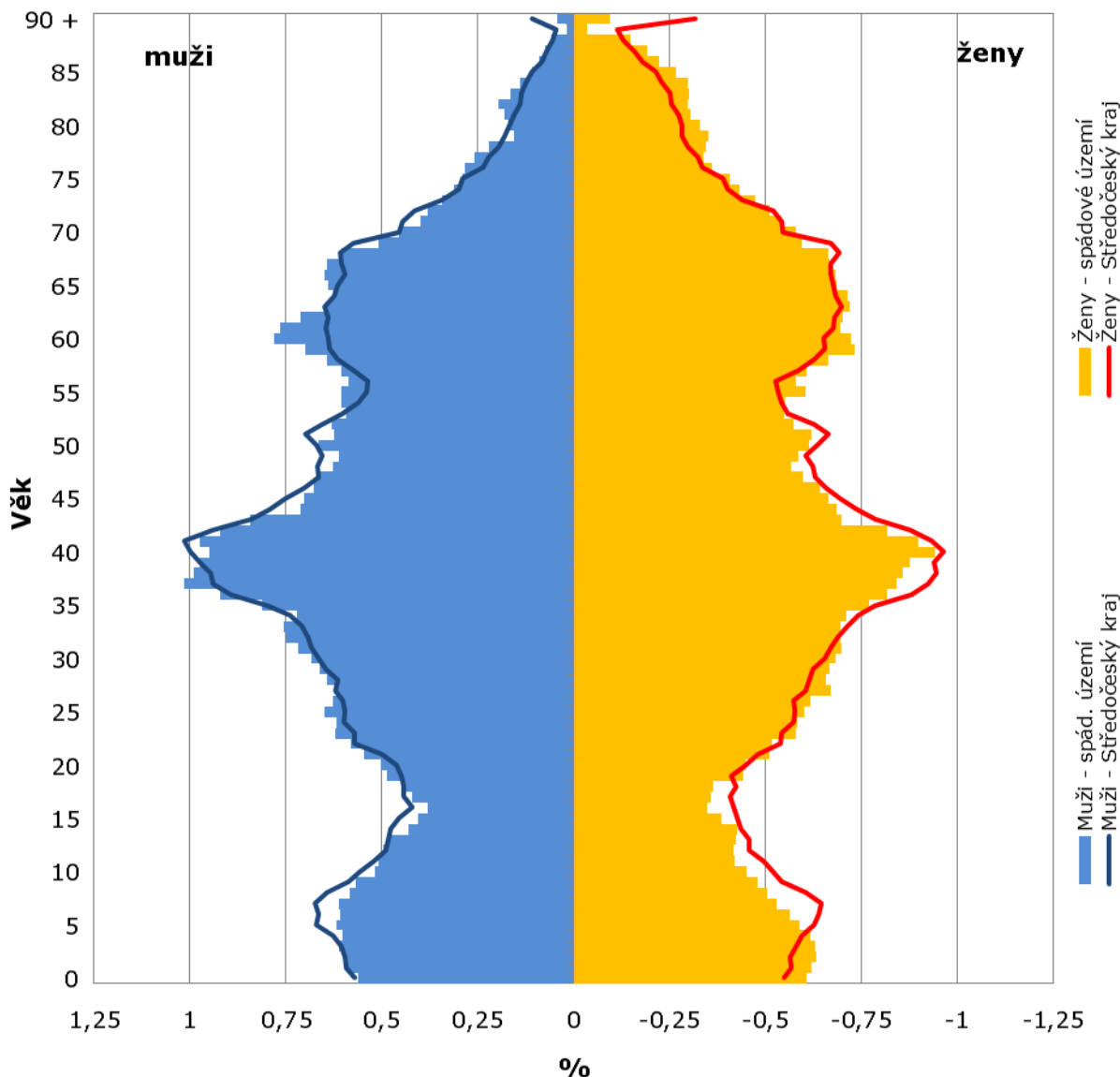


Zdroj: ČSÚ

3.3. Pohlaví a věk obyvatel

Počet mužů a žen mezi obyvateli ORP Mnichovo Hradiště je vyrovnaný. Muži zde tvoří 49,8 % obyvatel, obdobně jako v celém Středočeském kraji.

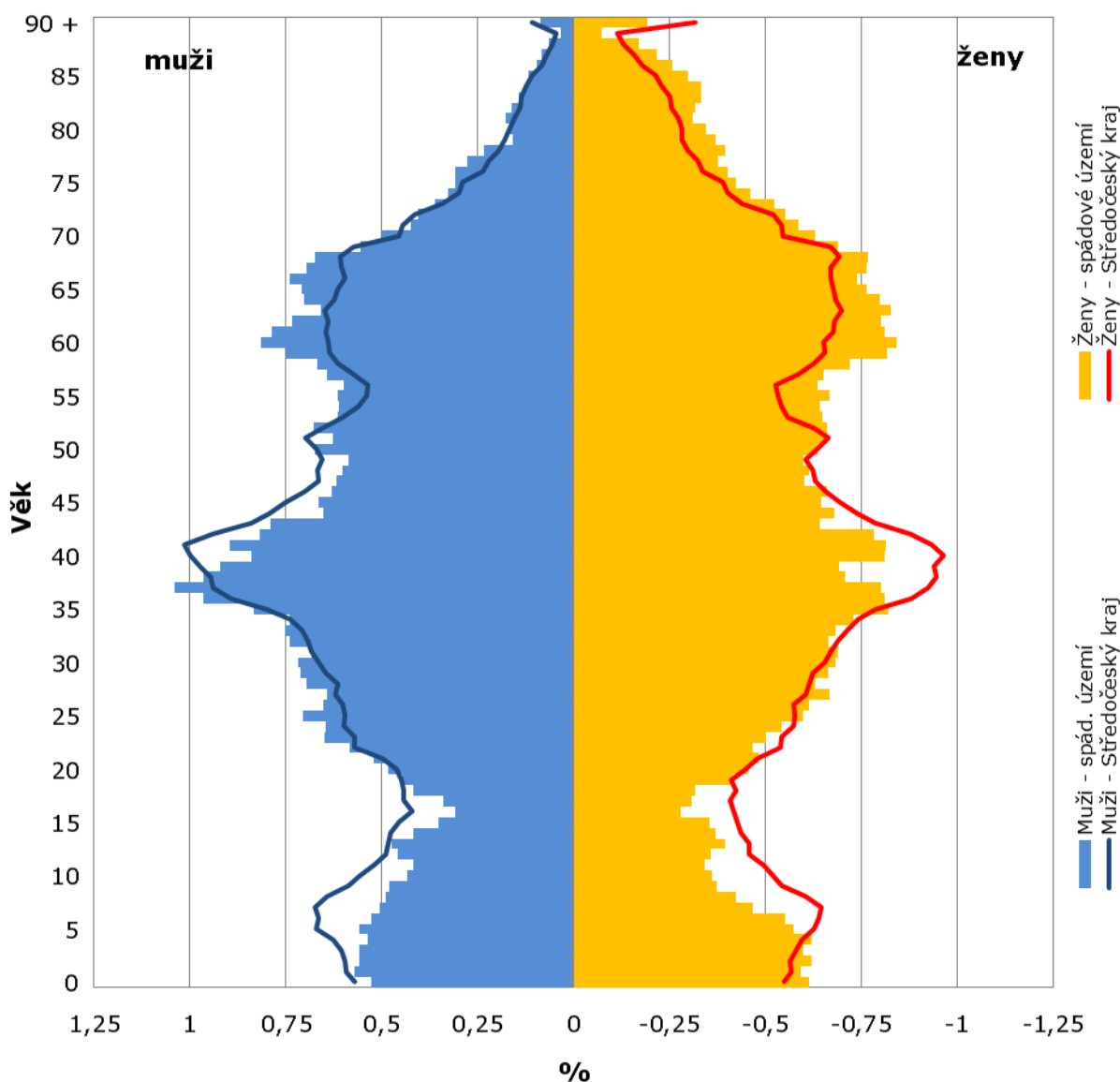
Graf č. 2 Věková struktura obyvatel ORP Mnichovo Hradiště * a Středočeského kraje, 31.12.2015



Zdroj: ČSÚ; * Očištěno o výkyvy (klouzávy průměr)

Věková struktura ORP je v porovnání se Středočeským krajem obdobná, pouze mírně starší.

Graf č. 3 Věková struktura obyvatel Mnichova Hradiště * a Středočeského kraje, 31.12.2015



Zdroj: ČSÚ; * Očištěno o výkyvy (klouzavý průměr)

Zatímco věková struktura populace celého ORP je podobná věkové struktuře populace Středočeského kraje, populace obce Mnichovo Hradiště je o poznání starší. Žije zde podprůměrný počet dětí do 15 let a počet osob starších 60 let je naopak nadprůměrný.

Vyšší stáří populace Mnichova Hradiště dokládá níže uvedená tabulka. Na 100 dětí do 15 let zde připadá 133 seniorů starších 65 let. Tzv. index stáří je výrazně vyšší jak v porovnání se Středočeským krajem, tak i s celou ČR.

Tab. č. 2 Srovnání věkového složení obyvatelstva, 2015

Region	Obyvatelstvo ve věku			Celkem	% obyvatel ve věku			Index stáří
	0 – 14	15 – 64	65 a více		0 – 14	15 – 64	65 a více	
Mnichovo Hradiště	1 260	5 584	1 678	8 522	15 %	66 %	20 %	133
ORP Mnich. Hradiště	2 777	11 236	3 087	17 100	16 %	66 %	18 %	111
Středočeský kraj	226 204	873 382	227 290	1 326 876	17 %	66 %	17 %	100
ČR	1 623 716	6 997 715	1 932 412	10 553 843	15 %	66 %	18 %	119

Zdroj: ČSÚ, stav k 31.12.2015

3.4. Pohyb obyvatel

V celém ORP Mnichovo Hradiště **přibylo** dle ČSÚ od konce roku 2001 do konce roku 2015 **1 862 obyvatel**. Znamená to, že za posledních 15 let se počet obyvatel zvýšil o 12 %. Kladná migrace je patrná víceméně po celé období, včetně posledních let.

Porodnost od roku 2001 vzrostla. Zatímco v roce 2001 se narodilo 123 dětí, v roce 2015 to bylo 203. Porodnost je podporována pokračující kladnou migrací.

Tab. č. 3 Pohyb obyvatel, ORP Mnichovo Hradiště, 2001 - 2015

Období	Narození	Zemřelí	Přistěho valí	Vystěho valí	Přirozený přírůstek	Přírůstek stěhováním	Celkový přírůstek	Stav k 31.12.
2001	123	200	366	243	-77	123	46	15 238
2002	139	167	392	402	-28	-10	-38	15 200
2003	130	174	372	314	-44	58	14	15 214
2004	144	181	681	379	-37	302	265	15 479
2005	160	189	583	383	-29	200	171	15 650
2006	151	186	605	446	-35	159	124	15 774
2007	160	179	769	523	-19	246	227	16 001
2008	167	178	649	413	-11	236	225	16 226
2009	178	185	532	458	-7	74	67	16 293
2010	179	169	546	488	10	58	68	16 361
2011*	184	171	498	366	13	132	145	16 333
2012	186	170	598	369	16	229	245	16 578
2013	194	163	555	430	31	125	156	16 734
2014	199	188	556	371	11	185	196	16 930
2015	203	196	607	444	7	163	170	17 100

Zdroj: ČSÚ

* V roce 2011 data upravena o výsledky sčítání obyvatel

Demografický vývoj probíhal v obci Mnichovo Hradiště odlišně oproti celému ORP. Celý přírůstek počtu obyvatel v ORP jde na vrub okolních obcí, v Mnichově Hradišti vzrostla populace minimálně. Přepočteno na počet obyvatel byla migrace v Mnichově Hradišti výrazně nižší než v celém ORP. Díky nižší migraci rostl počet narozených o něco pomaleji než v rámci ORP. Naopak vzhledem k věkové struktuře obyvatel zemřelo v Mnichově Hradišti více osob, než se narodilo.

Tab. č. 4 Pohyb obyvatel, Mnichovo Hradiště, 2001 - 2015

Období	Narození	Zemřelí	Přistěhovalí	Vystěhovalí	Přirozený přírůstek	Přírůstek stěhováním	Celkový přírůstek	Stav k 31.12.
2001	65	110	168	114	-45	54	9	8 397
2002	81	98	198	196	-17	2	-15	8 382
2003	68	94	165	153	-26	12	-14	8 368
2004	65	100	252	205	-35	47	12	8 380
2005	77	108	275	213	-31	62	31	8 411
2006	80	102	317	225	-22	92	70	8 481
2007	71	102	415	290	-31	125	94	8 575
2008	77	106	286	243	-29	43	14	8 589
2009	87	117	220	272	-30	-52	-82	8 507
2010	85	86	210	277	-1	-67	-68	8 439
2011*	87	96	207	158	-9	49	40	8 320
2012	90	104	270	192	-14	78	64	8 384
2013	90	99	242	184	-9	58	49	8 433
2014	96	105	233	188	-9	45	36	8 469
2015	96	113	272	202	-17	70	53	8 522

Zdroj: ČSÚ

* V roce 2011 data upravena o výsledky sčítání obyvatel

4. Parametry prognózy vývoje obyvatelstva

Budoucí vývoj počtu a struktury obyvatelstva v zásadě závisí na čtyřech faktorech:

- současné struktuře obyvatel podle věku a pohlaví (východisko),
- na vývoji porodnosti,
- na vývoji úmrtnosti,
- na vývoji migrace.

Statistické upozornění:

Je třeba upozornit, že prognóza je platná pouze za podmínky, že nastanou předpokládané trendy popsané níže. Z tohoto důvodu počítáme s variantními řešeními zohledňujícími mimo jiné i různé modely budoucí bytové výstavby.

4.1. Současná struktura obyvatel

Prognóza vychází ze struktury obyvatel podle pohlaví a věku k 30. 6. 2015, evidované ČSÚ. Zahrnuje obyvatele s trvalým či dlouhodobým pobytem na území ORP (tedy včetně cizinců).

4.2. Plodnost

Budoucí úroveň plodnosti, vyjádřená úhrnnou plodností, a plodnost žen v závislosti na jejich věku (tj. míra plodnosti podle věku), jsou základními parametry vstupujícími do prognostických výpočtů.

Úhrnná plodnost

Na 1 matku žijící v ORP Mnichovo Hradiště připadá v průměru 1,74 narozených dětí (průměr za poslední 3 roky), což je více než v okrese, kraji i v celé ČR. Úhrnná plodnost v Mnichově Hradišti je sice nižší než v celém ORP, avšak vyšší než v okrese či kraji.

Tab. č. 5 Úhrnná plodnost*

Rok	Mnichovo Hradiště	ORP Mnichovo Hradiště	Okres Mladá Boleslav	Středočeský kraj	ČR
2013	1,53	1,69	1,45	1,54	1,46
2014	1,77	1,74	1,56	1,61	1,53
2015	1,74	1,79	1,54	1,64	1,57
Průměr za 3 roky	1,68	1,74	1,51	1,60	1,52

*Zdroj: ČSÚ * Počet živě narozených dětí na matku.*

Parametry plodnosti pro prognózu

Úhrnná plodnost se bude v budoucnu odvíjet od intenzity migrace. Ta by měla být do roku 2020 obdobná jako dosud, poté lze očekávat nárůst. Proto do budoucna budeme počítat ve střední variantě s úhrnnou plodností 1,75, respektive 1,85 dítěte na matku.

Tab. č. 6 Varianty vývoje úhrnné plodnosti použité v prognóze

	Nízká varianta ORP	Střední varianta ORP	Vysoká varianta ORP	Střední varianta Mnichovo Hrad.
Stávající stav		1,74		1,68
Prognóza 2016-20	1,70	1,75	1,80	1,70
Prognóza 2021-25	1,75	1,85	1,95	1,80
Prognóza 2026-30	1,75	1,85	1,95	1,80

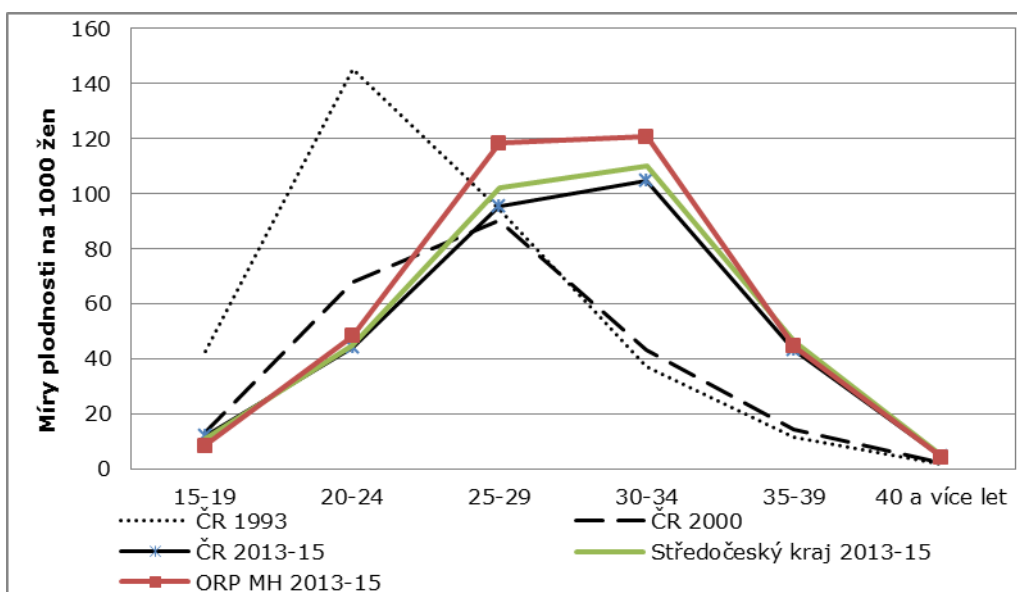
Zdroj: ČSÚ, odhad Výzkumy Soukup

Míra plodnosti podle věku matky

Pro účely prognózy budoucího demografického vývoje je důležitá jak celková úhrnná plodnost, tak i její věkový profil (věk žen rodiček). Z níže uvedeného grafu je patrné, že nejvíce dětí se rodí ženám v rozmezí 25 – 34 lety.

Pro potřeby prognózy budoucího vývoje plodnosti budeme používat věkový profil plodnosti v rámci ORP Mnichovo Hradiště. Do budoucna předpokládáme, že se bude věk matek při narození dítěte mírně zvyšovat, ovšem výrazně pomaleji, než tomu bylo na přelomu 20. a 21. století.

Graf č. 4 Míry plodnosti podle věku matky



Zdroj: ČSÚ, výpočet Výzkumy Soukup

4.3. Úmrtnost

Pro odhad úmrtnosti vycházíme z podrobných úmrtnostních tabulek ČSÚ pro muže a ženy za období 2012 - 2013 pro Středočeský kraj.

Při odhadování naděje dožití vycházíme ze střední varianty projekce ČSÚ pro Středočeský kraj, podle níž by v roce 2020 měla naděje dožití činit 77,1 let pro muže a 82,7 pro ženy. Tuto naději dožití jsme upravili do tří variant prognózy.

Tab. č. 7 Střední délka života při narození, Středočeský kraj v roce 2012 - 2013

	Muži	Ženy
2012-2013 – stávající stav	75,2	80,9
Nízká varianta – prognóza	75,2	80,9
Střední varianta – prognóza	77,0	82,8
Vysoká varianta – prognóza	78,7	84,2

Zdroj: ČSÚ, odhad Výzkumy Soukup

4.4. Migrace

Na regionální úrovni je budoucí vývoj často ovlivněn spíše migrací, než v důsledku porodnosti či úmrtnosti. Bohužel odhadování budoucí migrace je velmi komplikované. Na regionální úrovni může mít na migraci vliv celá řada aspektů, které není možné všechny předvídat¹, pouze do určité míry předpokládat. Na druhé straně platí, že nezapočtením budoucí migrace bychom se dopustili většího zkreslení, než když použijeme i ne zcela přesný odhad.

Bytová výstavba

Dle údajů ČSÚ se na území celého ORP Mnichovo Hradiště mezi lety 2006 – 2015 postavilo 760 bytů (76 bytů ročně). Každý rok se přitom postavilo víceméně stejně bytů. Objem výstavby v Mnichově Hradišti tvoří cca 36 % objemu bytové výstavby celého ORP. Vzhledem ke skutečnosti, že v obci Mnichovo Hradiště žije polovina obyvatel ORP, je zde výstavba relativně nižší než v okolních obcích.

Tab. č. 8 Minulá bytová výstavba

Rok	ORP Mnichovo Hradiště	Mnichovo Hradiště
2006	52	15
2007	65	21
2008	81	24
2009	76	18
2010	86	37
2011	89	33
2012	90	30
2013	61	24
2014	72	38
2015	88	32
Celkem	760	272
Průměr za rok	76	27,2

Zdroj: ČSÚ

¹ Jak se bude vyvíjet ekonomická situace, zda bude zájem o bydlení v obci, zda v sousední obci nepostaví satelitní městečko, jak se budou chovat rozvedení, zda se plánovaná výstavba nezpozdí...

Z údajů poskytnutých zástupci jednotlivých obcí vyplývá, že většina obcí očekává stávající stav či pokles. Na druhou stranu Mnichovo Hradiště a Ždár předpokládají nárůst bytové výstavby. Mnichovo Hradiště dokonce očekává, že se podaří postavit bytové domy v lokalitě „za Lidlem“ a po roce 2022 by mohlo přibýt až 700 BJ. Nepředpokládáme, že se všechny plánované bytové jednotky v Mnichově Hradišti skutečně v uvažovaném termínu postaví. Okolo roku 2025 totiž budou zakládat rodiny populačně slabé ročníky, narozené okolo roku 2000. V celé ČR se tak sníží poptávka po novém bydlení a o „přízeň“ těchto slabých ročníků bude usilovat řada obcí, které mají obdobně smělé plány, jako Mnichovo Hradiště. Spíše však bude nová bytová výstavba realizována až po roce 2030, kdy začnou dorůstat silné ročníky narozené okolo roku 2010. Na druhou stranu, argumentem pro růst je blízká vzdálenost od velkého zaměstnavatele Škoda Auto.

Pro odhadování budoucí úrovně migrace jsme sestavili model, který bere v úvahu atraktivitu území pro bydlení, dostupnost bydlení, budoucí developerské projekty a poptávku po bydlení mezi stávajícími obyvateli obce.

Na základě zmíněného modelu stanovíme tři varianty migrace.

Tab. č. 9 Parametry budoucí migrace pro roky 2016 – 2030

Varianta	Odhad salda migrace za roky 2016 - 2020	Odhad salda migrace za roky 2021 - 2025	Odhad salda migrace za roky 2026 - 2030	Odhad salda migrace CELKEM ZA ROKY 2016 - 2030
Nízká varianta ORP	700	900	700	2 300
Střední varianta ORP	800	1 200	1 000	3 000
Vysoká varianta ORP	900	1 500	1 300	3 700
Střední varianta MH	300	800	700	1 800

Zdroj: odhad Výzkumy Soukup

Střední varianta migrace pro celé ORP počítá, že saldo migrace dosáhne 3 000 osob. To je o cca 1 000 osob více než v předchozích 15 letech. Nárůst je způsoben především plánovanou výstavbou bytových domů v Mnichově Hradišti.

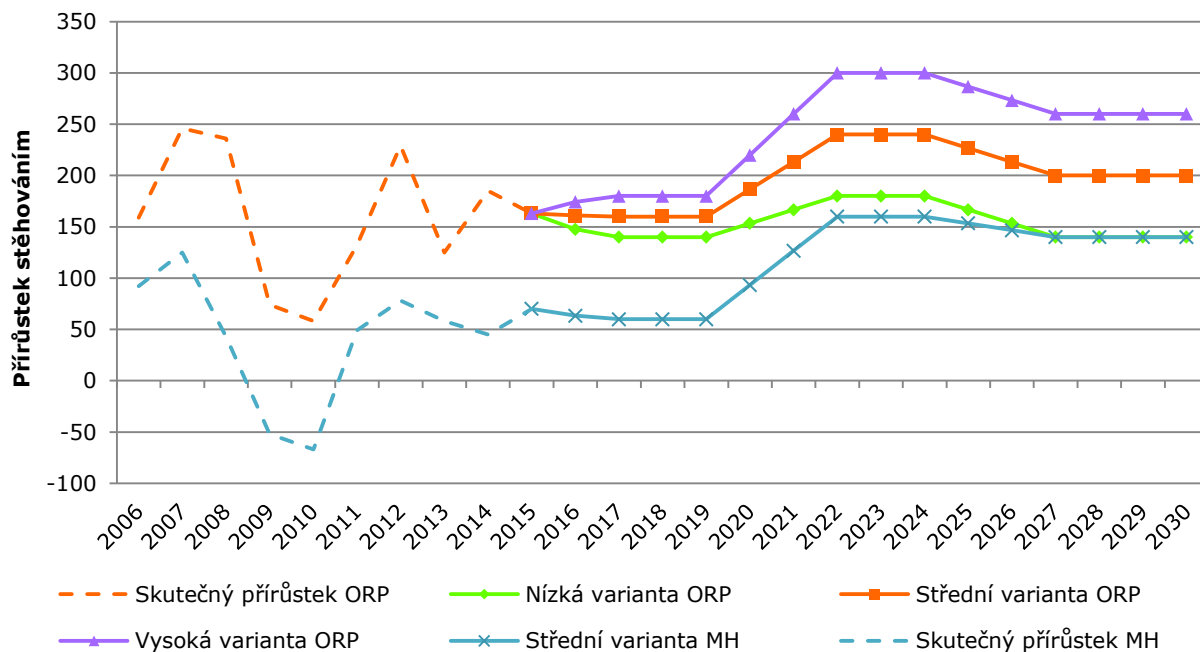
Nízká varianta migrace pro ORP počítá, že celkové saldo migrace v příštích 15 letech bude 2 300 osob.

Vysoká varianta migrace pro ORP předpokládá, že celkové saldo migrace dosáhne v příštích 15 letech počtu 3 700 osob.

Konečně, **střední varianta pro město Mnichovo Hradiště** počítá se saldem migrace 1 800 osob v příštích 15 letech.

Předpokládaný migrační přírůstek v závislosti na objemu a načasování výstavby ukazuje níže uvedený graf.

Graf č. 5 Přírůstek stěhováním, pozorovaný v letech 2006 – 2015, a prognózovaný



Zdroj: ČSÚ, odhad Výzkumy Soukup

Věková struktura migrace

Do prognózy vývoje věkové struktury obyvatel započítáváme jak celkovou intenzitu migrace, tak i věkový profil přistěhovalých a vystěhovalých za roky 2013 – 15 v rámci ORP Mnichovo Hradiště

Z přehledu je jasně patrné, že v se stěhují především lidé ve věku 25 - 39 let bez dětí či s jedním dítětem. Takto staří se zároveň i vystěhovávají.

Tab. č. 10 Věková struktura migrace –ORP MH, průměr za roky 2013 - 2015

Věk	Přistěhovalí	Vystěhovalí
0 - 4	14 %	15 %
5 - 9	6 %	6 %
10 - 14	3 %	4 %
15 - 19	3 %	4 %
20 - 24	9 %	9 %
25 - 29	14 %	13 %
30 - 34	14 %	12 %
35 - 39	11 %	12 %
40 - 44	6 %	6 %
45 - 49	5 %	5 %
50 - 54	4 %	4 %
55 - 59	3 %	4 %
60 - 64	3 %	2 %
65 - 69	2 %	2 %
70 - 74	1 %	1 %
75 - 79	1 %	1 %
80 - 84	1 %	1 %
85+	1 %	1 %
Celkem	100 %	100 %

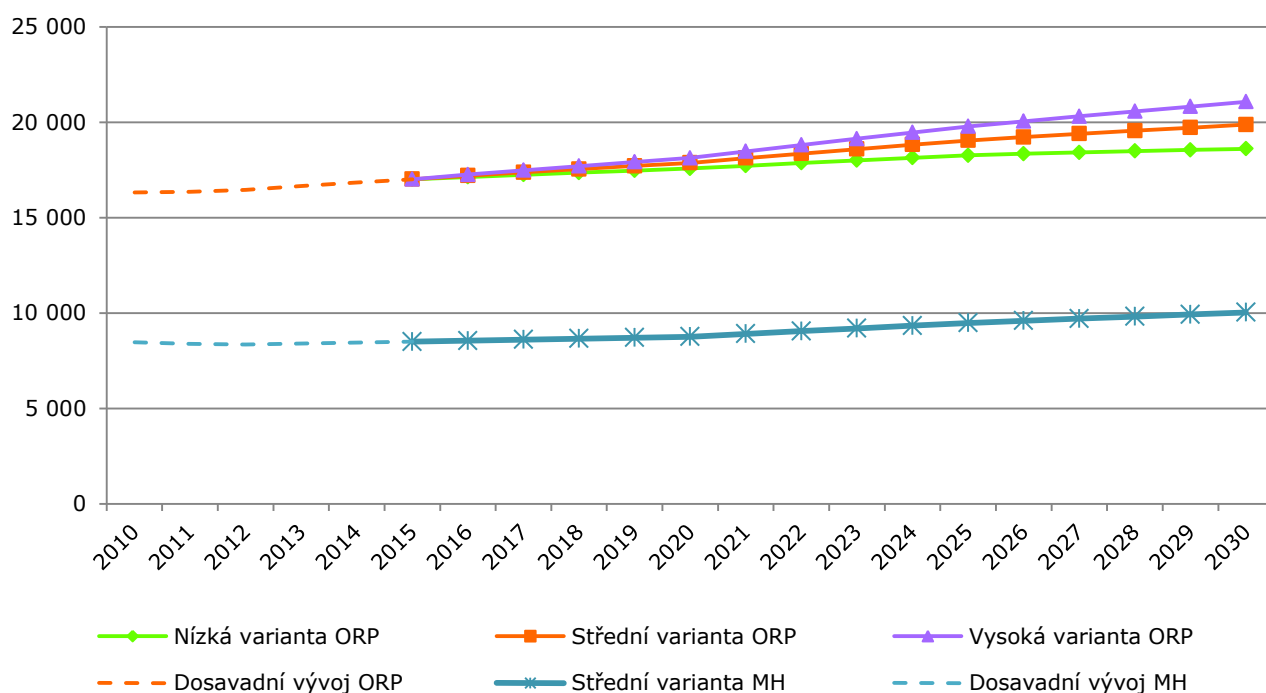
Zdroj: ČSÚ

5. Výsledky prognózy

Na základě výše uvedených parametrů byl proveden modelový výpočet vývoje počtu a struktury obyvatel ORP Mnichovo Hradiště.

Pokud se naplní výše uvedené předpoklady, lze očekávat, že celkový počet obyvatel ORP bude i v příštích 15 letech mírně růst. V roce 2030 by zde mělo žít cca 18,5 - 21 tis. obyvatel oproti současným 17 tis. osob. Počet obyvatel města Mnichova Hradiště by mohl okolo roku 2030 dosáhnout 10 tis. Pro to, kdy a zda vůbec se této hranice podaří dosáhnout, bude rozhodující průběh výstavby bytových domů „Za Lidlem“.

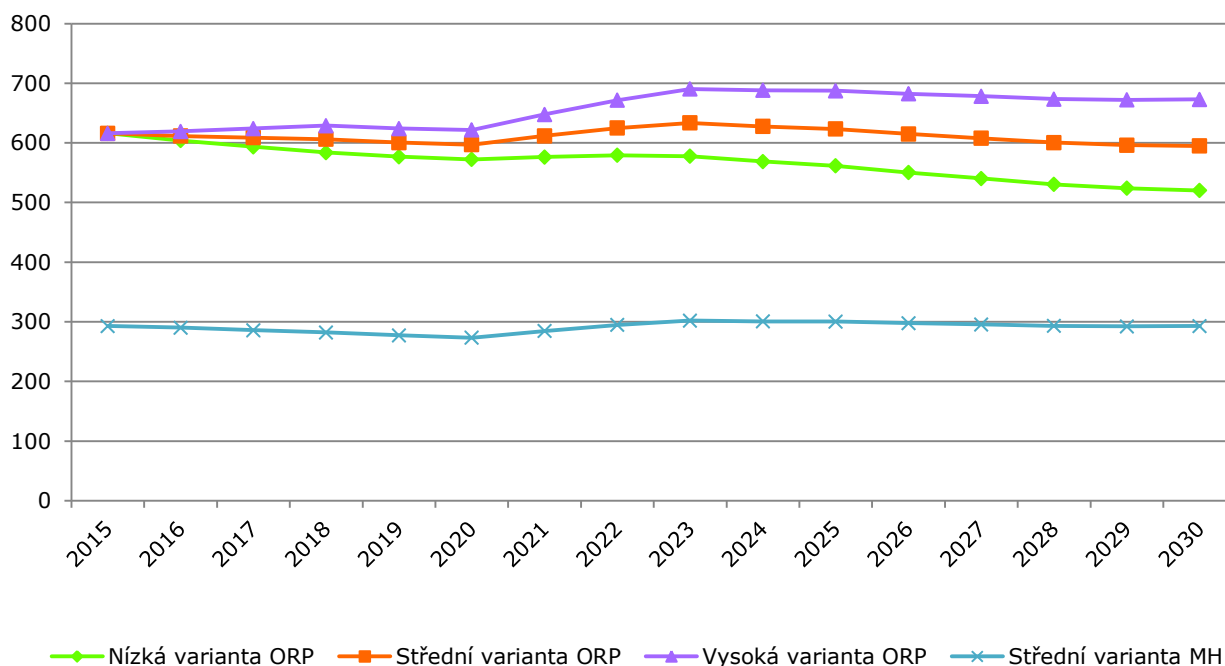
Graf č. 6 Vývoj celkového počtu obyvatel dle tří prognostických modelů



Zdroj: výpočet Výzkumy Soukup

Počet dětí do 2 let věku se bude díky dlouhodobě stabilní migraci držet na obdobné úrovni jako nyní. Ve střední variantě se počet nejmenších dětí bude pohybovat okolo 600. Z tohoto počtu bude cca 1/2 žít v Mnichově Hradišti.

Graf č. 7 Vývoj počtu dětí ve věku 0 - 2 roky



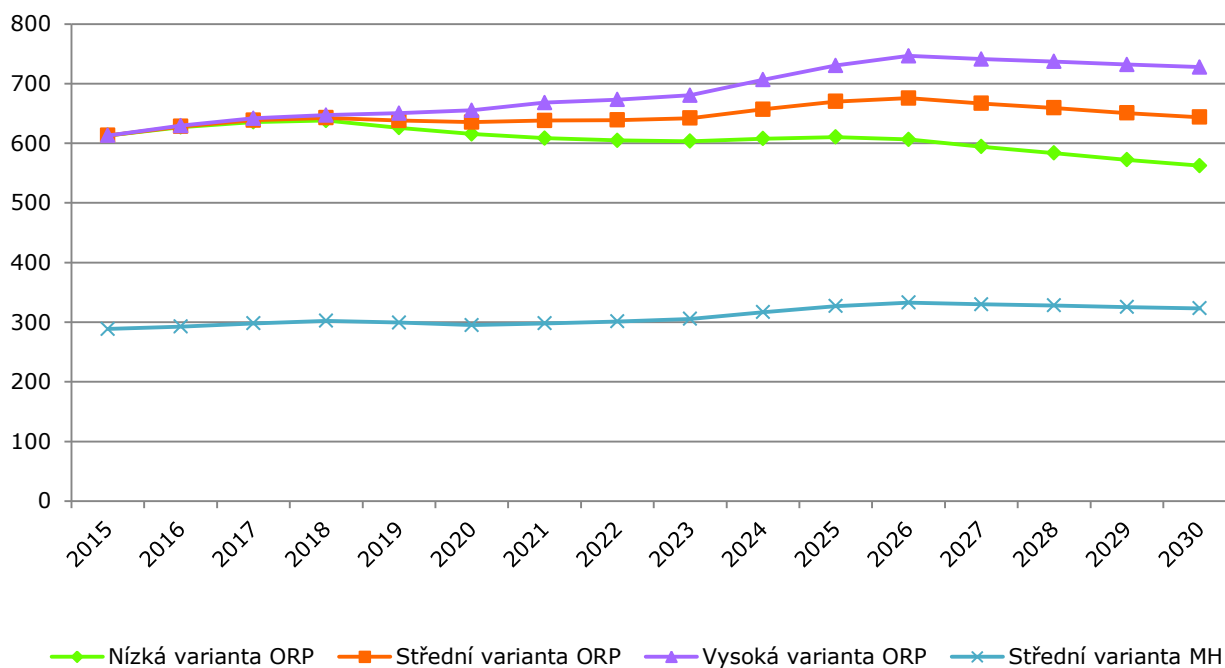
Zdroj: výpočet Výzkumy Soukup

Poznámka:

Na základě prognózy lze očekávat stagnující rozsah poptávky po službách pro rodiny s malými dětmi (mateřská centra, programy pro matky na rodičovské dovolené,...).

Počet dětí ve věku 3 - 5 let, tj. potenciálních žáků MŠ, se bude v příštích 15 letech pohybovat mezi 600 - 700.

Graf č. 8 Vývoj počtu dětí ve věku 3 - 5 let



Zdroj: výpočet Výzkumy Soukup

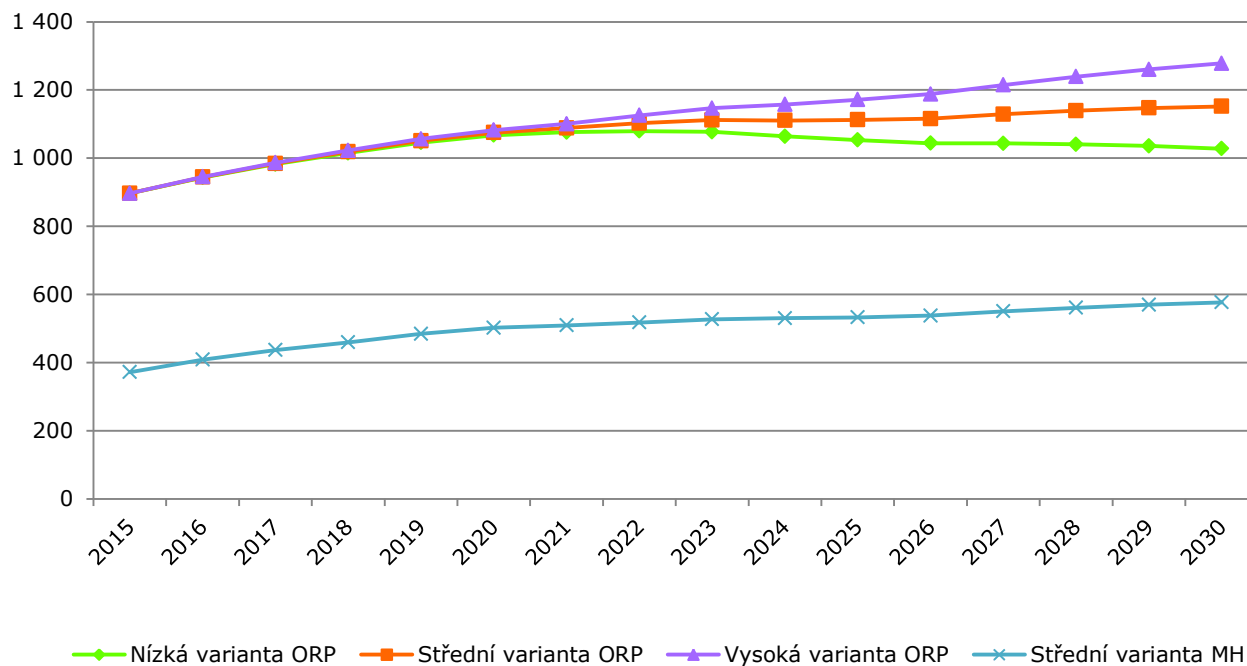
Poznámka:

Z hlediska plánování kapacit MŠ je pozitivní, že na území ORP Mnichovo Hradiště není třeba očekávat žádné velké demografické výkyvy.

Počet dětí ve věku prvního stupně základní školní docházky, s trvalým bydlištěm na území ORP, v příštích 5 letech mírně poroste. Oproti stávajícímu počtu 900 dětí jich zde bude okolo roku 2021 žít cca 1 100. Zhruba na této úrovni se bude počet dětí držet po zbytek sledovaného období.

V Mnichově Hradišti lze očekávat nárůst počtu dětí z cca 400 na 600 v roce 2030.

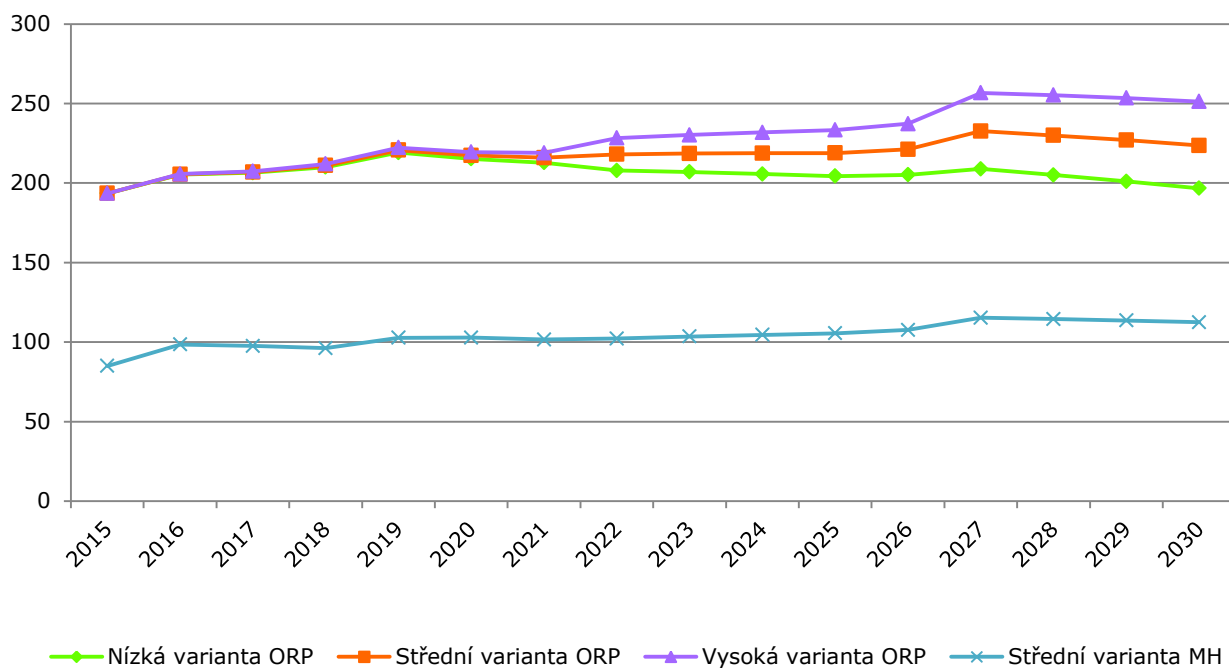
Graf č. 9 Vývoj počtu dětí ve věku 6 - 10 let



Zdroj: výpočet Výzkumy Soukup

Pro doplnění uvádíme i orientační odhad počtu **šestiletých** dětí. Ve střední variantě by se měl jejich počet pohybovat okolo 220.

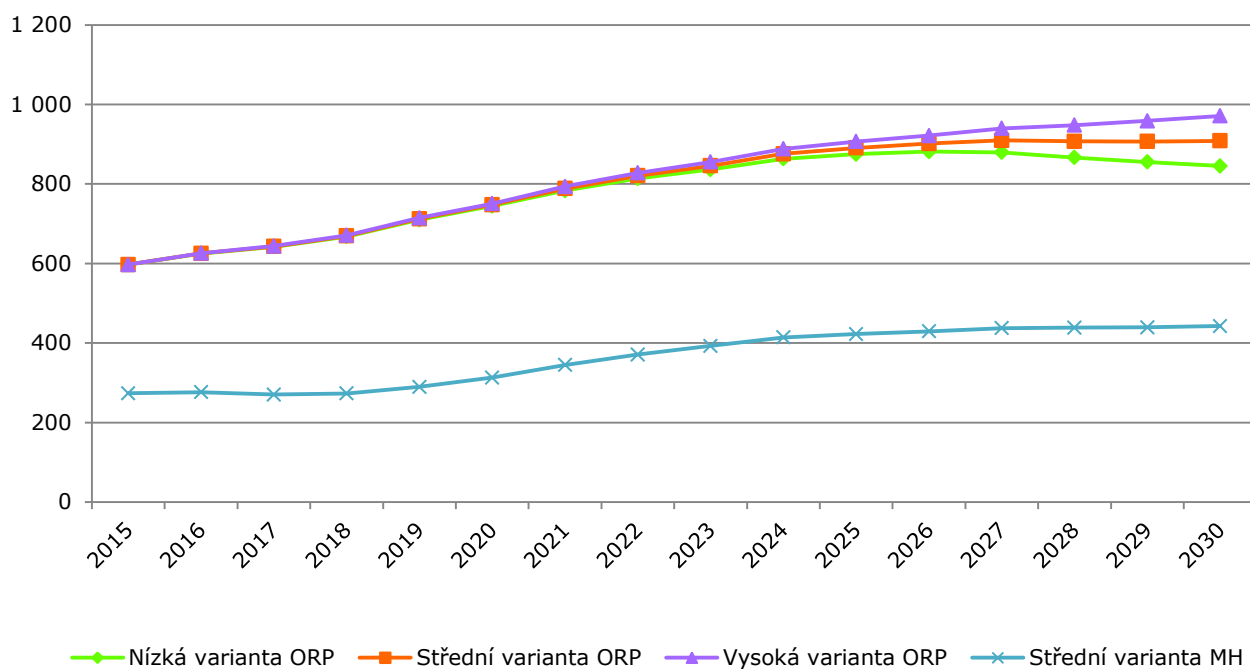
Graf č. 10 Vývoj počtu dětí ve věku 6 let



Zdroj: výpočet Výzkumy Soukup

Počet dětí ve věku druhého stupně ZŠ, žijících na území ORP, naroste o 50 %. Oproti stávajícímu počtu 600 jich bude okolo roku 2025 cca 900. V naprosté většině půjde o děti, které zde již žijí, proto se jednotlivé varianty od sebe příliš neliší. Obdobný trend lze očekávat i ve městě Mnichovo Hradiště.

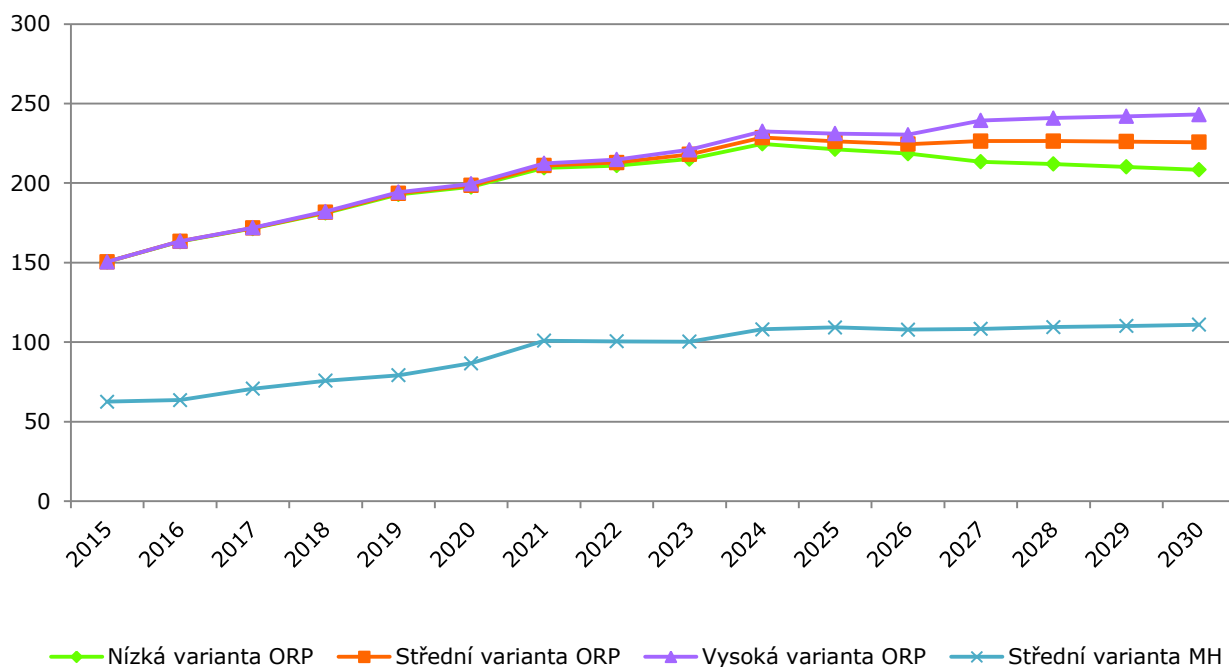
Graf č. 11 Vývoj počtu dětí ve věku 11 - 14 let



Zdroj: výpočet Výzkumy Soukup

Pro doplnění uvádíme i **počet dětí ve věku 11 let**, tedy potenciálních žáků šestých tříd. Jejich počet vzroste ze stávajících cca 150 na cca 230 v roce 2024. Přibližně na této úrovni se počet dětí žijících na území ORP bude pohybovat až do roku 2030.

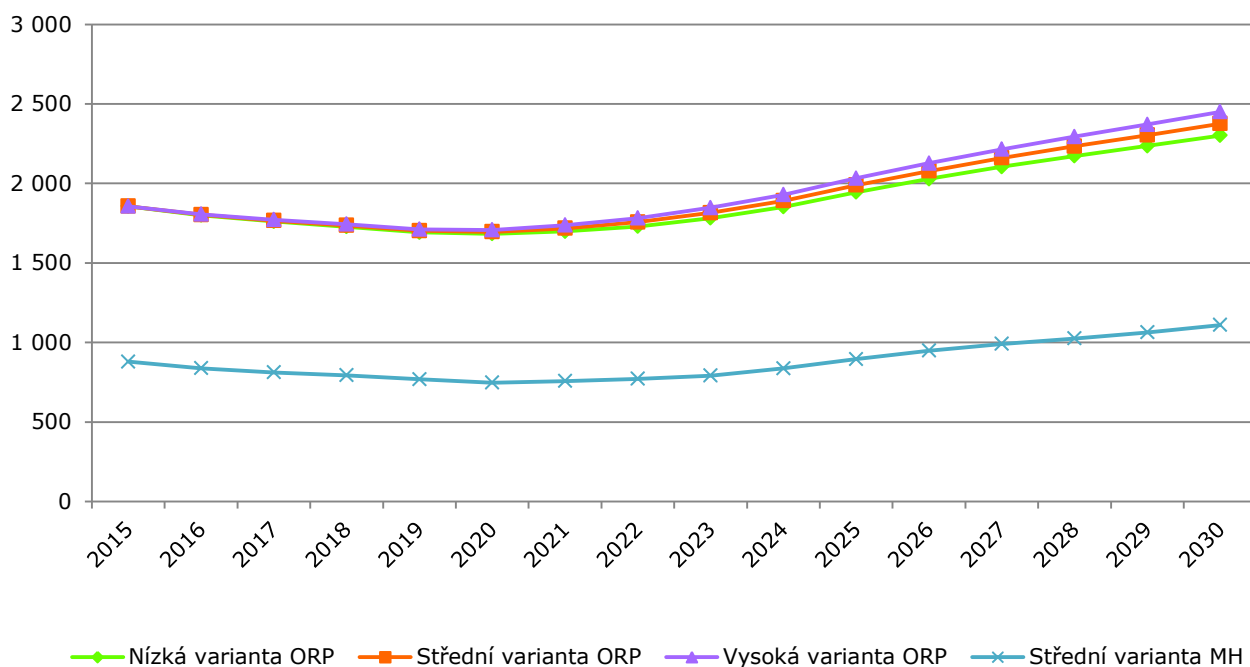
Graf č. 12 Vývoj počtu dětí ve věku 11 let



Zdroj: výpočet Výzkumy Soukup

Pokud jde o obyvatele ve věkové skupině **15 – 25 let**, očekáváme nejdříve mírný pokles a po roce 2020 nárůst jejich počtu. Z cca 1 800 osob vzroste počet obyvatel v tomto věku až na cca 2 400 osob v roce 2030.

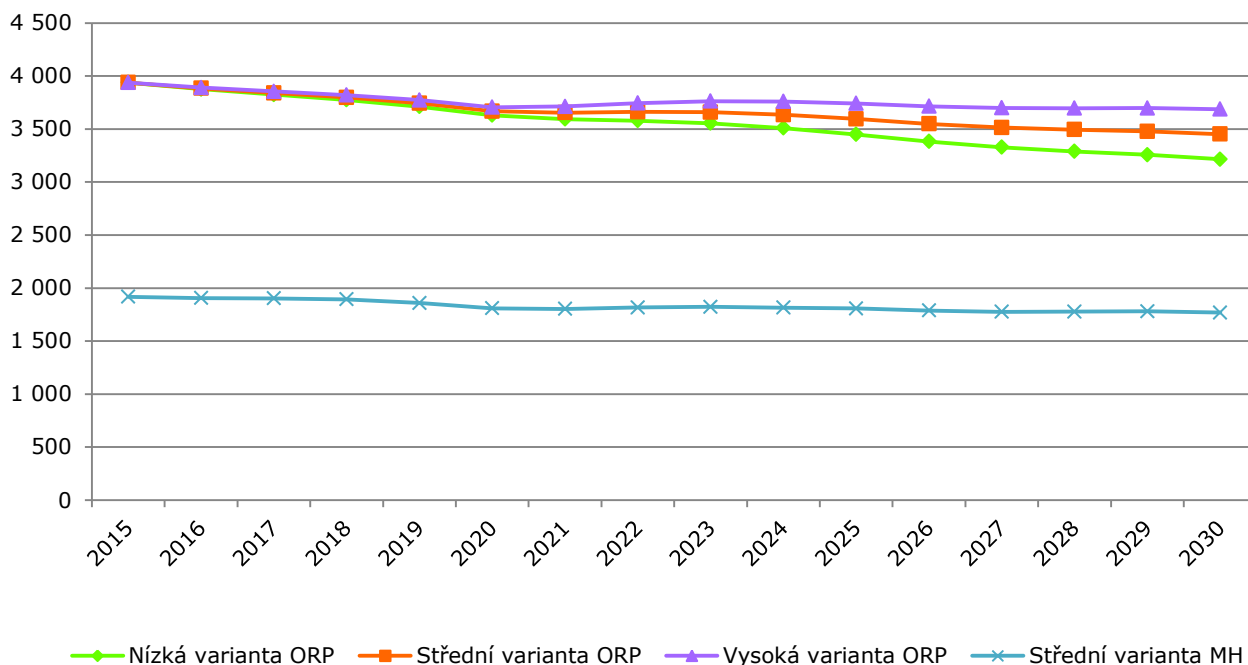
Graf č. 13 Vývoj počtu obyvatel ve věku 15 - 25 let



Zdroj: výpočet Výzkumy Soukup

Počet obyvatel **ve věku 26 - 40 let** mírně poklesne, a to na úroveň cca 3 500 osob. Početní stav této věkové skupiny budou ovlivňovat nově přistěhovalí obyvatelé.

Graf č. 14 Vývoj počtu obyvatel ve věku 26 - 40 let



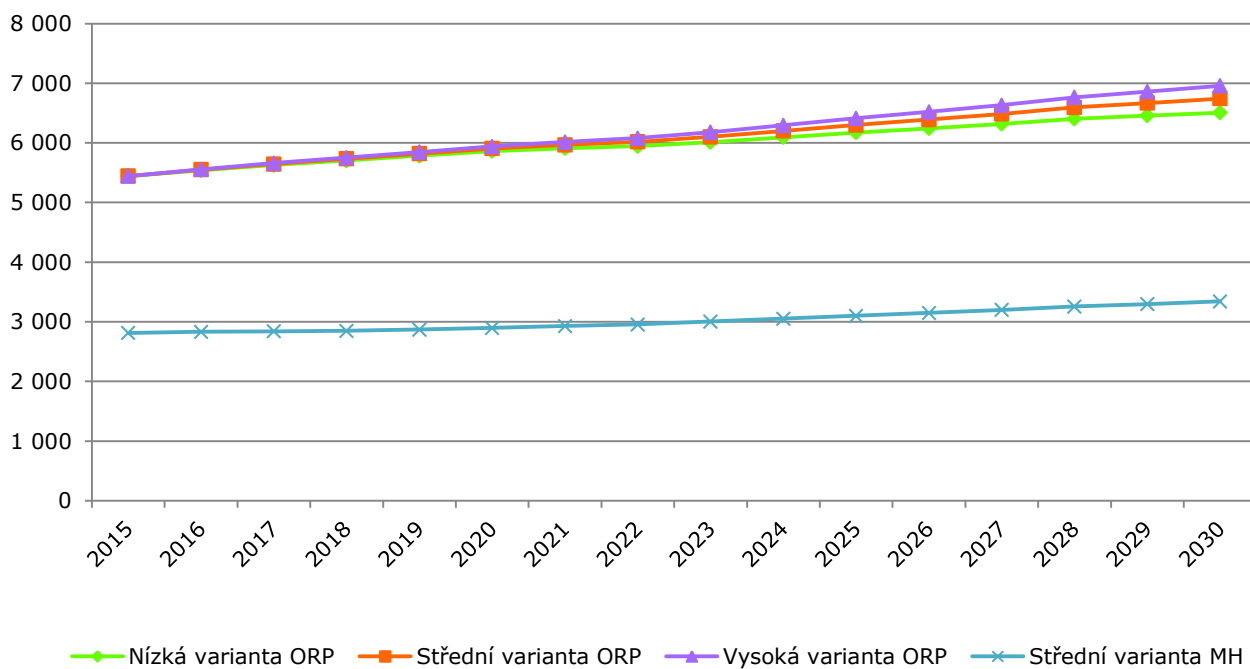
Zdroj: výpočet Výzkumy Soukup

Poznámka:

Vývoj počtu obyvatel ve věku 26 – 40 let ovlivňuje rozsah poptávky po službách pro rodiny s dětmi (mateřská centra, nekuřácké restaurace, hlídání dětí aj.).

U věkové skupiny **41 - 64 let** očekáváme trvalý nárůst. V roce 2030 bude na území ORP Mnichovo Hradiště oproti současným 5,5 tis. obyvatel žít téměř 7 tis. občanů v tomto věku.

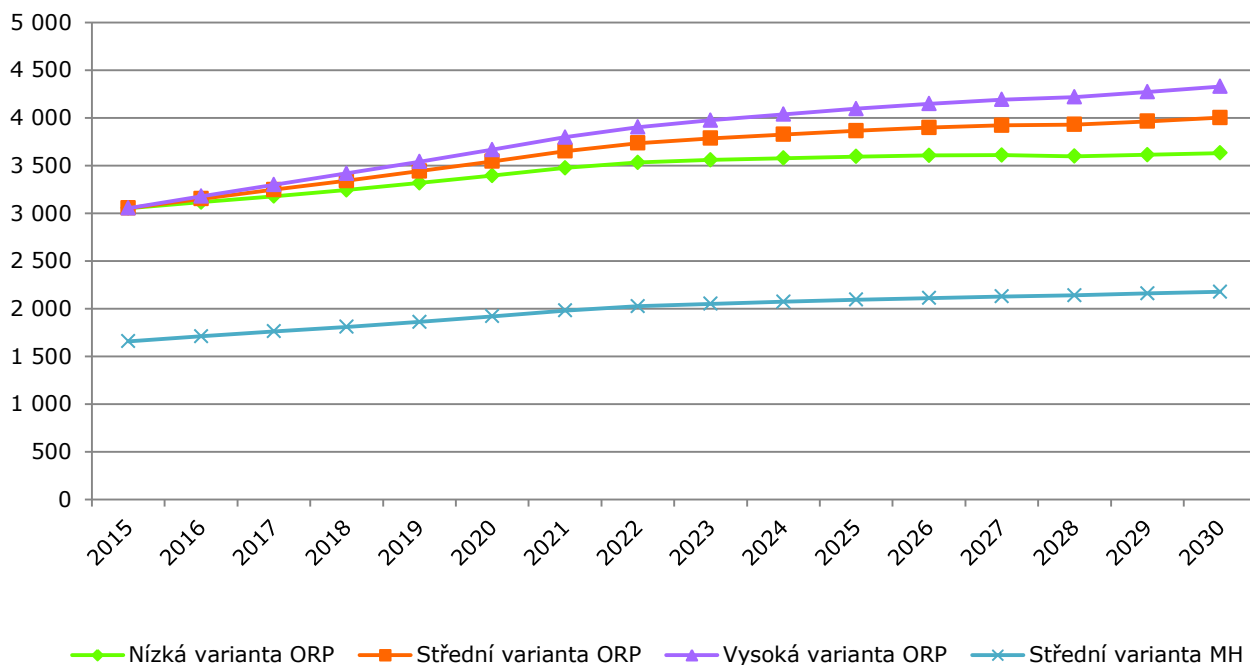
Graf č. 15 Vývoj počtu obyvatel ve věku 41 - 64 let



Zdroj: výpočet Výzkumy Soukup

Stejně jako v celé ČR, i v ORP Mnichovo Hradiště počet **seniorů poroste**. Vzhledem ke stávající věkové struktuře obyvatel (již nyní starší) bude ale tento nárůst menší. U osob starších 65 let lze očekávat nárůst o cca 1 000 obyvatel.

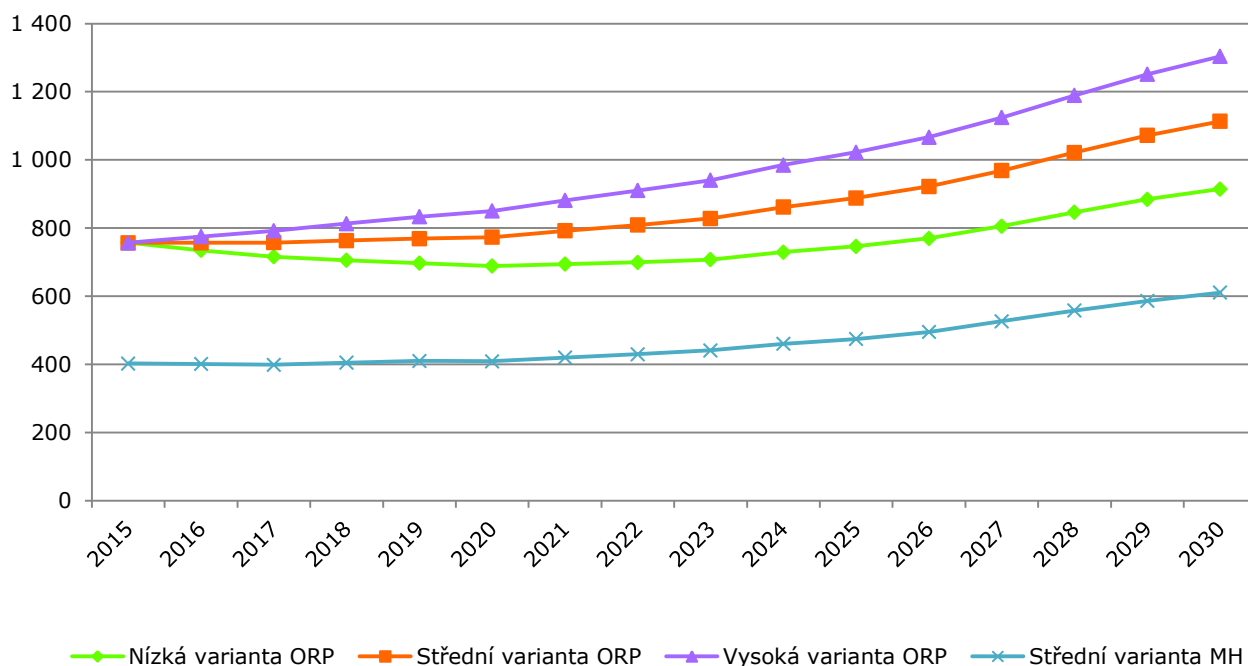
Graf č. 16 Vývoj počtu obyvatel starších 65 let



Zdroj: výpočet Výzkumy Soukup

Velký nárůst lze očekávat především ve věkové skupině osmdesátiletých a starších. V roce 2030 by zde mělo žít zhruba 1 000 – 1 200 seniorů starších 80 let. Z toho více než polovina bude bydlet v Mnichově Hradišti.

Graf č. 17 Vývoj počtu obyvatel starších 80 let



Zdroj: ČSÚ, výpočet Výzkumy Soukup

Poznámka:

Nárůst počtu seniorů bude mít významný vliv na požadavky v oblasti zdravotnictví, sociálních služeb a bezbariérovosti. Výrazně poroste poptávka po terénních i pobytových sociálních službách, poptávka po zdravotních službách a budou se zvyšovat požadavky kladené na bezbariérovost veřejných prostranství.

6. Plánování kapacity škol

6.1. Mateřské školy

V rámci ORP Mnichovo Hradiště působí 11 MŠ zřizovaných samosprávou v 9 obcích. Jejich souhrnná **kapacita** činí **606 míst**. Kapacita školek ve sledovaných obcích je plně vytížena. V posledním školním roce musely školky odmítnout v součtu 77 zájemců (13 % kapacity).

V Mnichově Hradišti a v Bosni plánují navýšení kapacity MŠ o 60 žáků. V součtu by tak celkové kapacity MŠ činily 666 míst. Ostatní obce dle vyjádření svých zástupců zřízení či rozšíření MŠ neplánují.

Tab. č. 11 Kapacita MŠ na území ORP Mnichovo Hradiště k 1. 9. 2016

Obec	Stávající kapacita	Počet žáků ve školním roce 2016/17	Odmítnuto zájemců 2016/17
Boseň	26 (40)	26	9
Březina	52	48	0
Dolní Krupá	25	25	2
Jivina	40	39	7
Klášter Hradiště nad Jizerou	46	46	0
Kněžmost	84	84	1
Loukovec	26	26	5
Mnichovo Hradiště (3 MŠ)	253 (299)	253	39
Žďár	54	54	14
Celkem	606 (666)	601	77

Zdroj: Databáze MŠMT, zástupci MŠ, listopad 2016

* Stávající kapacita (Kapacita po plánovaném rozšíření)

Porovnání počtu dětí a kapacity MŠ

V průměru za poslední 3 roky mělo na území ORP Mnichovo Hradiště hlášeno trvalé bydliště 613 dětí ve věku 3 - 5 let. Kapacita MŠ činila 591 žáků a dalších 66 zájemců bylo z kapacitních důvodů odmítnuto. Podíl zájemců o MŠ, přesahující počet dětí ve věku 3 - 5 let, je způsoben odklady školní docházky a částečně také dětmi s trvalým bydlištěm hlášeným v jiné obci. V případě Mnichova Hradiště odpovídá počet zájemců o MŠ počtu tří až pětiletých dětí s trvalým bydlištěm v místě.

Tab. č. 12 Porovnání počtu zájemců o MŠ a počtu dětí s hlášeným pobytem, průměr za 2014-16

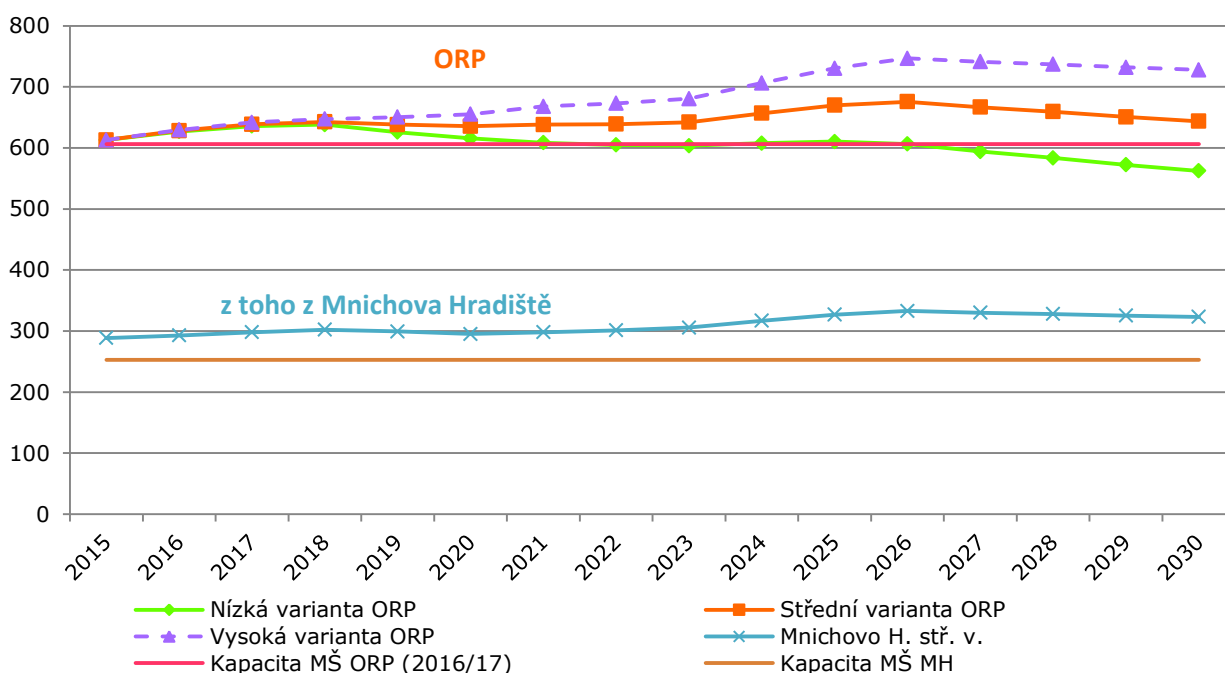
	ORP Mnichovo Hradiště	Mnichovo Hradiště
Kapacita MŠ	591	253
Počet zájemců o MŠ (navštěvující + odmítnutí)	657	288
Počet dětí ve věku 3 - 5 let žijících na území ORP resp. města Mnichova Hradiště	613	288
Podíl zájemců o MŠ na celkovém počtu místních dětí ve věku 3 - 5 let	107 %	100 %

Zdroj: zástupci obcí, ČSÚ

Dle výsledků demografické prognózy by se počet tří až pětiletých dětí na území ORP měl v budoucnu pohybovat mezi 600 – 700. Znamená to, že i nadále bude chybět 50 – 100 míst. Situaci může vyřešit plánované navýšení kapacit MŠ v Mnichově Hradišti a v Bosni o 60 míst.

Přímo v Mnichově Hradišti se počet tří až pětiletých dětí bude pohybovat okolo 300, po roce 2024 lze očekávat nárůst. Plánované navýšení kapacit MŠ na 299 žáků by mělo poptávku po MŠ vykrýt zhruba do roku 2024.

Graf č. 18 Porovnání počtu dětí ve věku 3-5 let a kapacity MŠ



Zdroj: ČSÚ, Výzkumy Soukup, zástupci obcí

Poznámka:

Kapacitní situaci MŠ může zásadně změnit zákon, který by nařizoval MŠ přijmout děti již od 2 let. V takovém případě by byla nutná kapacita cca 850 míst, respektive 400 míst v Mnichově Hradišti.

6.2. Základní školy

Na území ORP Mnichovo Hradiště působí v současnosti 8 ZŠ zřizovaných samosprávou. Druhý stupeň je vyučován pouze v Mnichově Hradišti a v Kněžmostu. V ostatních obcích mají pouze první stupeň. Celková stávající kapacita činí dle registru 1 880 žáků, dle zástupců ZŠ je ovšem reálná kapacita výrazně nižší (1 462 žáků). Ve školním roce 2016/17 tyto školy navštěvovalo v součtu 1 414 žáků.

V Kněžmostu plánují navýšení kapacity o 60 míst, ve Žďáru o 10.

Tab. č. 13 Kapacita ZŠ v ORP Mnichovo Hradiště dle obcí

Obec	Registrovaná kapacita	Reálná kapacita	Žáků 2016/17
Jivina (1. – 5. třída)	40	40	30
Klášteř Hradiště nad Jizerou (1. – 5. třída)	55	55	50
Kněžmost (1. – 9. třída)	240 (300)*	240	231
Loukovec (1. – 5. třída)	35	35	29
Mnichovo Hradiště – Sokolovská (1. – 9. třída)	640	417	403
Mnichovo Hradiště – Studentská (1. – 9. třída)	700	554	550
Mnichovo Hradiště – Švermova (1. – 9. třída)	110	68	68
Žďár (1. – 5. třída)	60 (70)*	53	53
Celkem	1 880 (1 950)*	1 462	1 414

Zdroj: Databáze MŠMT, zástupci obcí, listopad 2016

* Stávající (navýšená) kapacita

Porovnání kapacity ZŠ a počtu dětí

V letech 2014 - 2016 navštěvovalo první stupeň ZŠ na území ORP Mnichovo Hradiště v průměru 868 žáků. Oproti tomu má na území ORP hlášeno trvalé bydliště 896 dětí ve věku 6-10 let. Znamená to, že návštěvnost prvního stupně místních ZŠ dosáhla 97 % z celkového počtu zde žijících dětí.

Druhý stupeň navštěvovalo v průměru 467 žáků. Na území ORP má hlášeno trvalé bydliště 596 dětí ve věku 11 - 14 let. Druhý stupeň na území ORP navštěvuje 78 % z celkového počtu dětí v daném věku.

Průměrná naplněnost tříd dosahuje 18 dětí na 1. stupni a 22 dětí na 2. stupni.

Tab. č. 14 Porovnání počtu žáků a počtu dětí s hlášeným pobytem, školní roky 2014/5 - 2016/17

	1. třída (6 let)	1. stupeň (6 - 10 let)	6. třída (11 let)	2. stupeň (11 - 14 let)
Počet žáků v místních ZŠ	195	868	131	467
Počet dětí žijících na území ORP	195	896	157	596
% dětí navštěvujících místní ZŠ	100 %	97 %	83 %	78 %
Průměrný počet dětí ve třídě (2016/17)	16,7	18,0	23,5	22,0

Zdroj: Zástupci obcí, ČSÚ

Poznámka:

V posledních letech dochází k mírnému navýšení podílu dětí, které navštěvují místní ZŠ. Tento trend lze očekávat i v blízké budoucnosti, neboť většina obcí ve Středočeském kraji se potýká s nárůstem porodnosti a přestává přijímat přespolní žáky.

Tab. č. 15 Parametry plánované kapacity ZŠ v ORP Mnichovo Hradiště

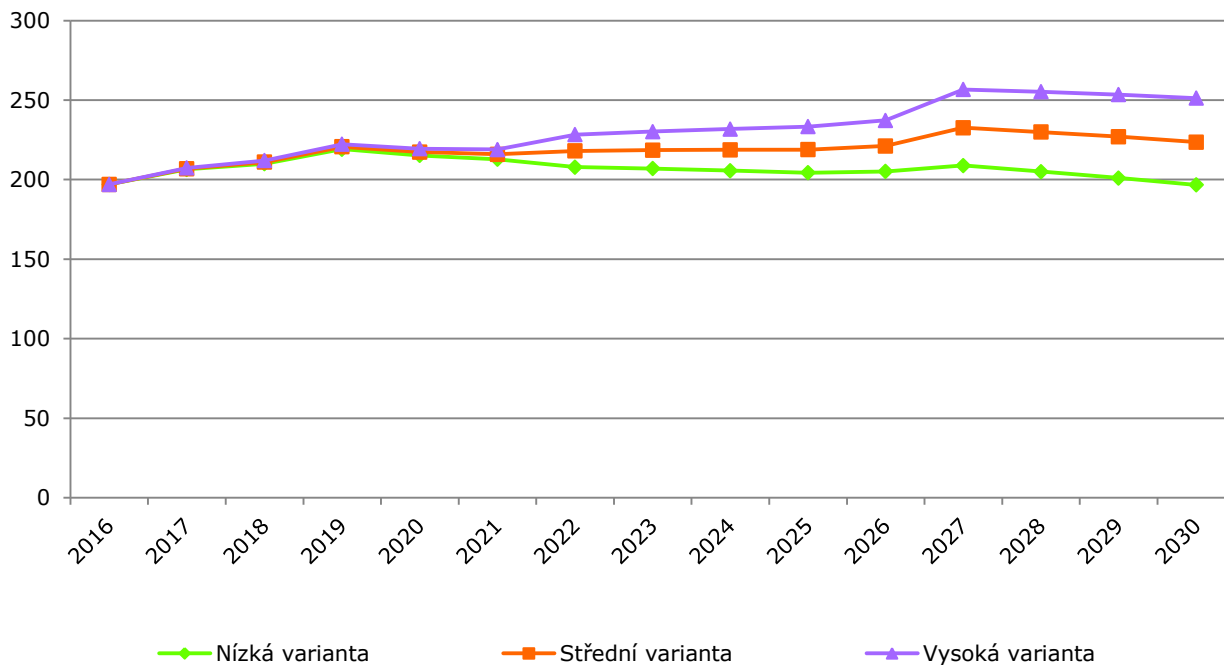
	1. třída (6 let)	6. třída (11 let)
% dětí navštěvujících místní ZŠ	100 %	83 %

Zdroj: Výzkumy Soukup

Počet prvňáků

Pokud by to kapacity školy umožňovaly a první třídy místních ZŠ navštěvovalo 100 % šestiletých dětí s hlášeným pobytem na území ORP, bude se počet prvňáků držet mezi 200 - 250 žáky po celé sledované období.

Graf č. 19 Odhadovaný počet žáků prvních tříd

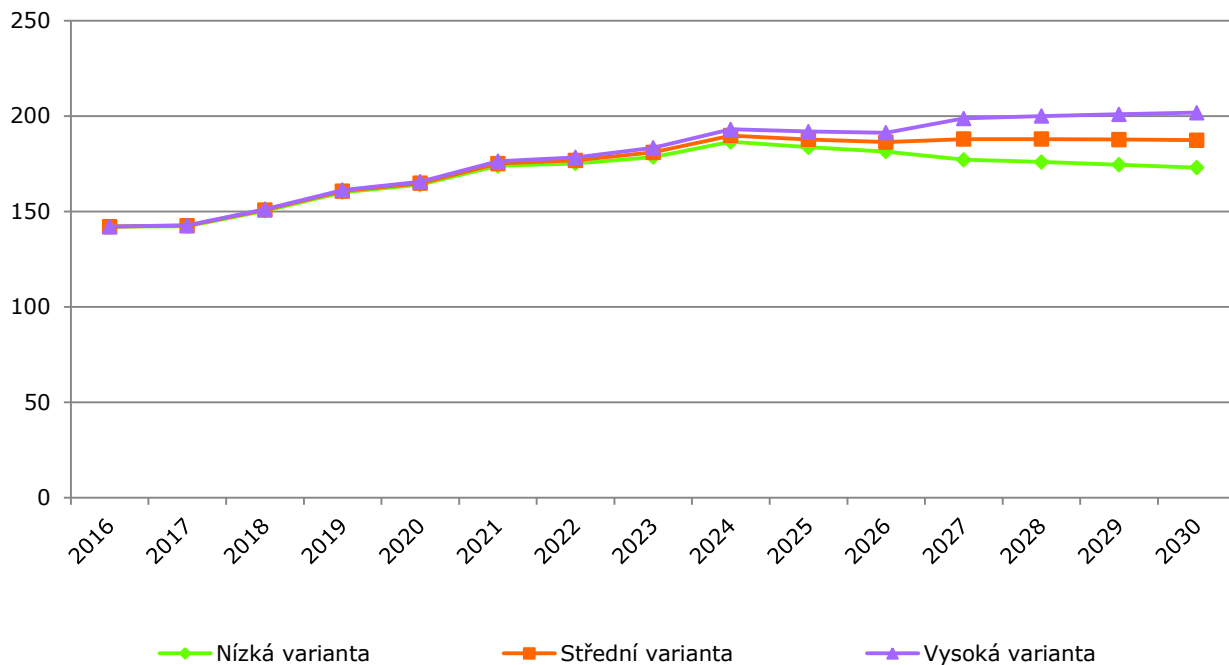


Zdroj: výpočet Výzkumy Soukup, použit koeficient 100 % návštěvnosti místních ZŠ.

Počet žáků šestých tříd

Počet žáků šestých tříd poroste. Pokud by šestou třídu místní ZŠ navštěvovalo i nadále 83 % jedenáctiletých dětí s hlášeným pobytem na území ORP, bude místní ZŠ navštěvovat cca 190 žáků v roce 2024.

Graf č. 20 Odhadovaný počet žáků šestých tříd

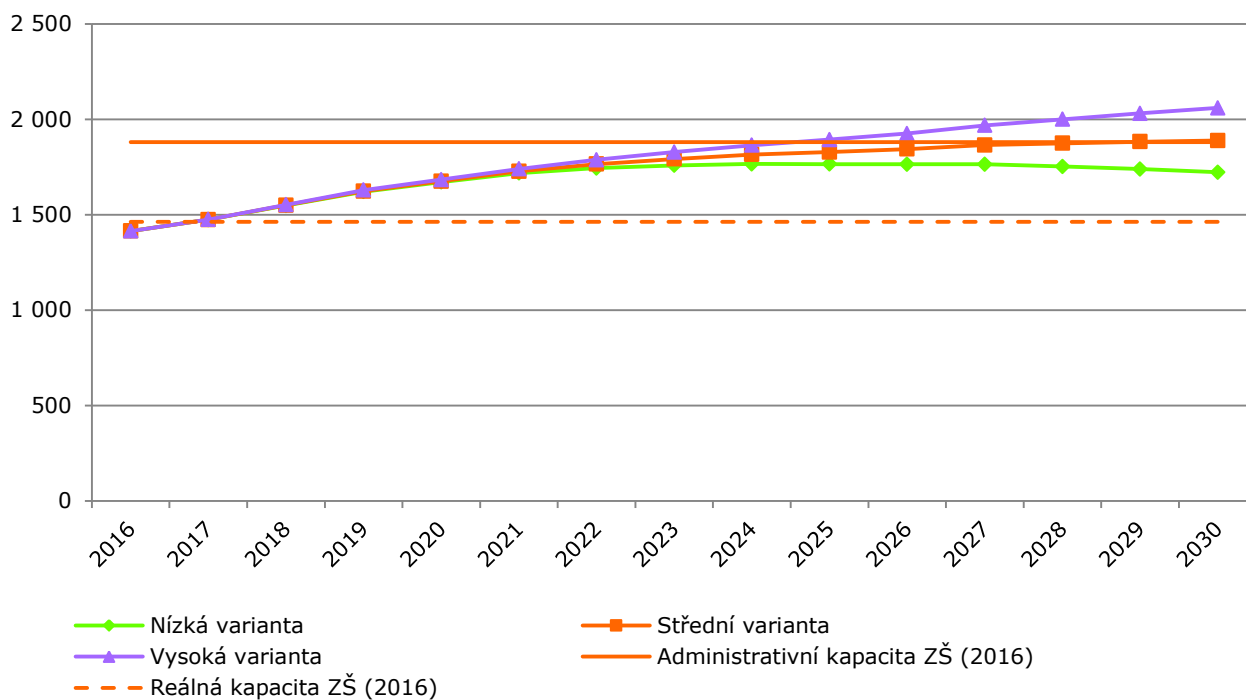


Zdroj: výpočet Výzkumy Soukup, 83 % návštěvnostní místních ZŠ

Počet žáků celkem

Pokud by první třídu navštěvovalo 100 % z celkového počtu šestiletých a šestou třídu 83 % z celkového počtu jedenáctiletých dětí s hlášeným pobytem na území ORP Mnichovo Hradiště, celkový počet žáků místních ZŠ v příštích letech poroste. Zatímco v roce 2016 tyto ZŠ navštěvovalo 1,4 tis. žáků, v roce 2030 to bude cca 1,9 tis.

Graf č. 21 Odhadovaný počet žáků



Zdroj: ČSÚ, výpočet Výzkumy Soukup

7. Seznam tabulek a grafů

Seznam tabulek:

Tab. č. 1 Celkový počet obyvatel, 2015	8
Tab. č. 2 Srovnání věkového složení obyvatelstva, 2015	12
Tab. č. 3 Pohyb obyvatel, ORP Mnichovo Hradiště, 2001 - 2015	13
Tab. č. 4 Pohyb obyvatel, Mnichovo Hradiště, 2001 - 2015	14
Tab. č. 5 Úhrnná plodnost*	16
Tab. č. 6 Varianty vývoje úhrnné plodnosti použité v prognóze	16
Tab. č. 7 Střední délka života při narození, Středočeský kraj v roce 2012 - 2013	18
Tab. č. 8 Minulá bytová výstavba	19
Tab. č. 9 Parametry budoucí migrace pro roky 2016 - 2030	20
Tab. č. 10 Věková struktura migrace -ORP MH, průměr za roky 2013 - 2015	22
Tab. č. 11 Kapacita MŠ na území ORP Mnichovo Hradiště k 1. 9. 2016	35
Tab. č. 12 Porovnání počtu zájemců o MŠ a počtu dětí s hlášeným pobytem, průměr za 2014-16	36
Tab. č. 13 Kapacita ZŠ v ORP Mnichovo Hradiště dle obcí	38
Tab. č. 14 Porovnání počtu žáků a počtu dětí s hlášeným pobytem, školní roky 2014/5 - 2016/17	39
Tab. č. 15 Parametry plánované kapacity ZŠ v ORP Mnichovo Hradiště	39

Seznam grafů:

Graf č. 1 Vývoj počtu obyvatel s hlášeným trvalým pobytem	9
Graf č. 2 Věková struktura obyvatel ORP Mnichovo Hradiště * a Středočeského kraje, 31.12.2015	10
Graf č. 3 Věková struktura obyvatel Mnichova Hradiště * a Středočeského kraje, 31.12.2015	11
Graf č. 4 Míry plodnosti podle věku matky	17
Graf č. 5 Přírůstek stěhováním, pozorovaný v letech 2006 - 2015, a prognózovaný	21
Graf č. 6 Vývoj celkového počtu obyvatel dle tří prognostických modelů	23
Graf č. 7 Vývoj počtu dětí ve věku 0 - 2 roky	24
Graf č. 8 Vývoj počtu dětí ve věku 3 - 5 let	25
Graf č. 9 Vývoj počtu dětí ve věku 6 - 10 let	26
Graf č. 10 Vývoj počtu dětí ve věku 6 let	27
Graf č. 11 Vývoj počtu dětí ve věku 11 - 14 let	28
Graf č. 12 Vývoj počtu dětí ve věku 11 let	29
Graf č. 13 Vývoj počtu obyvatel ve věku 15 - 25 let	30
Graf č. 14 Vývoj počtu obyvatel ve věku 26 - 40 let	31
Graf č. 15 Vývoj počtu obyvatel ve věku 41 - 64 let	32
Graf č. 16 Vývoj počtu obyvatel starších 65 let	33
Graf č. 17 Vývoj počtu obyvatel starších 80 let	34
Graf č. 18 Porovnání počtu dětí ve věku 3-5 let a kapacity MŠ	37
Graf č. 19 Odhadovaný počet žáků prvních tříd	40
Graf č. 20 Odhadovaný počet žáků šestých tříd	41
Graf č. 21 Odhadovaný počet žáků	42

8. Zpracovatel studie



Společnost VÝZKUMY SOUKUP se zabývá návrhem, realizací a zpracováním marketingových, sociologických a demografických výzkumů. Již od samého počátku naší existence jsme si stanovili za základní principy naší práce kvalitu, spolehlivost a spokojenost klientů. Naším cílem je provádět prakticky využitelné výzkumy, nikoliv výzkum pro výzkum. Proto veškeré činnosti koncipujeme tak, aby přinášely zcela konkrétní doporučení pro naše klienty.

Tomáš Soukup



