

Tato analýza vznikla v rámci projektu Centra pro komunitní práci střední Čechy „Komunitní plán města Mnichovo Hradiště a spádových obcí“, který je podpořen z Evropského sociálního fondu prostřednictvím Operačního programu Lidské zdroje a zaměstnanost a státního rozpočtu ČR.

SOCIÁLNĚ DEMOGRAFICKÁ ANALÝZA PRO POTŘEBY KOMUNITNÍHO PLÁNOVÁNÍ SOCIÁLNÍCH A NÁVAZNÝCH SLUŽEB MĚSTA MNICHOVO HRADIŠTĚ A SPÁDOVÉHO ÚZEMÍ (ORP)

MGR. IVAN VODOCHODSKÝ, PHD.

MGR. PETRA KLVAČOVÁ, PHD.



OPERAČNÍ PROGRAM
LIDSKÉ ZDROJE
A ZAMĚSTNANOST

PODPORUJEME
VAŠI BUDOUCNOST
www.esfcr.cz

Obecná charakteristika ORP Mnichovo Hradiště	3
Charakteristika ORP	3
Struktura obyvatel ORP Mnichovo Hradiště	5
Vývoj počtu obyvatel.....	5
Vývoj obyvatelstva obcí SO ORP Mnichovo Hradiště	5
Přírůstek obyvatel a dílčí faktory jeho vývoje	7
Sňatky, rozvody, potraty	12
Obyvatelstvo podle pohlaví.....	16
Obyvatelstvo podle věku.....	16
Obyvatelstvo podle věku a pohlaví	17
Obyvatelstvo podle národnosti a státního občanství.....	19
Nezaměstnanost.....	20
Vývoj nezaměstnanosti	20
Míra nezaměstnanosti v jednotlivých obcích SO ORP.....	22
Struktura nezaměstnanosti	23
Zdravotnická, školská a sociální zařízení v SO ORP Mnichovo Hradiště.....	25
Zdravotnictví	26
Školství	27
Sociální služby	29
Oblast rodin s dětmi	29
Klienti kurátora pro děti a mládež.....	29
Náhradní rodinná péče.....	32
Oblast osob se zdravotním postižením	35
Příspěvek na péči.....	35
Držitelé průkazu TP, ZTP, ZTP/P	35
Osoby ohrožené sociálním vyloučením.....	36
Příjemci dávek hmotné nouze.....	38
Příjemci mimořádné okamžité pomoci	38
Lidé bez přístřeší	39
Osoby propuštěné z výkonu trestu odnětí svobody	40
Uživatelé návykových látek	41
Bydlení	42
Hlavní zjištění analýzy	43

OBCENÁ CHARAKTERISTIKA ORP MNICHOVO HRADIŠTĚ

Správní obvod obce s rozšířenou působností MNICHOVO HRADIŠTĚ je tvořen územím následujících obcí:

Bílá Hlína, Boseň, Branžež, Březina, Dolní Krupá, Horní Bukovina, Chocnějovice, Jivina, Klášter Hradiště nad Jizerou, Kněžmost, Koryta, Loukov, Loukovec, Mnichovo Hradiště, Mohelnice nad Jizerou, Mukařov, Neveklovice, Ptýrov, Rokytá, Sezemice, Strážiště, Žďár.



Obrázek 1: Mapa správního obvodu ORP Mnichovo Hradiště. Zdroj: ČSÚ – Správa ČSÚ Středočeského kraje.

CHARAKTERISTIKA ORP

Správní obvod Mnichovo Hradiště se nachází v nejsevernější části Středočeského kraje, na hranicích s kraji Libereckým a Královéhradeckým. V rámci Středočeského kraje sousedí pouze s ORP Mladá Boleslav. V minulosti byl součástí bývalého okresu Mladá Boleslav. Obvod leží na rozhraní Severočeské tabule pahorkatinného rázu a rovinaté Středočeské tabule. Nejvyšší nadmořské výšky dosahuje vrch Mužský (463 m n.m.). Územím protéká od severovýchodu k jihozápadu řeka Jizera, která obvod rozděljuje podobně jako rychlostní silnice R10, která jej protíná ve stejném směru přibližně ve dvou třetinách jeho délky tak, že větší část, včetně města Mnichovo Hradiště, leží směrem na severozápad od R10 a menší na jihovýchod.

Obvod patří k nejmenším ve Středočeském kraji. Vykazuje 5. nejmenší rozlohu (21 251 ha) a v roce 2011 měl druhý nejnižší počet obyvatel (16 361).¹ Tvoří ho 22 obcí, z nichž pouze Mnichovo Hradiště má statut města. Zde také sídlí pověřený obecní úřad.

Počet obyvatel od roku 1961 postupně klesal. Pokles pokračoval i v 90. letech, což ovlivňovaly nepříznivé charakteristiky přirozené měny v podobě druhé nejnižší průměrné hrubé míry porodnosti v rámci Středočeského kraje. To se odrazilo také v ne příliš příznivé věkové struktuře obyvatelstva, která patří spíše k těm starším v kraji. Osmý nejnižší počet živě narozených na 1000 obyvatel (11) a osmý nejvyšší podíl nejstaršího obyvatelstva v roce 2010 způsobily sedmý nejvyšší index stáří (111,9) a pátý nejvyšší průměrný věk

¹Menší počet obyvatel má jen SO ORP Votice.

(41,2 roku).² Jak je však zřejmé z následujících kapitol, v letech 2003 až 2010 se nepříznivý trend poklesu počtu obyvatel obrátil a jejich počet začal mírně narůstat, a to především důsledkem migrace. Záporná hodnota přirozeného přírůstku obyvatel se udržela až do roku 2010, kdy byl poprvé počet narozených v ORP Mnichovo Hradiště nepatrně vyšší než počet zemřelých.

k 31.12.2011	Počet					Výměra v ha	Podíl v %		
	obcí	částí obcí	katastrů	obyva- tel	jednotek v RES		zemědělské půdy	lesních pozemků	zastavě- ných ploch
Mnichovo Hradiště	22	76	46	16 361	3 643	21 251	60,8	29,2	1,7
sousední ORP:									
Mladá Boleslav	98	190	151	106 455	24 534	81 033	63,4	25,3	2,1
Turnov	37	140	59	32 544	-	24 711	62,4	26,2	2
Česká Lípa	41	158	114	76 623	-	87 205	40,2	46	1,5
Liberec	28	171	111	140 749	-	57 833	46,5	41,5	2,2
Jičín	48	106	83	31 458	-	30 678	-	-	-

Tabulka 1: Základní charakteristiky ORP Mnichovo Hradiště a jejich srovnání s okolními správními obvody, včetně těch, které leží mimo území Středočeského kraje. Zdroj: ČSÚ – Krajské správy ČSÚ Středočeského, Libereckého a Královéhradeckého kraje. Některé údaje se nepodařilo zjistit.

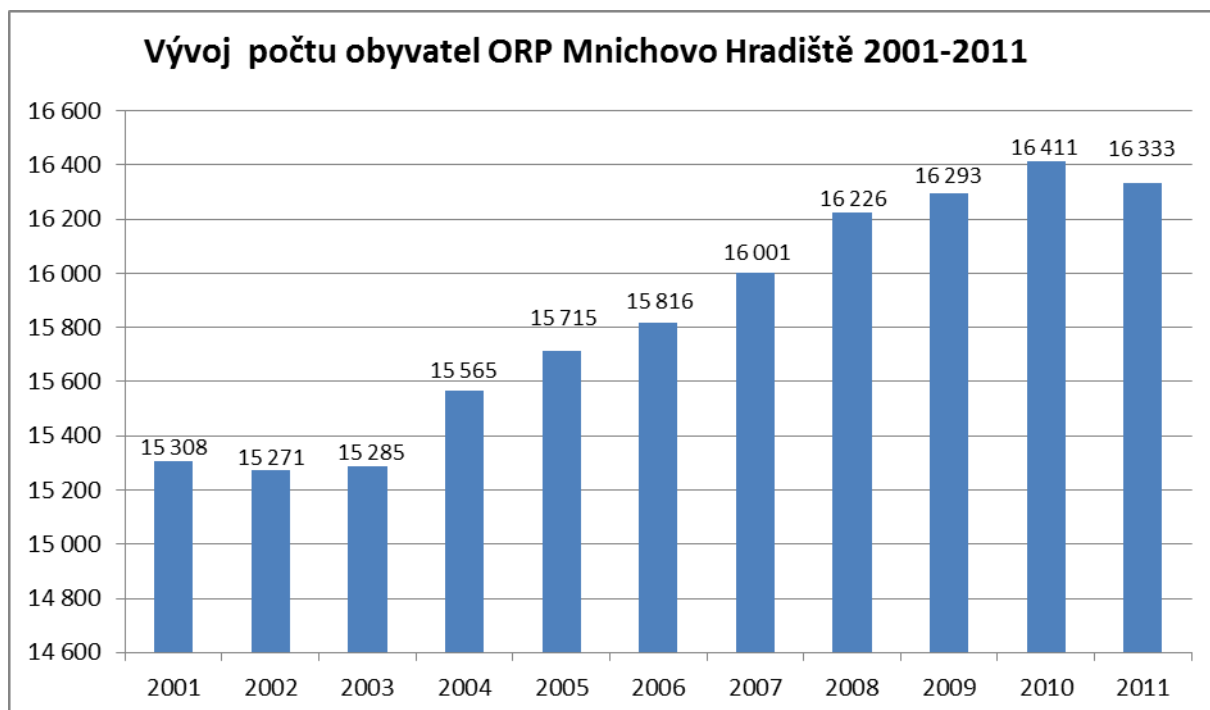
Jak je patrné z Tabulky 1, ORP Mnichovo Hradiště patří k nejmenším nejen v rámci Středočeského kraje, ale je také nejmenší mezi všemi správními obvody ORP, s nimiž bezprostředně sousedí. Platí to ve všech sledovaných charakteristikách. Největší ze sousedících obvodů, Mladá Boleslav a samotné město Mladá Boleslav, tvoří pro ORP Mnichovo Hradiště přirozené centrum. Obě města – Mnichovo Hradiště a Mladá Boleslav – jsou od sebe vzdáleny po silnici pouze necelých 17 kilometrů a spojuje je nejen zmíněná rychlostní silnice R10, ale také pravidelné autobusové a železniční spojení. Mladá Boleslav je centrem nejen průmyslu, ale také obchodu a kulturního a společenského života regionu. Jedná se rovněž o bývalé okresní město, a tudíž je v něm i z minulosti soustředěno více institucí – zdravotnických zařízení, vzdělávacích institucí, sociálních služeb a podobně.

Ekonomika ORP Mnichovo Hradiště je založena na průmyslu. Mnichovohradištsko je i v tomto ohledu napojeno na sousední mladoboleslavský obvod s rozvinutým automobilovým průmyslem, což ovlivňuje rovněž socio-ekonomickou strukturu regionu. Nejvýznamnějším zaměstnavatelem v Mnichově Hradišti je Behr Czech s.r.o., firma vyrábějící díly a příslušenství pro motorová vozidla. Dalším významným zaměstnavatelem je KAUTEX TEXTRON BOHEMIA s.r.o. Kněžmost produkující výrobky z plastu. V Mnichově Hradišti sídlí také jeden z výrobních závodů společnosti Kofola vyrábějící nealkoholické nápoje. Zaměstnanost v průmyslu je 3. nejvyšší v kraji, stejně jako podíl ekonomicky aktivních v zaměstnaneckém stavu. Míra nezaměstnanosti je v současnosti relativně nízká (5,8 % v roce 2011), naopak negativním jevem je vysoký podíl nezaměstnaných starších 50 let (28,7 % v roce 2011). Obvod vykazuje v rámci Středočeského kraje nejvyšší podíl denně vyjíždějících zaměstnaných osob. Významný je také nejvyšší podíl ekonomických subjektů působících v odvětví ubytování a stravování. Patrně v souvislosti s tím, že obvod svou částí spadá do turisticky atraktivního regionu Českého ráje. Intenzita bytové výstavby je mírně podprůměrná, byty v bytových domech se staví pouze minimálně. To odpovídá jednomu z nejvyšších podílů bytů v rodinných domech v kraji. Obvod vyniká také vysokým podílem neobydleného bytového fondu.

²Zdroj: Webové stránky ČSÚ – Krajská správa ČSÚ pro Středočeský kraj.
(http://www.czso.cz/xs/redakce.nsf/i/2116_so_orp_mnichovo_hradiste)

VÝVOJ POČTU OBYVATEL

Do roku 2002 měl vývoj počtu obyvatel ORP Mnichovo Hradiště mírně sestupnou tendenci. V letech 2003 až 2010 docházelo k pozvolnému nárůstu (v řádu desítek až stovek obyvatel ročně), celkový nárůst za toto období činil 1 126 obyvatel, tj. 7,4 %. V roce 2011, za který je k dispozici poslední dostupná informace o počtu obyvatel, došlo opět k mírnému poklesu (z 16 411 na 16 333, čili o 78 obyvatel). Zda se jedná o počátek nového sestupného trendu, však bude patrné až s odstupem několika let.



Graf 1: Vývoj počtu obyvatel ORP Mnichovo Hradiště v letech 2001 až 2011 (k 31.12). Zdroj: ČSÚ – Databáze demografických informací o obcích ČR.

VÝVOJ OBYVATELSTVA OBCÍ SO ORP MNICHOVO HRADIŠTĚ

Jak již bylo zmíněno, ve správním území ORP Mnichovo Hradiště se nachází celkem 22 obcí. Jak je patrné z tabulky 2, v roce 2002 spadalo nejvíce těchto obcí do kategorie sídel s méně než dvěma sty obyvateli (11). Druhé nejvyšší zastoupení měly obce s počtem obyvatel od 200 do 499 (7). Mezi lety 2002 a 2011 došlo k přesunu tří obcí spadajících původně do první kategorie o úroveň výše, což znamená, že ve třech původně malých obcích přesáhl počet obyvatel hranici dvou set. V současné době jsou tedy nejčastěji zastoupenou kategorií obcí v ORP obce s více než 199 a méně než 500 obyvateli (10). Jak je vidět z tabulky 3, svědčí to o tom, že se některé malé obce postupně rozrostly (konkrétně hranici dvou set obyvatel překročily Branžež, Dolní Krupá a Ptýrov, hranici jednoho sta obyvatel obec Bílá Hlína). Naopak hranici 500 obyvatel, která je, stejně jako hranice 200 obyvatel, důležitá z hlediska koeficientů pro rozpočtové určení daní, a tudíž pro další rozvoj obcí, mezi sledovanými lety nově nepřekročila žádná obec. Některé obce se k ní pouze více přiblížily – například Boseň (448) nebo Jivina (451). Více než 499 obyvatel mají v ORP Mnichovo Hradiště stabilně pouze čtyři obce.

Do kategorie 500 až 999 obyvatel spadá obec Klášter Hradiště nad Jizerou (884 obyvatel v roce 2011), do kategorie 1 000 až 4 999 patří obce Kněžmost a Žďár (1 890 respektive 1 257 obyvatel v roce 2011). Jediná obec, město Mnichovo Hradiště s 8 320 obyvateli, se nachází v kategorii nad 5 000 a pod 20 000 obyvatel.

Rok	2002	2003	2004	2005	2006	2007	2008	2009	2010	2011
Celkový počet obcí v SO ORP	22	22	22	22	22	22	22	22	22	22
Počet obyvatel obce										
Méně než 199	11	11	11	10	10	10	9	9	8	8
200 - 499	7	7	7	8	8	8	9	9	10	10
500 - 999	1	1	1	1	1	1	1	1	1	1
1 000 - 4 999	2	2	2	2	2	2	2	2	2	2
5 000 - 19 999	1	1	1	1	1	1	1	1	1	1
20 000 - 49 999	-	-	-	-	-	-	-	-	-	-
Více než 50 000	-	-	-	-	-	-	-	-	-	-

Tabulka 2: Vývoj rozložení velikostních skupin obcí z hlediska počtu obyvatel ve správním obvodu ORP Mnichovo Hradiště.

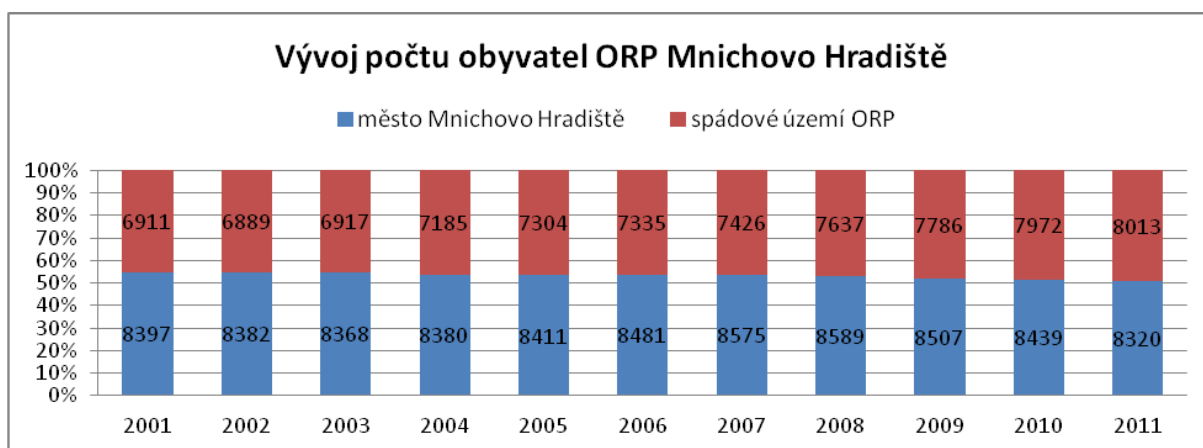
Zdroj: ČSÚ – Demografická ročenka správních obvodů ORP 2002-2011

k 31.12.	2001	2002	2003	2004	2005	2006	2007	2008	2009	2010	2011
Celkem	15 308	15 271	15 285	15 565	15 715	15 816	16 001	16 226	16 293	16 411	16 333
Z toho:											
Bílá Hlína	98	93	97	100	108	105	101	104	107	114	117
Boseň	419	421	434	446	448	449	419	421	434	446	448
Branžež	196	205	213	221	214	212	212	213	215	216	213
Březina	341	342	352	362	380	388	390	388	384	388	385
Dolní Krupá	163	184	174	183	178	188	190	212	220	225	222
Horní Bukovina	200	200	206	205	210	212	212	210	233	225	240
Chocnějovice	395	390	399	405	407	410	412	407	408	412	418
Jivina	400	404	409	412	423	429	431	427	435	451	451
Klášter Hradiště nad Jizerou	656	660	658	683	713	744	782	845	863	873	884
Kněžmost	1 520	1490	1470	1616	1648	1 633	1 661	1735	1774	1837	1890
Koryta	88	88	93	93	95	85	88	93	93	95	85
Loukov	179	167	163	158	157	149	149	153	157	161	152
Loukovec	270	260	264	259	254	259	257	275	277	273	262
MNICHOVO HRADIŠTĚ	8 397	8382	8368	8380	8411	8 481	8 575	8589	8507	8439	8320
Mohelnice nad Jizerou	69	68	67	68	67	73	73	76	74	75	96
Mukařov	168	166	162	172	177	172	175	181	178	173	172
Neveklovice	37	37	38	45	45	43	45	43	46	48	58
Ptýrov	154	159	163	171	177	173	170	177	199	211	221
Rokytá	190	190	189	195	200	208	224	223	227	229	235
Sezemice	104	103	99	101	102	107	109	111	113	166	111
Strážiště	95	88	86	83	95	94	94	97	100	102	96
Žďár	1 169	1174	1181	1207	1206	1 202	1 232	1246	1249	1252	1257

Tabulka 3: Vývoj počtu obyvatel ORP Mnichovo Hradiště, včetně údajů za jednotlivé obce správního obvodu v letech 2001-

2011 (k 31.12.). Zdroj: ČSÚ – Databáze demografických informací o obcích ČR

Jak je patrné z výše uvedené Tabulky 3, zatímco řadě obcí počet obyvatel během sledovaného období narůstal, a byly tudíž nositeli celkového populačního nárůstu ORP Mnichovo Hradiště, jiným obcím naopak počet obyvatel klesal. Příklady můžeme najít na obou koncích velikostního spektra. Mezi nejmenšími obcemi klesl počet obyvatel například obcím Koryta nebo Loukov. Z větších obcí podobný jev potkal například Loukovec, avšak pokles počtu obyvatel se nevyhnul ani největšímu sídlu v regionu, městu Mnichovo Hradiště, jemuž se v konečném součtu mezi lety 2001 a 2011 snížil počet obyvatel z 8 397 na 8 320. Nejde o velké číslo, znamená však, že hlavním hybatelem populačního růstu byly menší obce. To je patrné také z Grafu 2, který srovnává vývoj populace města Mnichovo Hradiště a ostatních obcí spádového území ORP Mnichovo Hradiště. Vidíme z něj, že zatímco samotné město Mnichovo Hradiště dosáhlo největšího nárůstu počtu obyvatel v roce 2008, kdy činil nárůst oproti výchozímu roku 2001 pouze 192 obyvatel, tj. něco přes 2 procenta, v následujících letech byl tento nárůst smazán a město se v roce 2011 dostalo přibližně na 99 procent svého stavu z roku 2001. Naopak ostatní obce v součtu rostly soustavně po celé sledované období a celkový nárůst v nich činí 1 102 obyvatel, což znamená, že se dostaly na 116 procent svého výchozího stavu. Samozřejmě platí to, co bylo řečeno výše, a sice že jsou v rámci tohoto vývoje velké rozdíly mezi jednotlivými obcemi.



Graf 2: Vývoj počtu obyvatel ORP Mnichovo Hradiště v letech 2001 až 2011 (k 31.12) s odlišením města Mnichovo Hradiště a okolního spádového území ORP Mnichovo Hradiště. Zdroj: ČSÚ – Databáze demografických informací o obcích ČR.

V relativních číslech to znamená, že podíl obyvatel obcí spádového území ORP Mnichovo Hradiště vůči podílu obyvatel města Mnichovo Hradiště v letech 2001 až 2011 setrvale rostl. Zatímco v roce 2001 tvořili obyvatelé spádových obcí 45,1 % obyvatel správního obvodu ORP Mnichovo Hradiště, v roce 2011 tvořili již 49,1 %. Úměrně tomu se snížil podíl obyvatel Mnichova Hradiště z 54,9 % (2001) na 50,9 % (2011). Příčiny tohoto vývoje jsou nejlépe patrné z následující kapitoly, kde se zabýváme jednotlivými faktory kladné či záporné bilance přírůstku obyvatel v rámci území správního obvodu ORP.

PŘÍRŮSTEK OBYVATEL A DÍLČÍ FAKTORY JEHO VÝVOJE

Co se týče přírůstku obyvatel v rámci správního obvodu ORP Mnichovo Hradiště (Tabulka 4), vidíme, že ne vždy měl tento přírůstek vysokou či dokonce kladnou hodnotu. Například v letech 2001 a 2003 činil celkový přírůstek pouze 46 respektive 14 obyvatel. V roce 2002 byl dokonce záporný (-38), což znamená, že počet obyvatel v tomto roce reálně klesl. Z porovnání jednotlivých faktorů možného přírůstku obyvatel vidíme, že přirozený přírůstek obyvatel, který je rozdílem počtu nově narozených občanů a občanů zemřelých v daném roce, se pohyboval v záporných číslech skoro po celé sledované období. Do kladných čísel se tento parametr dostal až v posledních dvou sledovaných letech, tedy 2010 a 2011, kdy tudíž začal k celkovému přírůstku přispívat a nikoli z něj ubírat.

Z uvedeného vyplývá, že hlavním motorem celkového přírůstku obyvatel, který dosahoval většinou kladných hodnot, byl přírůstek migrační, který je dán rozdílem mezi osobami přistěhoválými na území SO ORP a osobami, které se z něj naopak odstěhovaly. Tento parametr vykazoval kladnou hodnotu po celé sledované období s výjimkou jediného roku, a to 2002 (-10). Nejvyšší míry dosáhl migrační přírůstek v letech 2007 (246) a 2008 (236), naopak od roku 2008 došlo k rapidnímu poklesu, který trval dva roky (67 a 68 osob v letech 2008 a 2009). Tento vývoj lze interpretovat jako důsledek ekonomické krize, která právě v těchto letech kulminovala a která se v regionech výrazně orientovaných na průmyslovou výrobu, jako je právě region Mnichovohradištska, projevila menším přílivem nových pracovníků, nebo dokonce jejich větším odlivem do jiných regionů méně postižených krizí. Jak vidíme z tabulky dole, zvýšený odliv obyvatelstva v uvedených letech nenastal, nicméně pokles počtu nově příchozích mezi lety 2008 a 2009 je dobře patrný.

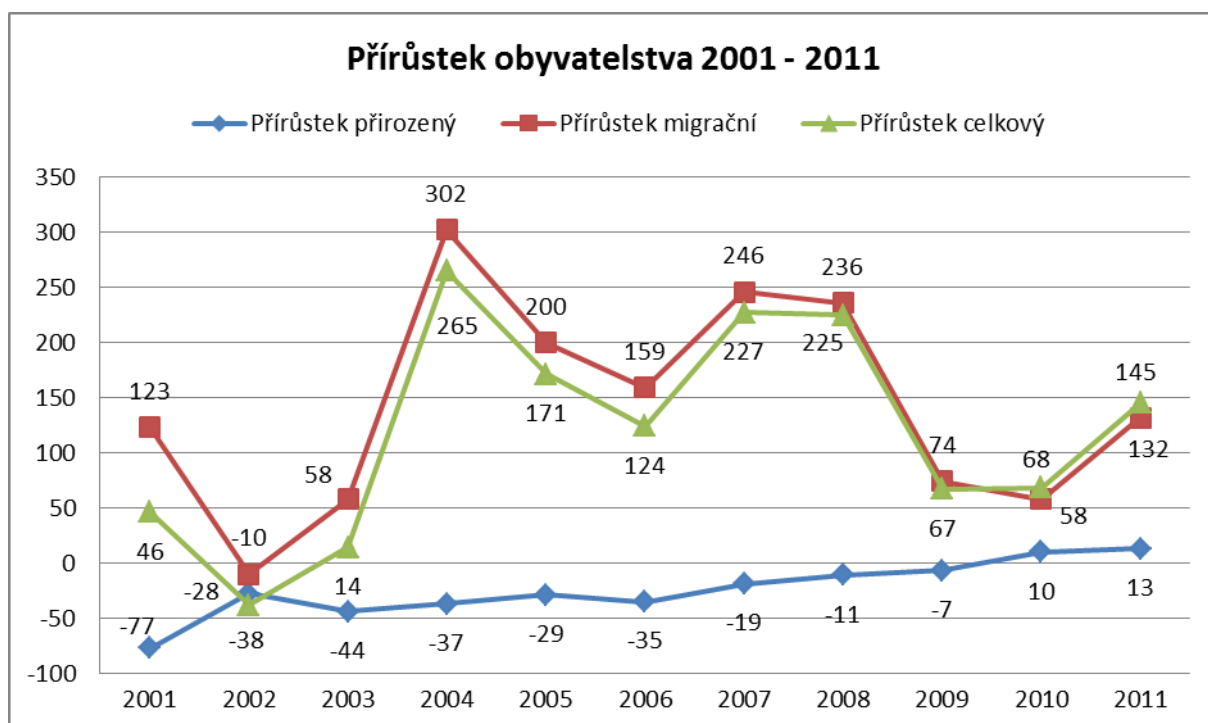
	Narození	Zemřelí	Přistěhovalí	Vystěhovalí	Přírůstek přirozený	Přírůstek migrační	Přírůstek celkový
2001	123	200	366	243	-77	123	46
2002	139	167	392	402	-28	-10	-38
2003	130	174	372	314	-44	58	14
2004	144	181	681	379	-37	302	265
2005	160	189	583	383	-29	200	171
2006	151	186	605	446	-35	159	124
2007	160	179	622	376	-19	246	227
2008	167	178	538	302	-11	236	225
2009	178	185	427	353	-7	74	67
2010	179	169	445	387	10	58	68
2011	184	171	498	366	13	132	145

Tabulka 4: Vývoj jednotlivých faktorů přírůstku obyvatel ORP Mn. Hradiště a jeho výsledné hodnoty v letech 2001 až 2011.

Zdroj: ČSÚ – Databáze demografických informací o obcích ČR.

Jak vidíme z Grafu 3 na následující stránce, největší migrační přírůstek byl zaznamenán v letech předcházejících ekonomické krizi, to znamená v období 2004 až 2008, se zřetelným vrcholem v prvním roce tohoto období (302 nově příchozích obyvatel). Naopak v letech předcházejících a následujících bylo osob migrujících směrem do regionu ORP Mnichovo Hradiště až několikanásobně méně.

Přirozený přírůstek se téměř po celé sledované období na celkovém přírůstku nepodílel, naopak z něj svými zápornými hodnotami ubíral. Je ale patrné, že docházelo k postupnému oslabování tohoto trendu, kdy absolutně největší převahu měli zemřelí nad nově narozenými hned v prvním sledovaném roce 2001, kdy činil přirozený úbytek obyvatel celých 77 osob. Od té doby se toto číslo více či méně snižovalo. Za zlomový rok je možné označit rok 2010, kdy se poprvé dostal přirozený přírůstek do kladných hodnot (10), a tento vývoj byl potvrzen i v následujícím roce 2011 (13). Celkově lze říct, že se poslední roky vyznačovaly souběžným nárůstem přirozeného přírůstku a relativně nízkou hodnotou přírůstku migračního. To znamená, že i celkový přírůstek se ještě nevrátil k hodnotám, kterých dosahoval, především díky migraci do regionu, v letech před vypuknutím hospodářské krize.



Graf 3: Vývoj přirozeného, migračního a celkového přírůstku obyvatel SO ORP Mn. Hradiště v letech 2007 až 2011. Zdroj: ČSÚ – Databáze demografických informací o obcích ČR.

		2001	2002	2003	2004	2005	2006	2007	2008	2009	2010	2011
Narození	Mn. Hradiště	65	81	68	65	77	80	71	77	87	85	87
	spád. území	58	58	63	79	83	71	89	90	91	94	97
	celkem	123	139	130	144	160	151	160	167	178	179	184
Zemřeli	Mn. Hradiště	110	98	94	100	108	102	102	106	117	86	96
	spád. území	90	69	80	81	81	84	77	72	68	83	75
	celkem	200	167	174	181	189	186	179	178	185	169	171
Přistěhovalí	Mn. Hradiště	168	198	165	252	275	317	415	286	220	210	207
	spád. území	198	194	207	429	308	288	354	363	312	326	291
	celkem	366	392	372	681	583	605	769	649	532	546	498
Vystěhovalí	Mn. Hradiště	114	196	153	205	213	225	290	243	272	277	158
	spád. území	129	206	161	174	170	221	233	170	186	211	208
	celkem	243	402	314	379	383	446	523	413	458	488	366
Přírůstek přirozený	Mn. Hradiště	-45	-17	-26	-35	-31	-22	-31	-29	-30	-1	-9
	spád. území	-32	-11	-18	-2	2	-15	12	18	23	11	22
	celkem	-77	-28	-44	-37	-29	-35	-19	-11	-7	10	13
Přírůstek migrační	Mn. Hradiště	54	2	12	47	62	92	125	43	-52	-67	49
	spád. území	69	-12	46	255	138	67	121	193	126	125	83
	celkem	123	-10	58	302	200	159	246	236	74	58	132
Přírůstek celkový	Mn. Hradiště	9	-15	-14	12	31	70	94	14	-82	-68	40
	spád. území	37	-23	28	253	140	54	133	211	149	136	105
	celkem	46	-38	14	265	171	124	227	225	67	68	145

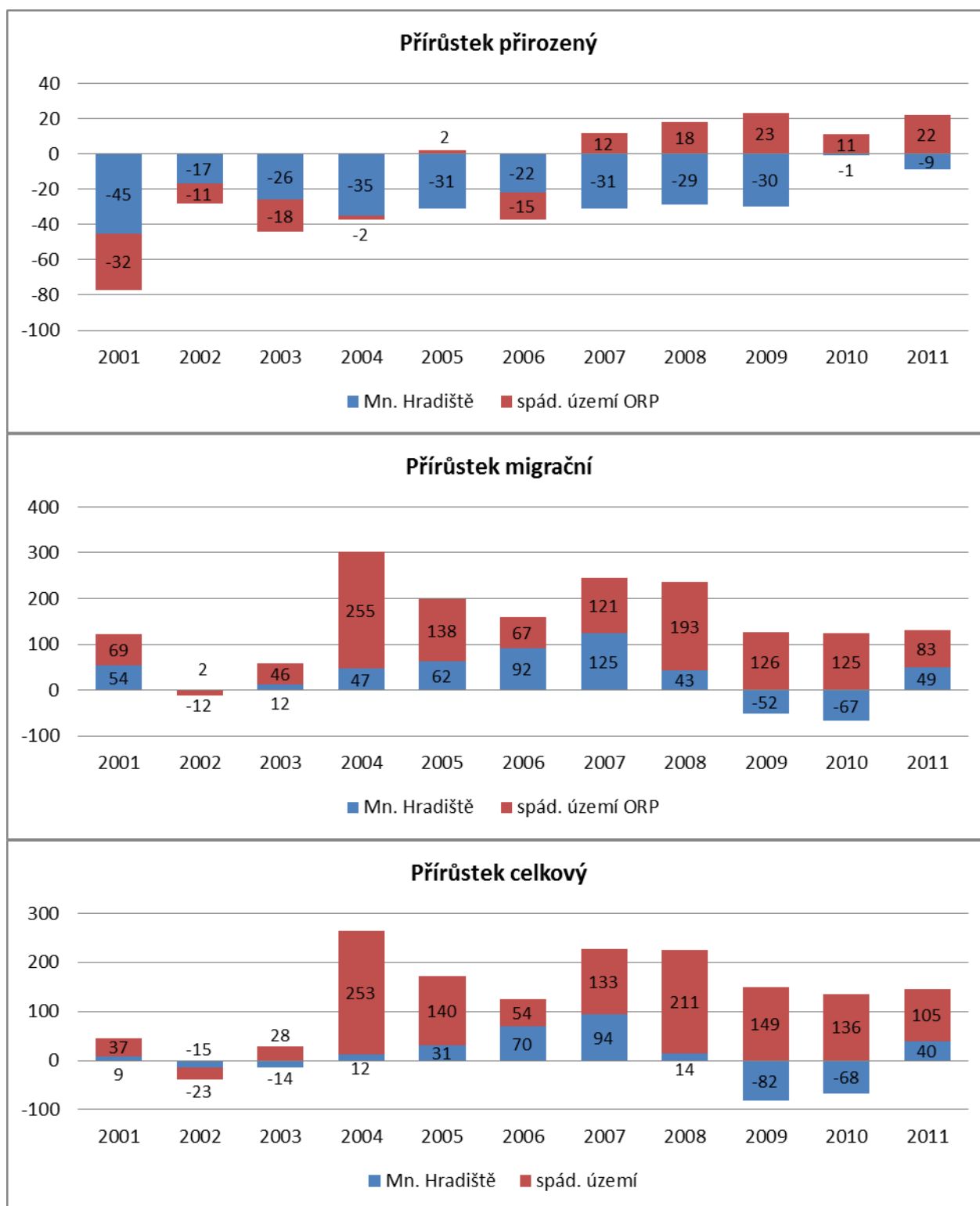
Tabulka 5: Míry přírůstku obyvatel SO ORP Mnichovo Hradiště v letech 2001 až 2011. V tabulce jsou odlišeny hodnoty za město Mnichovo Hradiště a za ostatní obce spádového území ORP. Červená barva v tabulce označuje pole s výskytem výrazně záporného trendu přírůstku, naopak modrá barva pole s výskytem výrazně kladného trendu.

Porovnáme-li jednotlivé faktory přírůstku obyvatel opět z hlediska rozdělení území ORP na město Mnichovo Hradiště a ostatní obce pod ORP spadající (Graf 4), pak znovu vidíme poměrně výrazné rozdíly. Zatímco v okolních obcích dosáhl přirozený přírůstek kladné hodnoty už v roce 2005 a od roku 2007 je zde kladný setrvale, v případě města Mnichovo Hradiště je tento parametr naopak po celé sledované období setrvale záporný, což se nezměnilo ani v posledních dvou letech 2010 a 2011. Pouze se jeho záporná hodnota velmi přiblížila nule.

Také v případě migračního přírůstku jsou jeho výraznějším nositelem ostatní obce spádového území ORP, zatímco samotné město Mnichovo Hradiště má na jeho kladné hodnotě menší zásluhu. V některých letech, konkrétně 2002 a znovu 2009 a 2010, z ní dokonce svými zápornými výsledky ubralo. Zatímco ve spádových obcích migrační přírůstek kulminoval nadvakrát, v letech 2004 a 2008, v městě Mnichovo Hradiště byl z hlediska migračního přírůstku nejvýraznější rok 2007. Zlomový byl opět rok 2008, kdy se počet příchozích a odchozích obyvatel Mnichova Hradiště téměř vyrovnal, zatímco okolní obce zaznamenaly jeden z největších nárůstů počtu nově příchozích obyvatel oproti těm, kteří naopak odešli. V následujících letech, po vypuknutí krize, se migrace v rámci Mnichova Hradiště dostala do záporných čísel, ze kterých se teprve v posledním sledovaném roce 2011 přehoupla zpět do kladné hodnoty. V okolních obcích spadajících pod ORP nebyl náraz krize a její vliv na migraci obyvatel zdaleka tak výrazný, naopak přetrvávala výrazně kladná bilance, která se naopak až v posledním sledovaném roce částečně utlumila. Důvodem tohoto vývoje může být jednak vnitřní i vnější migrace v rámci ORP směrem z města na venkov, která nemusí být tolik závislá na vývoji ekonomiky, a jednak větší podíl vlastnického bydlení v menších obcích, které rovněž méně podléhá momentální situaci na trhu práce. Jinými slovy, lidé, kteří bydlí na vesnici v rodinném domku, častěji za prací dojíždějí, ale méně se za tímto účelem stěhují.

Je samozřejmě také otázkou, jak významnými aktéry migračního přírůstku, ať kladného či záporného, byli cizinci zaměstnaní v továrnách fungujících na spádovém území ORP, a to především v katastru samotného Mnichova Hradiště. Obecně docházelo v průběhu minulé dekády nejprve k přílivu těchto pracovníků a později, po propuknutí krize, naopak k jejich odlivu. To by také z části vysvětlovalo vývoj křivky migračního přírůstku ve sledovaném období, a také fakt, že prudšími výkyvy procházel tento parametr v rámci Mnichova Hradiště, kde je větší koncentrace průmyslu i možností bydlení pro cizince, než v rámci okolních obcí.

Pro celkový přírůstek obyvatel SO ORP platí, že s výjimkou prvních tří let sledovaného období, tzn. let 2001 až 2003, kdy se celkový přírůstek pohyboval kolem nulové hodnoty, činil roční přírůstek obyvatelstva řádově desítky až stovky osob. Jen v několika letech však přesáhl hodnotu dvou set osob za rok (2004, 2007, 2008). K přírůstku došlo především díky migraci do menších obcí regionu (tzn. mimo Mnichovo Hradiště). Naopak celkovou hodnotu přírůstku snižovala jednak obecně nízká nebo záporná úroveň přirozeného přírůstku a jednak nízká nebo záporná úroveň migračního přírůstku v rámci Mnichova Hradiště.



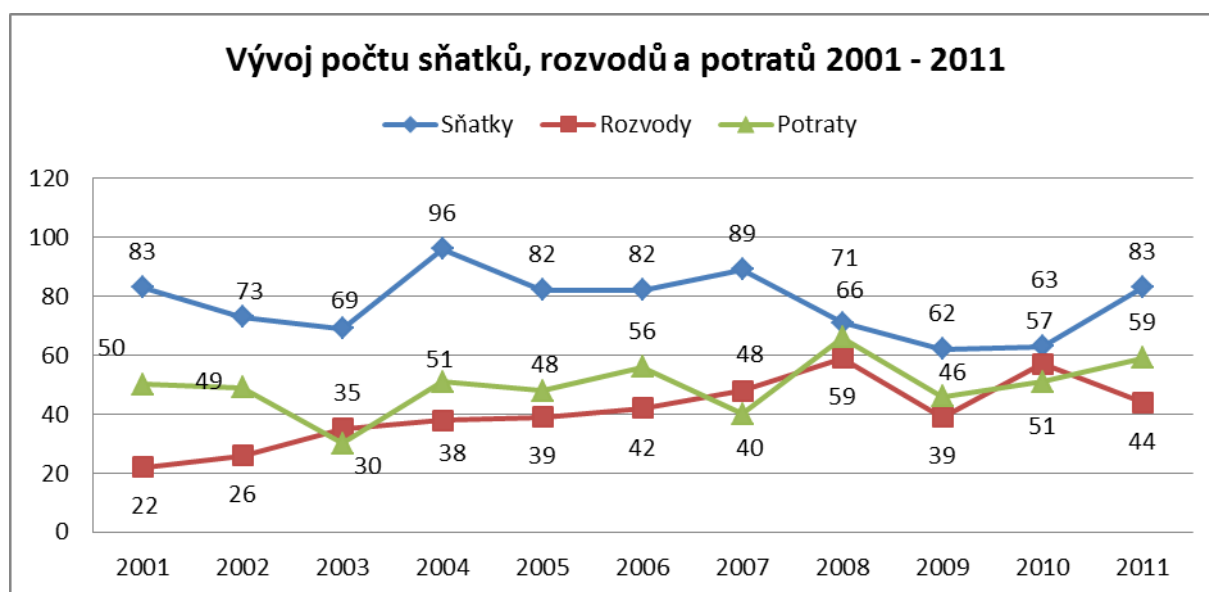
Graf 4: Vývoj přirozeného, migračního a celkového přírůstku obyvatel SO ORP Mnichovo Hradiště v letech 2001 až 2011. V grafu jsou odlišnými barvami znázorněny hodnoty za město Mnichovo Hradiště (modře) a za ostatní obce spádového území ORP (červeně).

SŇATKY, ROZVODY, POTRATY

Co se týče srovnání míry sňatečnosti a rozvodovosti v SO ORP Mnichovo Hradiště, za hlavní trend lze označit to, že se v průběhu sledovaného období postupně oba tyto faktory demografického vývoje přibližovaly (viz Tabulka 6 a Graf 5). Zatímco ještě v roce 2001 bylo možné zaregistrovat, že na 83 nově uzavřených sňatků připadlo 22 rozvodů, v následujících letech počet rozvodů postupně narůstal, ale počet uzavřených sňatků zůstával přibližně stejný. V roce 2011 lze konstatovat, že na 83 sňatků připadalo 44 rozvodů, tedy dvojnásobný počet oproti situaci před deseti lety. V roce 2008 bylo srovnání ještě méně lichotivé, kdy na 71 sňatků připadlo 59 rozvodů.

		2001	2002	2003	2004	2005	2006	2007	2008	2009	2010	2011
Sňatky	Mn. Hradiště	46	37	37	51	47	42	54	37	36	37	52
	spád. území	37	36	32	45	35	40	35	34	26	26	31
	celkem	83	73	69	96	82	82	89	71	62	63	83
Rozvody	Mn. Hradiště	16	15	21	21	24	30	29	30	27	34	27
	spád. území	6	11	14	17	15	12	19	29	12	23	17
	celkem	22	26	35	38	39	42	48	59	39	57	44
Potraty	Mn. Hradiště	32	34	17	28	32	24	21	38	22	27	31
	spád. území	18	15	13	23	16	32	19	28	24	24	28
	celkem	50	49	30	51	48	56	40	66	46	51	59

Tabulka 5: Vývoj počtu sňatků, rozvodů a potratů v ORP Mn. Hradiště v letech 2001 až 2011 s rozlišením údajů za město Mnichovo Hradiště, okolní spádové území ORP Mnichovo Hradiště a celkové údaje za správní obvod ORP. Zdroj: ČSÚ – Databáze demografických informací o obcích ČR.



Graf 5: Vývoj počtu sňatků, rozvodů a potratů v ORP Mn. Hradiště v letech 2007 až 2011. Zdroj: ČSÚ – Databáze demografických informací o obcích ČR.

Jak je patrné z Tabulky 5, při trvale rostoucím počtu obyvatel (viz Graf 1) to znamená, že se postupně zvyšuje koeficient počtu rozvodů na 1000 obyvatel a zároveň pozvolna klesá koeficient počtu sňatků na 1000 obyvatel. Zatímco v roce 2002 připadalo na 1000 obyvatel SO ORP Mnichovo Hradiště v průměru 4,8 sňatků, v roce 2010 to bylo už jen 3,9 sňatků. V roce 2011 sice došlo ke skokovému nárůstu na 5,1 sňatků na 1000 obyvatel, nelze však říct, zda se jedná o trvalejší nárůst. Naopak v roce 2002 bylo zaznamenáno na 1000 obyvatel v průměru 1,7 rozvodů, zatímco v roce 2011 to bylo již 2,7 rozvodů. Postupně se zvyšuje také koeficient počtu rozvodů na sto uzavřených sňatků v daném roce. V roce 2002 činil tento koeficient 35,6 rozvodů, avšak v roce 2011 to bylo již 53 rozvodů.³ V některých letech v mezidobí se počet sňatků a rozvodů téměř vyrovnal, kdy v roce 2008 měl hodnotu 83,1 rozvodů na 100 sňatků a v roce 2010 90,5 rozvodů.

	2002	2003	2004	2005	2006	2007	2008	2009	2010	2011
Sňatky na 1000 obyvatel	4,8	4,5	6,3	5,3	5,2	5,6	4,4	3,8	3,9	5,1
Rozvody na 1000 obyvatel	1,7	2,3	2,5	2,5	2,7	3,0	3,7	2,4	3,5	2,7
Rozvody na 100 sňatků	35,6	50,7	39,6	47,6	51,2	53,9	83,1	62,9	90,5	53,0

Tabulka 5: Míry sňatečnosti a rozvodovosti v ORP Mn. Hradiště v letech 2002 až 2011. Zdroj: ČSÚ – Demografická ročenka správních obvodů ORP (2002-2011).

Při hodnocení trendu vývoje manželství je třeba brát vedle jisté alarmujícího nárůstu rozvodovosti v úvahu také to, že v průběhu sledovaného období obecně narůstala obliba nesezdaného soužití mezi partnery a že se do těchto svazků čím dál častěji rodily také děti. Proto nelze výsledky jednoduše interpretovat jako pokles zájmu o párové soužití a zakládání rodiny, ale spíše jako pokles zájmu o formu párového soužití a rodiny, která je stvrzena oficiálním manželským svazkem. Výmluvně o tom svědčí skutečnost, že podíl dětí narozených mimo manželství v ORP Mnichovo Hradiště vzrostl mezi lety 2002 a 2011 z 15,1 % na 41,3 %.⁴

Míry potratovosti lze lépe interpretovat, podíváme-li se na podrobné rozlišení, v kolika případech se jednalo o umělé přerušování těhotenství a v kolika o samovolný potrat.

	2002	2003	2004	2005	2006	2007	2008	2009	2010	2011
Potraty	49	30	51	48	56	40	66	46	51	59
z toho podle druhu:										
samovolný	18	15	18	23	23	17	26	18	21	12
UPT - miniinterrupce	27	12	29	17	23	16	28	23	24	36
UPT - jiné legální	2	2	2	5	10	5	11	5	5	10
ostatní vč. mimoděložního těhotenství	2	1	2	3	0	2	1	0	1	1

Tabulka 6: Vývoj počtu potratů v SO ORP Mnichovo Hradiště v letech 2002 až 2011 s rozlišením podle jednotlivých druhů.

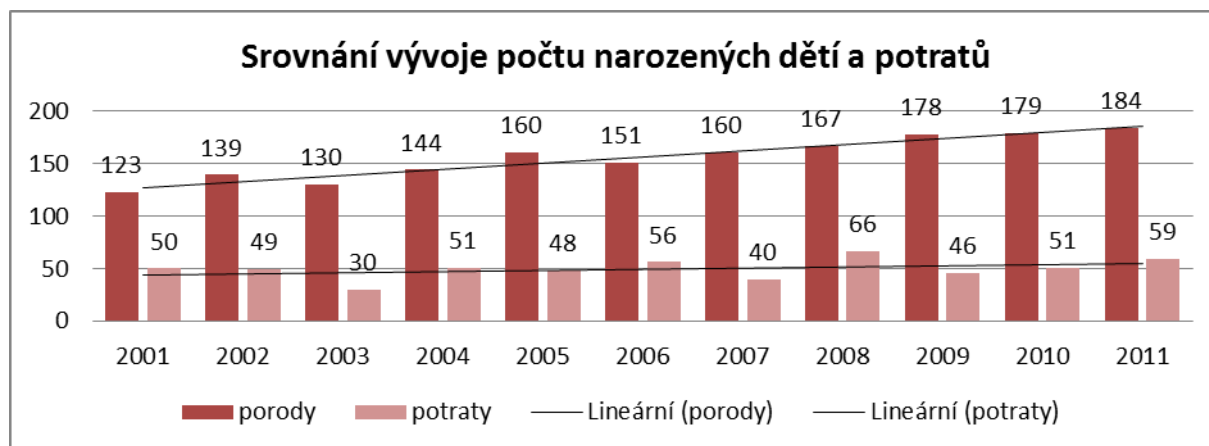
Z Tabulky 6 je patrné, že nejčastějším důvodem ukončení těhotenství bylo umělé přerušování, konkrétně miniinterrupce. Počet těchto zákroků průběžně kolísá. Přesto můžeme za částečně signifikantní považovat to,

³Podobných hodnot dosahoval v roce 2011 také celorepublikový průměr rozvodovosti, kdy na 1000 obyvatel v rámci celé ČR připadalo v průměru 2,7 rozvodů a na 100 uzavřených sňatků připadalo 62 rozvodů. (Zdroj: ČSÚ – Česká republika v číslech. Vybrané demografické údaje 1989-2011.)

⁴Zdroj: ČSÚ – Statistická ročenka Středočeského kraje 2002-2011.

že od roku 2008, kdy započala ekonomická krize, se počet miniinterruptcí pohyboval vždy nad dvaceti za rok a v posledním sledovaném roce dokonce poprvé překročil hranici 30 případů (2011 – 36).

Celková míra potratovosti se stabilně pohybuje mezi 50 až 60 potraty za rok a příliš neroste, což znamená, že například v roce 2011 připadalo na 59 potratů 184 narozených dětí, tedy více než trojnásobek. Zatímco v případě vývoje počtu narozených dětí je patrný zřetelný nárůst. Tento rozdíl obzvlášť vynikne, proložíme-li oběma vývojovými křivkami lineární spojnice trendu, tak jako v Grafu 6:

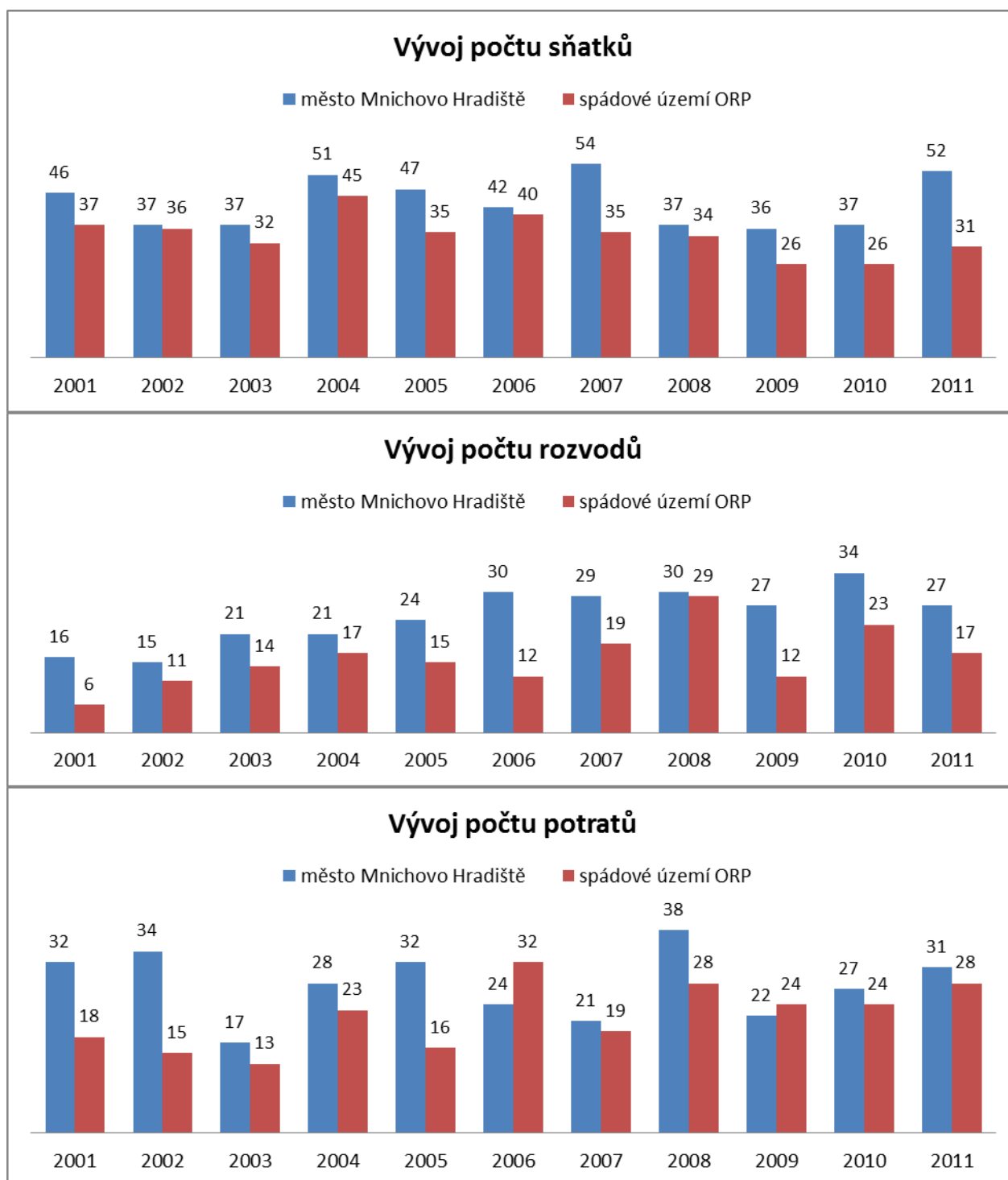


Graf 6: Srovnání vývoje počtu narozených dětí a potratů v SO ORP Mnichovo Hradiště v letech 2001 až 2011. Zdroj: ČSÚ – Databáze demografických informací o obcích ČR.

Jak je vidět z Grafu 7, z hlediska rozlišení na městskou a venkovskou část SO ORP Mnichovo Hradiště je zřejmé, že po většinu sledovaného období měli větší tendenci k uzavírání sňatků obyvatelé Mnichova Hradiště než obyvatelé spádových obcí. Nejvýraznější byl tento rozdíl v letech 2005 až 2007 a pak opět v letech 2009 až 2011. Pravděpodobným vysvětlením rozdílu je odlišná demografická i sociální skladba Mnichova Hradiště a spádových obcí. Jak známo, důležitým faktorem pro rozhodování o uzavření či neuzavření manželství je také ekonomická situace. Proto lze očekávat, že ve městě, kde bývá zpravidla větší koncentrace obyvatel s vyššími příjmy, bude rovněž větší počet uzavřených manželství. Tomuto vysvětlení by nasvědčovala rovněž skutečnost, že v čase ekonomické krize počet sňatků výrazně poklesl právě ve spádových obcích ORP, zatímco v samotném Mnichově Hradišti žádný propad v letech 2008 až 2011 zaznamenaný nebyl. Naopak došlo v posledním roce k výraznému nárůstu počtu sňatků z 37 na 52.

Porovnáme-li množství rozvodů v Mnichově Hradišti a ve spádových obcích, vidíme, že s výjimkou roku 2008, kdy byla situace téměř vyrovnaná, ve všech ostatních letech bylo hlavním nositelem nárůstu počtu rozvodů město, zatímco spádové obce jej následovaly až s výrazným odstupem. Největší rozdíly byly zaznamenány v letech 2001, 2006 a 2009, kdy na jeden rozvod v obcích mimo Mnichovo Hradiště připadaly více než dva rozvody v samotném městě. I z tohoto kolísání je patrné, že se nejedná o lineární trend, ale že venkovská sídla jsou mnohem náchylnější ke krátkodobým výkyvům v rozvodovém chování než město, což může být důsledkem změny vnějších faktorů, jako je například ekonomická situace.

Město převyšovalo venkov, i co se týče počtu potratů. Nejvíce to bylo patrné na začátku sledovaného období, v roce 2001, kdy na jeden rozvod v okolních obcích ORP připadalo téměř 1,8 potratů v Mnichově Hradišti. Ačkoli v průběhu let byla úroveň počtu potratů v obou dvou lokalitách velmi kolísavá (v roce 2002 byl poměr město-vesnice v počtu potratů dokonce 2,3:1, v roce 2005 2:1), přece je patrné, že postupem času se tento rozdíl zmenšoval, takže v posledních třech letech došlo téměř k vyrovnání. Bylo by zajímavé mít možnost porovnat, jakou měrou se na tomto odlišném vývoji podílejí umělá přerušování těhotenství. Uvedená statistika však bohužel není k dispozici.



Graf 7: Vývoj počtu sňatků, rozvodů a potratů v ORP Mn. Hradiště v letech 2001 až 2011 s odlišením údajů za město Mnichovo Hradiště a okolní spádové území ORP Mnichovo Hradiště. Zdroj: ČSÚ – Databáze demografických informací o obcích ČR.

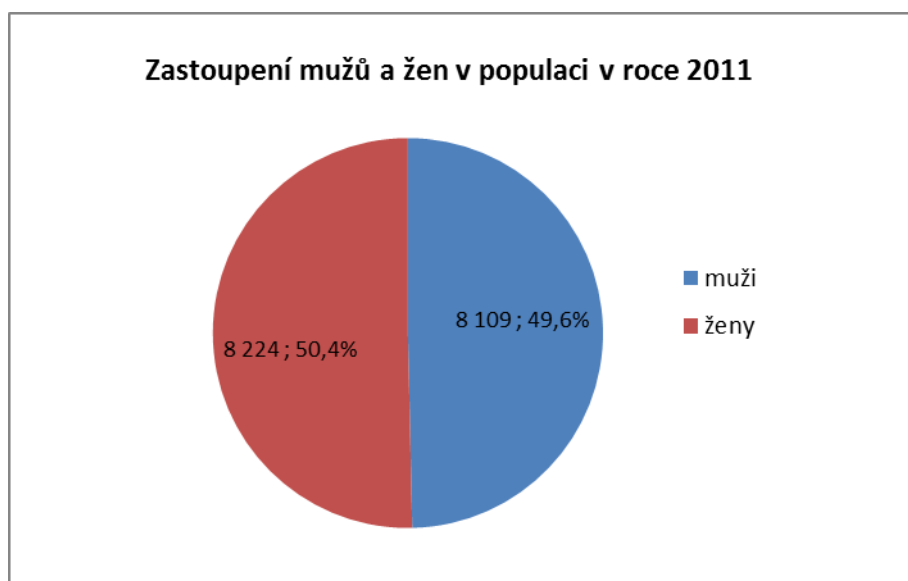
OBYVATELSTVO PODLE POHLAVÍ

Populace SO ORP Mnichovo Hradiště je poměrně rovnoměrně tvořena muži a ženami.⁵⁵ V průběhu sledovaného období došlo k ještě většímu vyrovnání zastoupení obou skupin. Zatímco v roce 2001 byl podíl žen 50,8 % a podíl mužů 49,2 %, v roce 2011 byly tyto podíly 50,3 % ku 49,7 % ve prospěch žen. Jak uvidíme v následujících grafech, přetrvávající vyšší podíl žen je dán především jejich výraznějším zastoupením ve starších věkových skupinách.

Stav obyvatel k 31.12.	2002	2003	2004	2005	2006	2007	2008	2009	2010	2011
celkem	15 271	15 285	15 565	15 715	15 816	16 001	16 226	16 293	16 411	16 333
z toho:										
mužů	7 466	7 491	7 628	7 754	7 850	8 014	8 132	8 151	8 160	8 109
žen	7 734	7 723	7 851	7 896	7 924	7 987	8 094	8 142	8 201	8 224

Tabulka 6: Vývoj zastoupení mužů a žen v populaci SO ORP Mnichovo Hradiště v letech 2002 až 2011 (k. 1.7.). Zdroj: ČSÚ – Demografická ročenka správních obvodů ORP (2002-2011).

K 31.12.2011, což je nejnovější údaj o počtu obyvatel, který je k dispozici, se poměr zastoupení mužů a žen v populaci ještě více vyrovnal, takže byl téměř přesně půl na půl:



Graf 8: Poměr zastoupení žen a mužů v obyvatelstvu ORP Mn. Hradiště k 31.12.2012. Zdroj: ČSÚ – Krajská správa ČSÚ pro Středočeský kraj.

OBYVATELSTVO PODLE VĚKU

Co se týče vývoje věkové struktury obyvatelstva, v základním rozlišení na tři hlavní věkové skupiny je patrné, že se během sledovaného období všechny skupiny rozrostly, i když ne zcela stejnou měrou. V roce 2001 byla věková struktura obyvatelstva SO ORP Mnichovo Hradiště tvořena z 14,8 % osobami mladšími patnácti let,

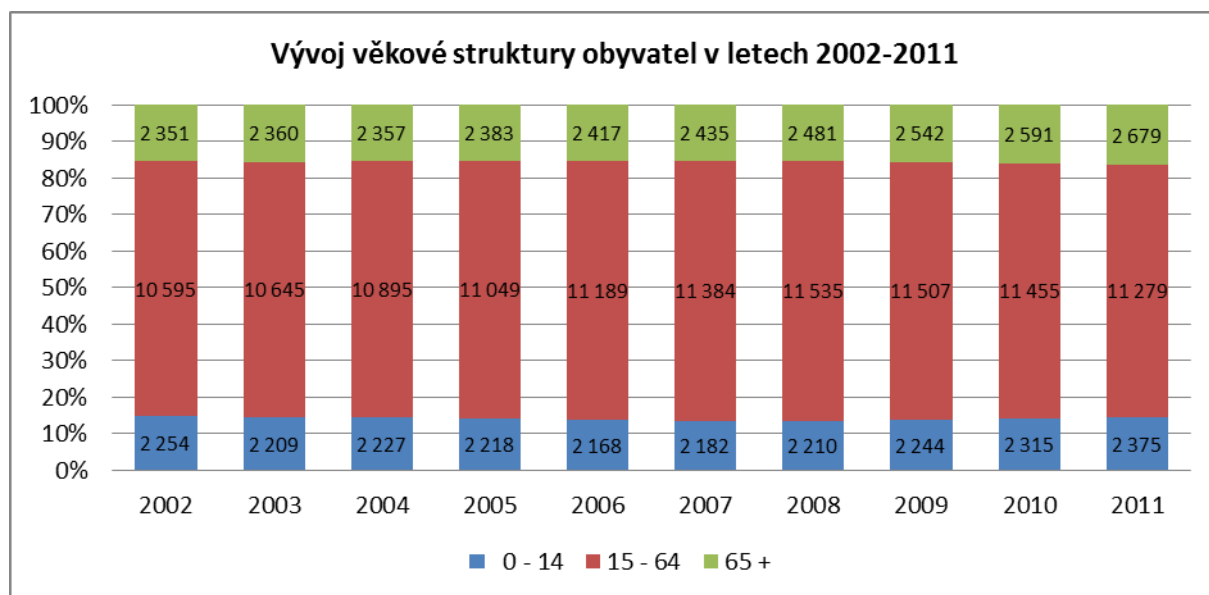
⁵⁵Totéž platí pro celou Českou republiku. Ke dni 31.12.2011 tvořilo obyvatelstvo ČR celkem 50,9 % žen a 49,1 % mužů. (Zdroj: ČSÚ – Česká republika v číslech. Vybrané demografické údaje 1989-2011.)

z 69,7 % osobami ve věku 15 až 64 let a ze zbývajících 15,5 % osobami ve věku 65 a více let. V roce 2011 byla struktura následující: 14,5 % osoby mladší 15 let, 69,1 % osoby mezi 15 a 64 lety a 16,4 % osoby ve věku 64 a více let. I z tohoto hrubého srovnání je patrné, že populace Mnichovohradištska prochází procesem sice mírného, přesto postupného stárnutí. Stejný trend je charakteristický pro celou Českou republiku.

Patrné je to také z vývoje parametrů průměrného věku a indexu stáří. Zatímco v roce 2001 byl průměrný věk obyvatel SO ORP Mnichovo Hradiště jen těsně nad čtyřiceti lety (40,1), v roce 2011 to bylo již téměř o rok a půl více (41,4). Nárůst je přitom kontinuální. Téměř totéž lze říct i o druhém parametru, indexu stáří, který vyjadřuje poměr mezi skupinou obyvatel starších 65 let a skupinou mladších 15 let. Zatímco v roce 2001 připadalo na 100 obyvatel nejmladší kategorie 104,3 obyvatel z nejstarší kategorie, v roce 2011 jich bylo již téměř 113 (více v Tabulce 6).

K 31.12.	2002	2003	2004	2005	2006	2007	2008	2009	2010	2011
Stav obyvatel k 31.12.	15 200	15 214	15 479	15 650	15 774	16 001	16 226	16 293	16 361	16 333
z toho ve věku:	0 - 14	2 254	2 209	2 227	2 218	2 168	2 182	2 210	2 244	2 315
	15 - 64	10 595	10 645	10 895	11 049	11 189	11 384	11 535	11 507	11 455
	65 +	2 351	2 360	2 357	2 383	2 417	2 435	2 481	2 542	2 591
Průměrný věk	40,1	40,4	40,5	40,6	40,8	40,8	40,9	41,1	41,2	41,4
Index stáří (65+ / 0 -14 v %)	104,3	106,8	105,8	107,4	111,5	111,6	112,3	113,3	111,9	112,8

Tabulka 7: Vývoj počtu obyvatel SO ORP Mnichovo Hradiště v letech 2002 až 2011 podle hlavních věkových skupin. Zdroj: ČSÚ – Demografická ročenka správních obvodů ORP (2002-2011).



Graf 9: Vývoj počtu obyvatel SO ORP Mnichovo Hradiště v letech 2002 až 2011 podle hlavních věkových skupin. Zdroj: ČSÚ – Demografická ročenka správních obvodů ORP (2002-2011).

OBVYATELSTVO PODLE VĚKU A POHLAVÍ

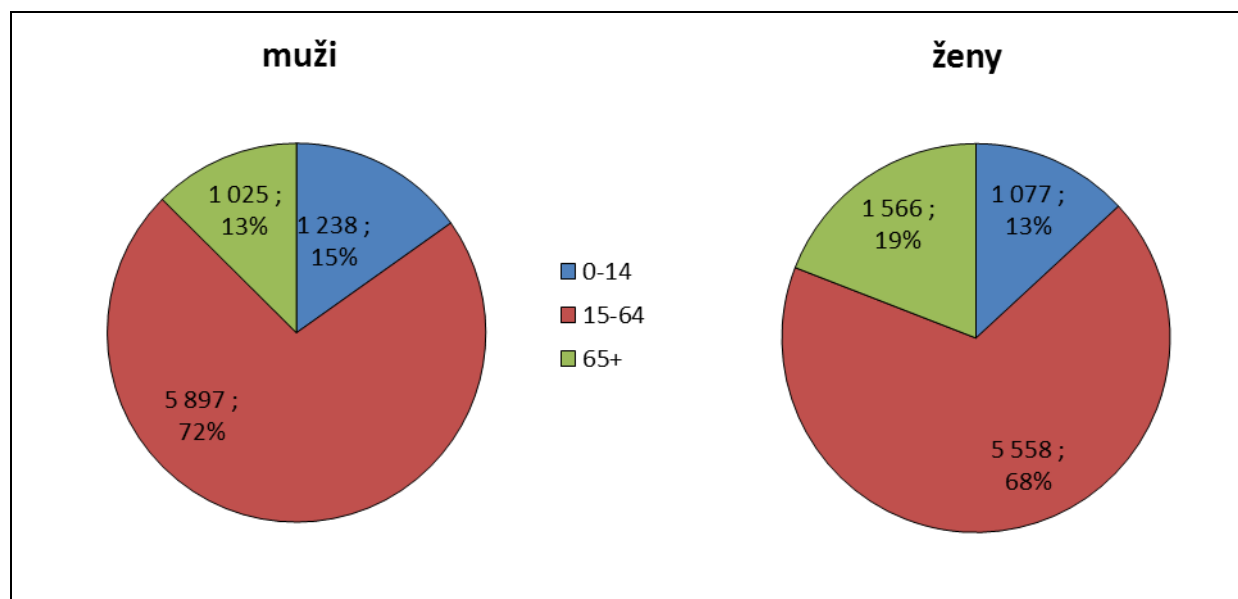
Co se týče odlišnosti ve věkové struktuře obyvatelstva ORP Mnichovo Hradiště z hlediska pohlaví, hlavní rozdíl spočívá v mnohem výraznějším zastoupení žen v nejstarší věkové kategorii nad 65 let. Postupem času se tento rozdíl nezmenšuje. Zatímco v roce 2002 tvořila u mužů tato věková kategorie 12,1 % a u žen 18,7 %, v roce 2011 bylo mužů nejstarší věkové kategorie 13 %, ale žen 19,7 %. Mezi lety 2002 a 2011 vzrostl průměrný věk mužů

z 38,5 let na 39,7 let a průměrný věk žen ze 41,7 let na 43 let. Co se týče indexu stáří (podílu mezi nejstarší skupinou 65 a více let a nejmladší 0-14 let), ten u mužů vzrostl ze 77,3 na 84,6, zatímco u žen z 133,4 na 144,3. V celorepublikovém srovnání za rok 2011 jsou tak muži v ORP Mnichovo Hradiště o 0,1 roku starší než je celostátní průměrný věk mužů (39,6 let), avšak ženy jsou oproti celostátnímu průměru (42,5 let) v průměru starší o 0,5 roku. To potvrzuje fakt, že populace SO ORP Mnichovo Hradiště patří v celostátním srovnání spíše k těm starším. V rámci Středočeského kraje byl v roce 2011 průměrný věk mužů 39 let, zatímco průměrný věk žen 41,5 let.⁶ V rámci kraje se tedy ORP Mnichovo Hradiště rovněž jeví jako region, jehož věkové složení je spíše starší, a to výrazněji než v porovnání s celou ČR.

K 31.12.		2002	2003	2004	2005	2006	2007	2008	2009	2010	2011
Muži		7 466	7 491	7 628	7 754	7 850	8 014	8 132	8 151	8 160	8 109
z toho ve věku:	0 - 14	1 169	1 160	1 172	1 170	1 149	1 160	1 163	1 186	1 238	1 252
	15 - 64	5 393	5 415	5 537	5 656	5 760	5 898	6 007	5 969	5 897	5 798
	65 +	904	916	919	928	941	956	962	996	1 025	1 059
Průměrný věk		38,5	38,8	38,8	38,9	39,0	39,1	39,2	39,4	39,5	39,7
Index stáří (65+ / 0 -14 v %)		77,3	79,0	78,4	79,3	81,9	82,4	82,7	84,0	82,8	84,6
Ženy		7 734	7 723	7 851	7 896	7 924	7 987	8 094	8 142	8 201	8 224
z toho ve věku:	0 - 14	1 085	1 049	1 055	1 048	1 019	1 022	1 047	1 058	1 077	1 123
	15 - 64	5 202	5 230	5 358	5 393	5 429	5 486	5 528	5 538	5 558	5 481
	65 +	1 447	1 444	1 438	1 455	1 476	1 479	1 519	1 546	1 566	1 620
Průměrný věk		41,7	42,0	42,0	42,2	42,5	42,6	42,6	42,8	42,9	43,0
Index stáří (65+ / 0 -14 v %)		133,4	137,7	136,3	138,8	144,8	144,7	145,1	146,1	145,4	144,3

Tabulka 8: Rozdělení obyvatel ORP Mn. Hradiště do hlavních věkových skupin v závislosti na pohlaví v letech 2002 až 2011. Průměrný věk a index stáří mužů a žen. Zdroj: ČSÚ – Demografická ročenka správních obvodů ORP (2002-2011).

Jak je vidět z Grafu 10, v roce 2011 byla nejstarší věková skupina (65 a více let) zastoupena v populaci žen 19 %, zatímco v populaci mužů 13 %. Naopak nejmladší skupina (14 a méně let) tvořila u žen 13 % a u mužů 15 %.



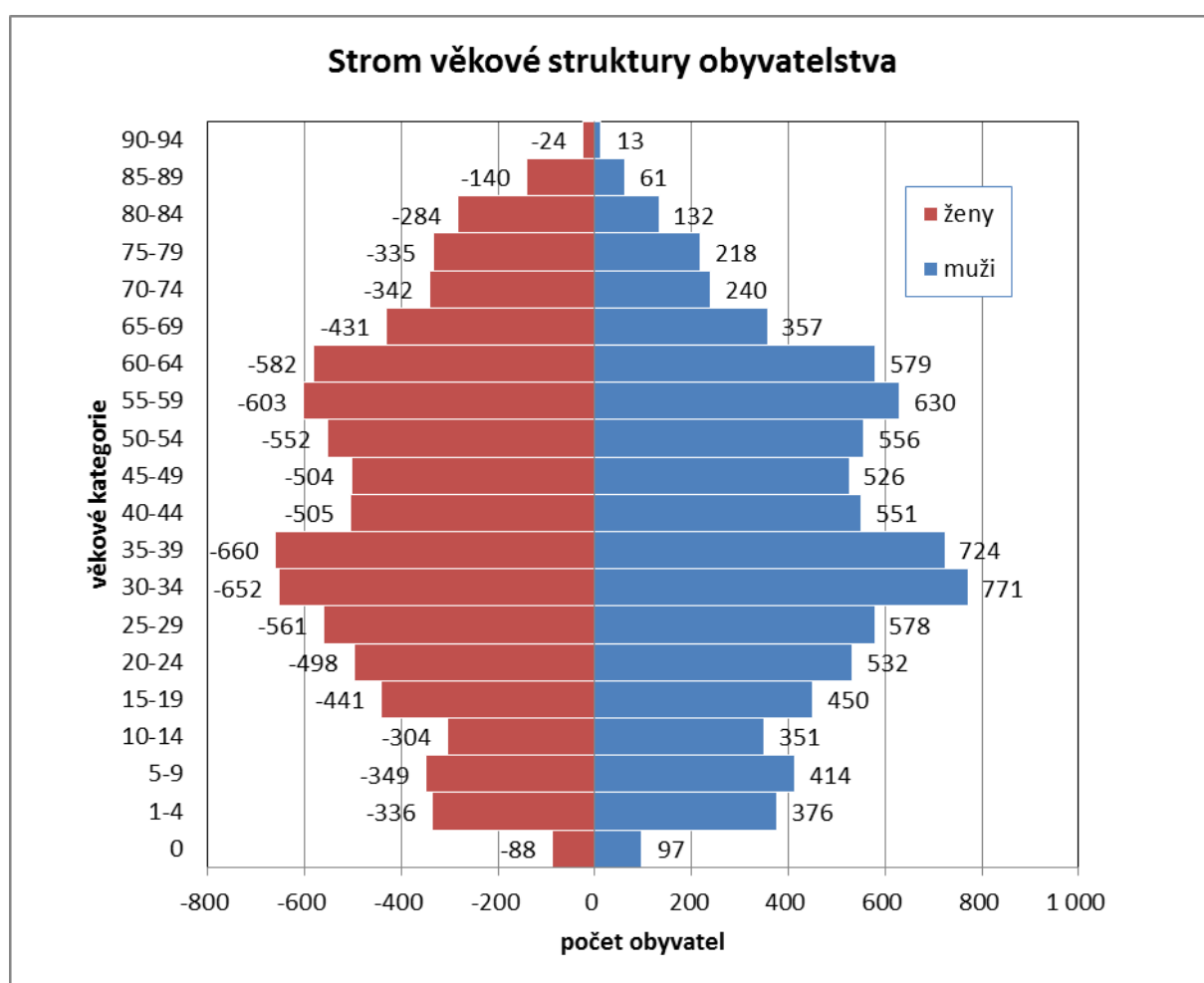
⁶Zdroj: ČSÚ – Krajská správa ČSÚ pro Středočeský kraj, časové řady věkového složení obyvatel Středočeského kraje.

Graf 10: Poměr zastoupení obyvatel ORP Mn. Hradiště v hlavních věkových skupinách v závislosti na pohlaví v roce 2011.

Zdroj: ČSÚ – Krajská správa ČSÚ pro Středočeský kraj.

Jak je patrné ze stromu věkové struktury obyvatelstva ORP Mnichovo Hradiště za rok 2011, až do věkové kategorie 60 až 64 let převládají ve všech pětiletých věkových kohortách muži nad ženami. U většiny kohort je rozdíl relativně malý, ale například v kategoriích 30-34 a 35-39 let je převaha mužů nad ženami relativně vysoká (o 121 respektive 64 více mužů než žen). Tento údaj je zajímavý z hlediska toho, že tato věková skupina je v současné době klíčová pro vznik manželství a zakládání rodin. Klíčem k vysvětlení může být migrace, kdy ženy této věkové skupiny mají spíše tendenci region, ve kterém vyrostly, v tomto věku opustit. Zatímco muži stejné věkové kategorie v něm setrvávají nebo se do něj přestěhovávají, například proto, že zde mají více pracovních příležitostí než ženy.

Převaha žen se nejvýrazněji projevuje počínaje kohortou od 65 do 69 let a s přibývajícím věkem ještě více narůstá. Ve věkové kategorii osmdesátiletých a starších už je podíl žen v populaci dvojnásobný oproti podílu mužů.



Graf 11: Strom věkové struktury obyvatelstva ORP Mn. Hradiště v roce 2011. Obyvatelstvo je rozděleno do pětiletých věkových intervalů, přičemž jsou zvláště znázorněny kategorie mužů (napravo) a žen (nalevo). Zdroj: ČSÚ – Krajská správa ČSÚ pro Středočeský kraj.

OBVYATELSTVO PODLE NÁRODNOSTI A STÁTNÍHO OBČANSTVÍ

Jak vyplynulo z provizorních výsledků posledního Sčítání lidu, obyvatelstvo ORP Mnichovo Hradiště je převážně tvořeno osobami, které se hlásí k české národnosti (11 511, tj. 70,7 %). Druhou nejpočetnější národností

skupinou jsou Slováci (252, tj. 1,5 %) a třetí Poláci (29, tj. 0,18 %). Je ale třeba vzít v potaz, že kategorie národnost je ve Sčítání lidu čistě fakultativní a že se více než čtvrtina účastníků Sčítání (téměř 26,4 %) rozhodla nevyplnit žádnou národnost. S touto skutečností kontrastuje fakt, že se nikdo z obyvatel území ORP nepřihlásil k romské národnosti.

k 26. 3. 2011	Obyvatelstvo celkem	z toho národnost							
		česká	moravská	slezská	slovenská	polská	německá	romská	neuvedeno
ORP Mnichovo Hradiště	16279	11511	10	-	252	29	16	-	4294
ORP Mnichovo Hradiště (%)	100%	70,71%	0,06%	0%	1,55%	0,18%	0,10%	0%	26,37%

Tabulka 9: Rozdělení obyvatelstva ORP Mn. Hradiště podle deklarované národnosti. Zdroj: ČSÚ - Provizorní výsledky Sčítání lidu, domů a bytů 2011 k 26. 3. 2011.

V případě státního občanství mají údaje ze Sčítání objektivnější základ, zároveň je však nelze číst jako údaje o národnosti nebo etnicitě obyvatel. Nositeli českého občanství totiž mohou být mnozí obyvatelé, jejichž národnost či etnicita je jiná než česká, například vietnamská nebo právě romská. Jistou vypovídací hodnotu však pro nás údaj o tom, kolik obyvatel regionu se identifikuje s jinou než českou národností a kolik se jich neidentifikuje s žádnou národností, přesto má.

Státní občanství České republiky má 15 695 obyvatel SO ORP (tj. 96,4 %). Natolik Čechy, aby to uvedli i do dotazníku ke Sčítání lidu, se však cítí být pouze zmíněných 11 511 z nich. Druhé nejčastější je slovenské státní občanství, jehož nositeli je 226 obyvatel, tj. 1,4 %. Podíly občanů dalších zemí jsou menší než 1 procento, konkrétně ukrajinských občanů je 139, tj. 0,85 %, občanů Polska 0,2 % a občanů Vietnamu 0,17 %. Téměř jedno procento tvoří dohromady občané jiných zemí, než jsou explicitně vyjmenované v Tabulce 10.

k 26. 3. 2011	Obyvatelstvo celkem	z toho státní občanství							
		Česká republika	Slovensko	Německo	Polsko	Ukrajina	Rusko	Vietnam	Ostatní
ORP Mnichovo Hradiště	16279	15695	226	11	33	139	5	27	143
ORP Mnichovo Hradiště (%)	100%	96,40%	1,40%	0,06%	0,20%	0,85%	0,03%	0,17%	0,90%

Tabulka 10: Rozdělení obyvatelstva ORP Mn. Hradiště podle státního občanství. Zdroj: ČSÚ - Provizorní výsledky Sčítání lidu, domů a bytů 2011 k 26. 3. 2011.

NEZAMĚŠTNANOST

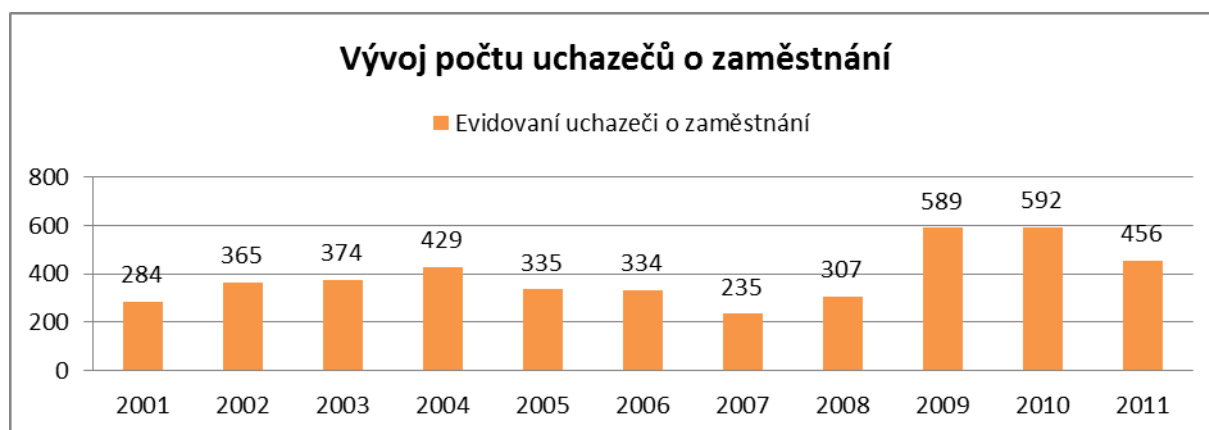
VÝVOJ NEZAMĚŠTNANOSTI

Nezaměstnanost v SO ORP Mnichovo Hradiště činila v posledním roce, za který jsou k dispozici statistické údaje, tedy v roce 2011, celkem 5,8 % ekonomicky aktivních obyvatel. Celkem bylo v ORP evidováno 456 uchazečů o zaměstnání. Jaký byl vývoj nezaměstnanosti v období od roku 2001 do roku 2011, ukazuje následující tabulka:

k 31.12.	Počet uchazečů o zaměstnání	z toho podle délky nezaměstnanosti					Počet uchazečů o zaměstnání - dosažitelní	Míra nezaměstnanosti (%)	Počet uchazečů na 1 volné místo
		do 3 měsíců	více než 3 měsíce až 6 měsíců	více než 6 měsíců až 9 měsíců	více než 9 měsíců až 12 měsíců	více než 12 měsíců			
2001	284	-	-	-	-	-	-	3,6	1,2
2002	365	-	-	-	-	-	-	4,7	2,3
2003	374	-	-	-	-	-	-	4,8	2,2
2004	429	-	-	-	-	-	-	5,5	2,5
2005	335	-	-	-	-	-	-	4,1	1,9
2006	334	-	-	-	-	-	-	4,0	0,9
2007	235	-	-	-	-	-	220	2,8	0,5
2008	307	-	-	-	-	39	297	3,8	2,7
2009	589	226	129	80	72	82	581	7,4	14,4
2010	592	210	129	55	39	159	585	7,5	7
2011	456	-	-	-	-	-	454	5,8	-

Tabulka 10: Vývoj ukazatelů nezaměstnanosti v ORP Mn. Hradiště v letech 2007-2010. Zdroj: ČSÚ – Krajská správa ČSÚ pro Středočeský kraj. Některá data nejsou k dispozici.

Jak je patrné z Grafu 12, nejvíce evidovaných uchazečů o zaměstnání bylo v ORP Mnichovo Hradiště zaznamenáno v roce 2010 (592). V tomto roce dosáhla míra nezaměstnanosti rekordních 7,5 % ekonomicky aktivních. Nad úroveň pěti procent se nezaměstnanost, s výjimkou jednorázového nárůstu v roce 2004 (5,5 %), dostala až od roku 2009, tedy bezprostředně v návaznosti na propuknutí ekonomické krize. Dlouhodobě se sice míra nezaměstnanosti pohybuje nad průměrem celého Středočeského kraje, který např. v roce 2011 činil 5,1 %, zdaleka však není tak vysoká jako v některých regionech postižených vyšší nezaměstnaností. Některé z nich se nacházejí i v bezprostřední blízkosti ORP Mnichovo Hradiště. Například v sousedním Libereckém kraji činila v roce 2011 souhrnná míra nezaměstnanosti 8,4 procenta.



Graf 12: Vývoj počtu nezaměstnaných v ORP Mn. Hradiště v letech 2001 až 2011 (k 31.12). Zdroj: ČSÚ – Krajská správa ČSÚ pro Středočeský kraj, časové řady.

Nejnižší počet evidovaných uchazečů o práci byl zaznamenán v letech 2001 (284) a 2007 (235), nejnižší počet uchazečů na jedno pracovní místo v letech 2006 (0,9) a 2007 (0,5). Znamená to, že v těchto letech převýšil počet volných pracovních míst počet uchazečů o zaměstnání. V ostatních letech byl poměr opačný, nejvíce uchazečů na jedno pracovní místo bylo zaznamenáno v roce 2009 (14,4).

MÍRA NEZAMĚSTNANOSTI V JEDNOTLIVÝCH OBCÍCH SO ORP

Poslední údaje o nezaměstnanosti v jednotlivých obcích SO ORP Mnichovo Hradiště jsou k dispozici k 31. 12. 2010. Mezi jednotlivými obcemi je patrný výrazný rozdíl v úrovni nezaměstnanosti. Souhrnná míra nezaměstnanosti sice činila 7,5 %, avšak reálná nezaměstnanost se v jednotlivých obcích pohybovala od nejnižších hodnot, kterých dosáhly obce Mohelnice nad Jizerou (4 %), Branžež (4,1 %), či Březina (5,4 %), až po nejvyšší hodnoty, které byly zjištěny v obcích Dolní Krupá (32,4 %), Neveklovice (26,7 %) či Sezemice (12,5 %). Míra nezaměstnanosti v samotném Mnichově Hradišti byla 6,5 %, tj. jedno procento pod průměrem celé ORP.

V rámci SO ORP tvořili největší podíl z uchazečů o zaměstnání ti, kteří byli nezaměstnaní méně než 3 měsíce (210 z 592, tj. 35,5 %). Ovšem hned na druhém místě byli dlouhodobě nezaměstnaní, tzn. déle než jeden rok, kterých bylo 159, tj. 27 %. Mezi jednotlivými obcemi byly opět značné rozdíly. Největší podíl dlouhodobě nezaměstnaných měly některé menší obce, např. Březina (5 z 9, tj. 56 %) nebo Neveklovice (2 ze 4, tj. 50 %). Při malém počtu uchazečů však nejsou procenta příliš vypovídající. Z větších sídel regionu měly největší podíl dlouhodobě nezaměstnaných město Mnichovo Hradiště (97 z 294, tj. 33 %) a Klášter Hradiště nad Jizerou (11 ze 40, tj. 27,5 %).

k 31. 12. 2010	Počet uchazečů o zaměstnání	z toho podle délky nezaměstnanosti					Počet uchazečů o zaměstnání - dosažitelní	Míra nezaměstnanosti (%)	Počet uchazečů na 1 volné místo	
		do 3 měsíců	více než 3 měsíce až 6 měsíců	více než 6 měsíců až 9 měsíců	více než 9 měsíců až 12 měsíců	více než 12 měsíců				
SO ORP - Mnichovo Hradiště	592	210	129	55	39	159	585	7,5	7	
obec	Bílá Hlína	5	1	2	1	-	1	5	11,1	x
	Boseň	16	8	5	1	-	2	16	8,4	x
	Branžež	4	3	-	-	1	-	4	4,1	x
	Březina	9	1	2	1	-	5	9	5,4	x
	Dolní Krupá	23	8	4	3	1	7	23	32,4	x
	Horní Bukovina	8	4	3	1	-	-	8	7,7	x
	Chocnějovice	15	7	3	1	2	2	15	8,3	x
	Jivína	17	8	3	1	1	4	17	8,1	x
	Klášter Hradiště nad Jizerou	40	11	10	5	3	11	40	12,3	40
	Kněžmost	49	18	15	3	6	7	49	6,2	2,7
	Koryta	4	1	-	1	1	1	4	11,8	x
	Loukov	15	5	4	1	3	2	15	16	15
	Loukovec	8	2	2	-	-	4	8	5,8	8
	Mnichovo Hradiště	294	96	59	26	16	97	288	6,5	5
	Mohelnice nad Jizerou	2	1	-	1	-	-	1	4	x
	Mukařov	10	5	2	-	-	3	10	13	10
	Neveklovice	4	2	-	-	-	2	4	26,7	x
Ptýrov	7	1	5	-	-	1	7	10,3	x	
Rokyta	7	2	1	3	-	1	7	7,9	x	
Sezemice	7	3	1	1	-	2	7	12,5	x	

	Strážiště	4	2	-	1	1	-	4	9,5	x
	Žďár	44	21	8	4	4	7	44	7,2	14,7

Tabulka 11: Ukazatelé nezaměstnanosti v jednotlivých obcích SO ORP Mn. Hradiště k 31. 12. 2010. Zdroj: ČSÚ

STRUKTURA NEZAMĚŠTNANOSTI

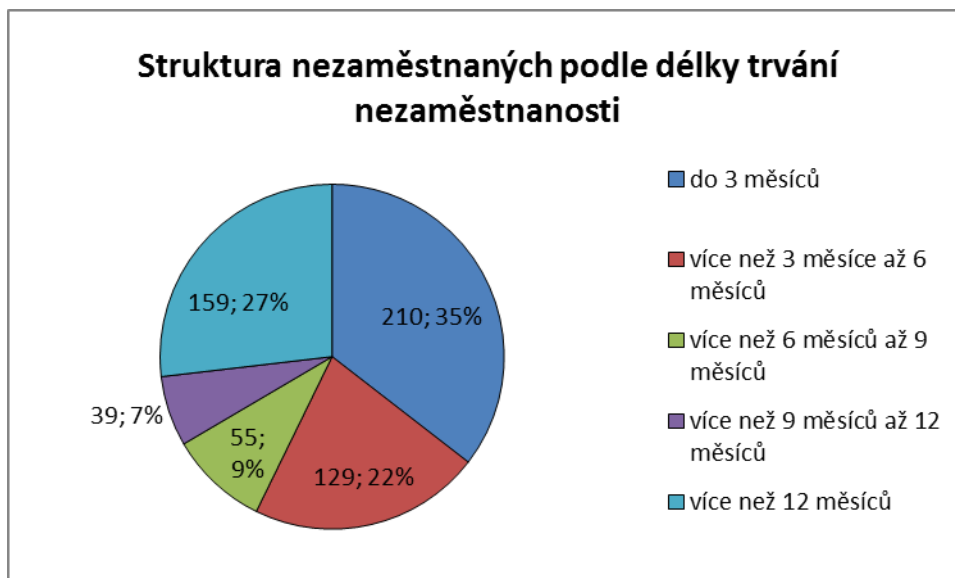
K dispozici jsou také údaje o zastoupení některých skupin více ohrožených nezaměstnaností v celkové skladbě uchazečů o zaměstnání za rok 2011 (k 31.12). Z celkových 456 nezaměstnaných, kteří byli k tomuto datu evidováni (míra nezaměstnanosti činila 5,8 %), bylo 272 žen (tj. téměř 60 %), 6,4 % tvořili čerství absolventi škol (29), 28,7 % uchazečů (131) bylo ve věku 50 a více let a třetina (33,4 %, tj. 152) byli lidé, kteří byli uchazeči o zaměstnání déle než 12 měsíců, a můžeme je tedy označit jako dlouhodobě nezaměstnané.

správní obvod obce s rozšířenou působností	Uchazeči o zaměstnání celkem k 31. 12. 2011	z toho					Ekonomicky aktivní	Míra nezaměstnanosti (%)
		Dosažitelní	ženy	absolventi škol	ve věku 50 a více let	déle než 12 měsíců		
Mnichovo Hradiště	456	454	272 (59,6 %)	29 (6,4 %)	131 (28,7 %)	152 (33,4 %)	7 838	5,8

Tabulka 12: Struktura nezaměstnaných podle kategorií rizikových skupin ohrožených dlouhodobou nezaměstnaností k 31. 12. 2011. Zdroj: ČSÚ – Statistická ročenka Středočeského kraje 2012

Porovnáme-li tyto údaje s celorepublikovými údaji za rok 2011, zjistíme, že z celkového počtu uchazečů o práci (353,6 tisíc) tvořily ženy 51,2 % (181,2 tisíc), absolventi škol 11,7 % (41,5 tisíc), osoby ve věku 50 let a starší 23,2 % (81,9 tisíc) a dlouhodobě (1 rok a déle) nezaměstnaní 40,5 % (143,1 tisíc). Z toho vyplývá, že v porovnání s celorepublikovým průměrem je v SO ORP Mnichovo Hradiště relativně větším problémem nezaměstnanost žen a lidí nad 50 let a naopak relativně menším problémem nezaměstnanost absolventů škol a učilišť a dlouhodobá nezaměstnanost.

Z hlediska délky trvání nezaměstnanosti jsou podle posledních známých údajů z konce roku 2011 nejpočetnější skupinou osoby, které se ucházejí o zaměstnání kratší dobu než 3 měsíce (210, 35 %). To by mohlo nasvědčovat tomu, že lokální pracovní trh dokáže uchazeče o zaměstnání relativně dobře absorbovat, takže se tolik nepřelévají do dalších kategorií dlouhodoběji nezaměstnaných. Skupina těch, kteří jsou nezaměstnaní od 3 do 6 měsíců, byla o něco menší (129, tj. 22 %). Klesající trend potvrzovaly rovněž skupiny nezaměstnaných od půl do tři čtvrtě roku (9 %) a od tři čtvrtě do 1 roku (7 %). Druhou nejpočetnější skupinu tvořili dlouhodobě nezaměstnaní, tzn. jeden rok a déle (159, tj. 27 %). Z této struktury lze usuzovat, že většina uchazečů o zaměstnání najde pracovní uplatnění v prvních 6 měsících, kdy jsou evidováni jako nezaměstnaní. Pouze u malé části z nich hledání zaměstnání pokračuje i v druhém půlroce. Kromě toho však existuje početná a zřejmě stabilní skupina dlouhodobě nezaměstnaných, kteří z nějakého důvodu nemohou nebo nechtějí zaměstnání najít. Tato potenciálně problémová skupina tvoří přibližně čtvrtinu všech nezaměstnaných v SO ORP a, jak bylo zmíněno v předchozí podkapitole, přibližně dvě třetiny jejich členů mají trvalé bydliště v katastru Mnichova Hradiště.



Graf 13: Podíl zastoupení jednotlivých kategorií nezaměstnaných podle délky trvání nezaměstnanosti v ORP Mn. Hradiště k 31.12.2010. Zdroj: ČSÚ

ZDRAVOTNICKÁ, ŠKOLSKÁ A SOCIÁLNÍ ZAŘÍZENÍ V SO ORP MNICHOVO HRADIŠTĚ

Z Tabulky 13 je patrné, jak je na tom SO ORP Mnichovo Hradiště z hlediska vybavenosti základními zařízeními v oblasti školství, zdravotnictví a sociálních služeb. Navíc nám umožňuje vybavenost porovnat s okolními správními obvody. Jak jsme konstatovali již v první kapitole (Tabulka 1 na str. 3), SO ORP Mnichovo Hradiště je mezi všemi správními obvody, které jej obklopují, nejmenší jak co do rozlohy, tak i do počtu obyvatel, ale i počtu obcí a jejich částí. Podobně je tomu i s vybaveností zmíněnými školskými, zdravotnickými i sociálními zařízeními. ORP Mnichovo Hradiště je v současnosti jediným správním obvodem v okolí, který nemá vlastní nemocnici. Rovněž z hlediska počtu všech ostatních typů školských a zdravotnických zařízení a zařízení sociálních služeb je na tom relativně nejhůř. Například SO ORP Turnov, který má přibližně stejnou rozlohu a dvojnásobný počet obyvatel, má jak vlastní nemocnici, tak i dvou a půl až trojnásobně větší počet všech typů školských zařízení a stejný nebo vyšší počet zařízení sociálních služeb, s výjimkou domova pro osoby se zdravotním postižením. I kdybychom nevzali v potaz reálnou kapacitu těchto zařízení a geografickou odlišnost území obou ORP, tak větší počet zařízení při stejné rozloze znamená jejich hustší síť, a tudíž i potenciálně snazší dostupnost. Na druhou stranu samozřejmě hraje v případě ORP Mnichovo Hradiště klíčovou roli jeho bezprostřední napojení na ORP Mladá Boleslav s její bohatou vybaveností, včetně snadného dopravního spojení s tímto regionem, se kterým dříve ORP Mnichovo Hradiště tvořila jeden okres.

Správní obvody obcí s rozšířenou působností	Školství			Zdravotnictví			Sociální služby poskytované ve vybraných zařízeních		
	mateřská škola	základní škola	střední škola	nemocnice	ordinace praktického lékaře		domovy pro seniory	domovy pro osoby se zdravotním postižením	domy s pečovatelskou službou
					pro dospělé	pro děti			
Mnichovo Hradiště	9	8	2	-	8	3	1	1	2
Sousedící SO ORP									
Mladá Boleslav	45	36	23	1	56	28	5	1	9
Liberec	67	50	28	1	77	37	4	7	12
Česká Lípa	38	32	9	1	35	17	4	2	9
Turnov	23	20	6	1	17	8	1	-	8
Jičín	30	21	8	1	31	14	4	-	7

Tabulka 13: Počet školských a zdravotnických zařízení a zařízení sociálních služeb v SO ORP Mnichovo Hradiště v porovnání s počtem těchto zařízení v SO ORP, které s ním sousedí. Zdroj: ČSÚ – Krajské správy ČSÚ Středočeského, Libereckého a Královéhradeckého kraje.

ZDRAVOTNICTVÍ

NEMOCNICE

Bývalá nemocnice v Mnichově Hradišti v současnosti funguje pouze jako Léčebna dlouhodobě nemocných s kapacitou 65 lůžek. Nejbližší plnohodnotnou nemocnicí je tak Klaudiánova nemocnice v Mladé Boleslavi, pod kterou spadá i zmíněná LDN. Obě zdravotnická zařízení provozuje společnost Oblastní nemocnice Mladá Boleslav, a.s., jejímž zakladatelem a jediným akcionářem je Středočeský kraj. Nemocnice poskytuje komplexní spektrum zdravotní a lékařské péče. Seznam všech oddělení a pracovišť nemocnice lze nalézt na adrese:

<http://www.klaudianovanemocnice.cz/oddeleni.html>

SAMOSTATNÉ ORDINACE PRAKTICKÉHO LÉKAŘE

Ordinace lékařů fungují v rámci SO ORP Mnichovo Hradiště pouze ve třech sídlech z celkových 22, a to v Mnichově Hradišti, Kněžmostu a Žďáru. Obyvatelé ostatních obcí tedy musejí k praktickým i dětským lékařům dojíždět. Z dotazníkového šetření, které provedlo CpkP mezi kompetentními zástupci spádových obcí ORP Mnichovo Hradiště, vyplynulo, že je dojíždění za lékaři vnímáno v řadě obcí, které ordinaci praktického či dětského lékaře nemají, jako bezprostřední problém, který je navíc komplikován tím, že některé obce nemají do obcí, v nichž lékaři ordinují, ideální spojení pomocí veřejné dopravy.

	praktický lékař pro dospělé	praktický lékař pro děti a dorost
Kněžmost	1	1
Mnichovo Hradiště	6	2
Žďár	1	-

Tabulka 14: Počet ordinací praktických lékařů na území ORP Mn. Hradiště. Zdroj: CpkP - dotazníkové šetření mezi zástupci obcí, webové prezentace jednotlivých obcí a škol v ORP Mn. Hradiště.

SPECIALIZOVANÉ LÉKAŘSKÉ ORDINACE

Totéž, co bylo řečeno o všeobecných praktických a dětských lékařích, platí i pro ordinace specialistů. Také ty se nacházejí pouze ve třech zmíněných obcích SO ORP, také u nich je problém s dostupností z některých obcí regionu z důvodu horšího dopravního spojení pomocí sítě veřejné dopravy. Jak je však patrné, většina důležitých ambulancí lékařů – specialistů se na území SO ORP nachází, i když jsou zpravidla koncentrovány přímo v Mnichově Hradišti.

	gynekologie	stomatologie	kožní	ORL	oční	ortopedie	rehabilitace	ostatní	lékárna
Kněžmost	1	1	-	-	-	-	-	-	1
Mnichovo Hradiště	1	6	-	1	1	1	1	4	3
Žďár	-	1	-	-	-	-	1	-	-

Tabulka 15: Počet ordinací lékařů - specialistů na území ORP Mn. Hradiště. Zdroj: CpkP - dotazníkové šetření mezi zástupci obcí, webové prezentace jednotlivých obcí a škol v ORP Mn. Hradiště.

ZÁKLADNÍ ŠKOLSTVÍ

V SO ORP Mnichovo Hradiště působí osm základních škol a jedna základní škola speciální/praktická. Jak je patrné z neúplné tabulky, pro kterou se nepodařilo shromáždit úplné údaje, většina kapacity těchto zařízení je alokována do města Mnichovo Hradiště, kde fungují dvě velké základní školy a speciální/praktická škola. Toto spektrum doplňuje ve městě ještě gymnázium, které funguje i jako osmileté, a základní umělecká škola.

V dalších šesti obcích spadajících pod ORP Mnichovo Hradiště jsou zřízeny základní školy. Největší z nich je ZŠ Kněžmost, která má kapacitu 270 žáků, ostatní školy jsou spíše malé, největší z nich má kapacitu 64 žáků (ZŠ Žďár). Vzhledem k tomu, že u většiny škol, kde se tento údaj podařilo zjistit, převyšuje jejich kapacita současný počet žáků, dá se soudit, že hlavním problémem není jejich malá kapacita, ale relativně řídká síť, která nutí děti z menších a vzdálenějších sídel do škol dojíždět.

Základní školy a gymnázia	školní rok 2012/13					
	kapacita	počet dětí	obsazenost (%)	počet přihlášených	počet přijatých	počet nepřijatých
1. ZŠ Mnichovo Hradiště	640	372	58 %	-	-	-
2. ZŠ Mnichovo Hradiště	-	414	-	-	-	-
3. ZŠ Mnichovo Hradiště (praktická/speciální) a Speciálně pedagogické centrum	98/12	63/9	64 %/75 %	-	-	-
ZŠ Dolní Krupá	-	51	-	-	-	-
ZŠ Jivina	36	19	53 %	-	-	-
ZŠ Klášter Hradiště nad Jizerou (1.-5. třída)	60	-	-	-	-	-
ZŠ Kněžmost	270	165	61 %	-	-	-
ZŠ Loukovec	24	22	92 %	-	-	-
ZŠ Žďár	64	56	87,5 %	-	-	-
Gymnázium Mnichovo Hradiště	-	289	-	-	-	-
ZUŠ Mnichovo Hradiště	-	-	-	-	-	-

Tabulka 16: Obsazenost jednotlivých školských zařízení v regionu ORP Mn. Hradiště ve šk. roce 2012/13. V tabulce jsou uvedeny rovněž Gymnázium Mnichovo Hradiště a ZUŠ Mnichovo Hradiště, které na rozdíl od ostatních institucí nepatří do základního stupně vzdělání. V případě Gymnázia sem spadá prima až kvarta osmiletého gymnázia, které však nelze na základě dosud získaných dat odlišit. Zdroj: CpKP - dotazníkové šetření mezi zástupci obcí, webové prezentace jednotlivých obcí a škol v ORP Mn. Hradiště. Některé údaje se zatím nepodařilo získat.

PŘEDŠKOLNÍ ZAŘÍZENÍ

V SO ORP Mnichovo Hradiště funguje celkem 11 standardních mateřských škol o celkové kapacitě zhruba 560 dětí. Necelá polovina těchto zařízení je jednotřídních a funguje v menších obcích. Druhá polovina má více tříd (2 až 5) a fungují ve větších sídlech. Největší školky jsou situovány v městě Mnichovo Hradiště. Ačkoli údaje nejsou zcela kompletní, z těch, které se podařilo získat, je zřejmé, že kapacita předškolních zařízení v ORP je v současnosti zcela vyčerpána, u některých z nich se podařilo zjistit i informaci o převisu poptávky po umístění dětí. V SO ORP funguje rovněž jedno zařízení, které nepatří do sítě státem uznaných mateřských škol – Mateřské hlídací centrum Koniček v Ptýrově s kapacitou 12 dětí, i ta je však beze zbytku vyčerpána. Z toho lze usuzovat, že ve spádovém území ORP Mnichovo Hradiště je problémem nedostatečná kapacita pro umístění dětí v předškolních zařízeních (více v Tabulce 17).

Mateřské školy	školní rok 2012/13					
	kapacita	počet dětí	obsazenost (%)	počet přihlášených	počet přijatých	počet nepřijatých
MŠ Klubičko Boseň	26	26	100 % + převis	-	-	-
MŠ Březina	23	-	-	-	-	-
MŠ Dolní Krupá	-	23	-	-	-	-
MŠ Jivina	26	26	100 %	-	-	-
MŠ Klášter Hradiště nad Jizerou	44	44	100 %	-	-	-
MŠ Kněžmost	84	84	100 %	92	84	8
MŠ Loukovec	26	26	100 %	-	-	-
MŠ Doubrava, Loukov	54	54	100 %	-	-	-
MŠ Mírová, Mn. Hradiště	124	123	99 %	-	-	-
MŠ Jaselská, Mn. Hradiště	104	104	100 %	-	-	-
MŠ Veselá, Mn. Hradiště	25	25	100 %	-	-	-
Ostatní předškolní zařízení	školní rok 2012/13					
	kapacita	počet dětí	obsazenost (%)	počet přihlášených	počet přijatých	počet nepřijatých
Mateřské hlídací centrum Koniček, Ptýrov	12	12	100 % + převis	-	-	-

Tabulka 17: Obsazenost jednotlivých předškolních zařízení v regionu ORP Mn. Hradiště ve šk. roce 2012/13. Zdroj: CpKP - dotazníkové šetření mezi zástupci obcí, webové prezentace jednotlivých obcí a škol v ORP Mn. Hradiště. Některé údaje se zatím nepodařilo získat.

SOCIÁLNÍ SLUŽBY

Tabulka 18 obsahuje výčet všech typů zařízení sociální péče a služeb a jejich počet v SO ORP Mnichovo Hradiště. Pro doplnění je v tabulce uveden rovněž počet zařízení v SO ORP Mladá Boleslav, s nímž je Mnichovohradištsko úzce spojeno. Je vidět, že některé typy zařízení scházejí ve spádovém území ORP Mnichovo Hradiště a jsou dostupné pouze na Mladoboleslavsku (např. týdenní stacionář, azylový dům). Někde je tomu naopak (domov se zvláštním režimem) a některé typy se nevyskytují ani v jednom z SO ORP (centrum denních služeb, dům na půli cesty, terapeutická komunita).. Pokud by z analýzy potřebnosti sociálních služeb vyplynulo, že je po některé z chybějících služeb v ORP Mnichovo Hradiště poptávka, byl by zde prostor pro její zřízení, případně i ve spolupráci s ORP Mladá Boleslav.

	Celkem	Centra denních služeb	Denní stacionáře	Týdenní stacionáře	Domovy pro osoby se zdravotním postižením	Domovy pro seniory	Domovy se zvláštním režimem	Chráněné bydlení	Azylové domy	Domy na půli cesty	Zařízení pro krizovou pomoc
ORP Mnichovo Hradiště	6	-	1	-	1	1	1	1	-	-	-
ORP Mladá Boleslav	33	-	3	1	1	5	-	3	1	-	-

	Nízkoprahová denní centra	Nízkoprahová zařízení pro děti a mládež	Nocehárny	Terapeutické komunity	Sociální poradny	Sociálně terapeutické dílny	Centra sociálně rehabilitačních služeb	Pracoviště rané péče	Intervenční centra	Služby následné péče
ORP Mnichovo Hradiště	-	-	-	-	-	1	-	-	-	-
ORP Mladá Boleslav	1	1	1	-	7	3	5	-	1	-

Tabulka 18: Počet zařízení poskytujících sociální služby v SO ORP Mnichovo Hradiště a v sousedním ORP Mladá Boleslav. Zdroj: ČSÚ.

OBLAST RODIN S DĚTMI

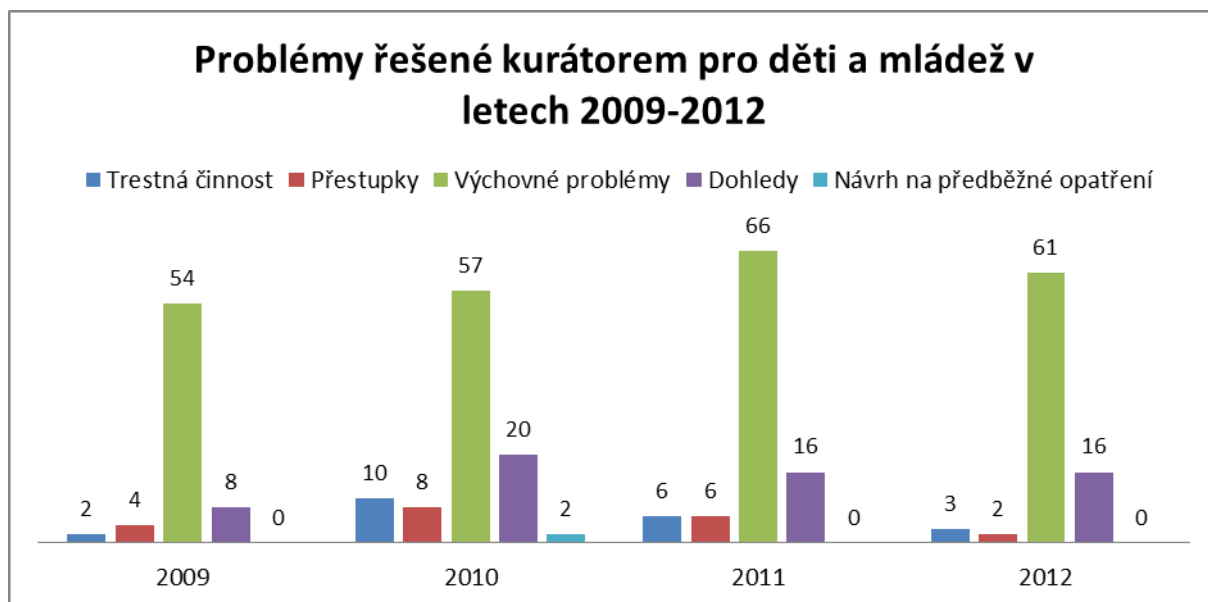
KLIENTI KURÁTORA PRO DĚTI A MLÁDEŽ

Počet klientů kurátora pro děti a mládež Odboru sociálních věcí a zdravotnictví (OSVZ) Městského úřadu Mnichovo Hradiště, jak je vidět v Tabulce 19 v letech 2009 až 2011 narůstal (z 54 na 66). V posledním roce došlo k mírnému snížení jejich počtu (na 61). Nejčastějším typem klientů jsou úplné rodiny s oběma rodiči, v posledním roce však došlo k vyrovnání počtu úplných a neúplných rodin (po 18).

Klienti kurátora pro děti a mládež							
	Úplná rodina	Neúplná rodina	Nová rodina	Rodina s druhem (družkou)	Ostatní	Ústavní	Celkem
2009	18	18	9	8	1	0	54
2010	23	16	6	5	2	5	57
2011	31	18	7	3	3	4	66
2012	22	22	5	8	2	2	61

Tabulka 19: Vývoj počtu klientů kurátora pro děti a mládež v ORP Mn. Hradiště v letech 2009 až 2011 s rozlišením jednotlivých kategorií těchto klientů. Zdroj OSVZ MěÚ Mnichovo Hradiště.

Nejčastější problémy, které sociální kurátor pro děti a mládež se svými klienty řeší, jsou výchovné problémy, které byly evidovány de facto u všech klientů. Na druhém místě je výkon dohledu a na třetím trestná činnost dětí a mladistvých. Z Grafu 14 je vidět, že u většiny problémů řešených kurátorem frekvence výskytu v průběhu let kolísá. Nedá se tedy jednoznačně říct, že by některé problémy ubývaly a jiné naopak narůstaly. Výjimkou jsou patrně nejzávažnější problémy, kdy již vstupují do hry i orgány činné v trestním řízení, a sice přestupky a trestné činy. Jejich nevelký počet má v posledních třech letech výrazně klesající trend.



Graf 14: Problémy řešené kurátorem pro děti a mládež v ORP Mn. Hradiště v letech 2009 až 2012 s rozlišením jednotlivých kategorií problémů. Zdroj OSVZ MěÚ Mnichovo Hradiště.

Detailnější přehled o situaci si lze udělat z Tabulky 20 na následující stránce, která rozlišuje klienty kurátora v jednotlivých letech nejen podle problémů, které s nimi bylo třeba řešit, ale také podle jejich pohlaví a příslušnosti ke skupině dětí či mladistvých. Vidíme zde například, že výchovné problémy jsou dlouhodobě největším problémem u mladistvých chlapců, podobně jako trestná činnost, která se týká téměř výhradně skupiny chlapců, ať už patřících do kategorie dětí či mladistvých.

	Celkem	z toho		z toho	
		děti	z toho dívek	mladiství	z toho dívek
2009					
Trestná činnost	2	0	0	2	0
Přestupky	4	-	-	4	1
Výchovné problémy	54	17	7	37	17
Dohledy	8	4	3	4	2
Návrh na předběžné opatření	0	0	0	0	0
2010					
Trestná činnost	10	1	-	9	2
Přestupky	8	-	-	8	-
Výchovné problémy	57	23	9	34	12
Dohledy	20	6	4	14	7
Návrh na předběžné opatření	2	1	1	1	1
2011					
Trestná činnost	6	3	1	3	0
Přestupky	6	-	-	6	1
Výchovné problémy	66	24	12	42	15
Dohledy	16	6	5	10	4
Návrh na předběžné opatření	0	0	0	0	0
2012					
Trestná činnost	3	0	0	3	0
Přestupky	2	-	-	2	0
Výchovné problémy	61	21	13	42	9
Dohledy	16	6	5	10	5
Návrh na předběžné opatření	0	0	0	0	0

Tabulka 20: Problémy řešené kurátorem pro děti a mládež v ORP Mn. Hradiště v letech 2009 až 2012 s rozlišením věkové skupiny (děti, mladiství) a pohlaví klientů. Zdroj: OSVZ MěÚ Mnichovo Hradiště.

NÁHRADNÍ RODINNÁ PÉČE

Počet dětí umísťovaných každoročně do náhradní rodinné péče v SO ORP Mnichovo Hradiště až do roku 2011 každoročně narůstal, v roce 2012 došlo k poklesu jejich počtu (z 10 na 4). Ve všech případech šlo o umístění do péče jiné příbuzné osoby než rodiče. Oproti předchozím letům se neobjevily žádné nové případy dětí umístěných do pěstounské péče, ani do péče poručníka. Přesto zůstávala i nadále pěstounská péče nejobvyklejším typem náhradní rodinné péče. Díky tomu, že v průběhu roku 5 dětem pěstounská péče zanikla kvůli dosažení zletilosti, se počet takto umístěných dětí výrazně snížil, a to na aktuálních 11.

Rok	Typ péče	Počet dětí k 1.1.	Počet umístěných dětí za sledovaný rok		Počet dětí k 31.12.		Zánik pěstounské péče, poručenství nebo svěřeni dítěte do výchovy jiné fyzické osoby než rodiče			
			Celkem	z toho zdravotně postižených	Celkem	z toho zdravotně postižených	z toho zrušená na návrh (podnět)		zletilostí dítěte	jinak
							pěstouna	OSPOD		
2009	Pěstounská péče	10	2	0	11	0	0	0	0	0
	Poručenství s osobní péčí poručníka	7	0	0	7	0	0	0	0	0
	Výchova jiné osoby než rodiče	10	1	0	11	0	0	0	0	0
2010	Pěstounská péče	10	3	0	11	0	0	0	2	0
	Poručenství s osobní péčí poručníka	7	0	0	6	0	0	0	1	0
	Výchova jiné osoby než rodiče	10	3	0	11	0	0	0	2	0
2011	Pěstounská péče	11	7	0	16	0	0	1	1	0
	Poručenství s osobní péčí poručníka	6	2	0	7	0	0	0	1	0
	Výchova jiné osoby než rodiče	11	1	0	6	0	0	0	1	5
2012	Pěstounská péče	16	0	0	11	0	0	0	5	0
	Poručenství s osobní péčí poručníka	7	0	0	7	0	0	0	0	0
	Výchova jiné osoby než rodiče	6	4	0	9	0	0	0	1	0

Tabulka 21: Vývoj počtu řešených případů náhradní rodinné péče v ORP Mn. Hradiště v letech 2009 až 2012. Zdroj: OSVZ MěÚ Mnichovo Hradiště.

Případů žádostí o náhradní rodinnou péči se v rozmezí let 2009 až 2012 vyskytovalo v ORP pouze malé množství, např. na začátku roku 2012 byly evidovány 2 případy žádostí o osvojení a dvě žádosti podle zákona o rodině. Počet nevyřízených žádostí na konci kalendářního roku byl zpravidla vždy nižší než počet žádostí evidovaných na začátku roku a počet těch, které byly přijaty v jeho průběhu. Z toho lze usuzovat, že se žádosti dařilo vyřizovat průběžně bez větších zdržení. (Více v Tabulce 22.)

Rok	Typ žádosti	Počet podaných žádostí o NRP			První kontakt s dítětem za sledovaný rok	Vztah k dítěti		
		nevyřízených k 1.1.	podaných za sledovaný rok	nevyřízených k 31.12.		prarodič	jiný příbuzný	cizí
2009	Žadatelé o osvojení	6	0	4	2	X	X	1
	Žadatelé o pěst. péči	1	0	0	2	X	X	1
	Žadatelé podle zákona 78 o rodině	0	0	0	0	0	0	0
	Žadatelé podle zákona 45 o rodině	0	1	0	2	0	0	1
2010	Žadatelé o osvojení	2	0	1	2	X	X	1
	Žadatelé o pěst. péči	0	0	0	0	0	0	0
	Žadatelé podle zákona 78 o rodině	0	0	0	0	0	0	0
	Žadatelé podle zákona 45 o rodině	0	3	1	4	4	0	0
2011	Žadatelé o osvojení	1	2	2	2	X	0	1
	Žadatelé o pěst. péči	0	1	0	0	0	0	0
	Žadatelé podle zákona 78 o rodině	0	2	2	4	2	0	0
	Žadatelé podle zákona 45 o rodině	1	1	0	2	0	0	1
2012	Žadatelé o osvojení	2	0	1	1	x	x	0
	Žadatelé o pěst. péči	0	1	1	0	0	1	0
	Žadatelé podle zákona 78 o rodině	2	0	0	2	0	0	0
	Žadatelé podle zákona 45 o rodině	0	3	0	3	0	3	0

Tabulka 22: Počet žadatelů o náhradní rodinnou péči a počet vyřízených žádostí v SO ORP Mn. Hradiště v letech 2009 až 2012. Zdroj: OSVZ MěÚ Mnichovo Hradiště.

OBLAST OSOB SE ZDRAVOTNÍM POSTIŽENÍM

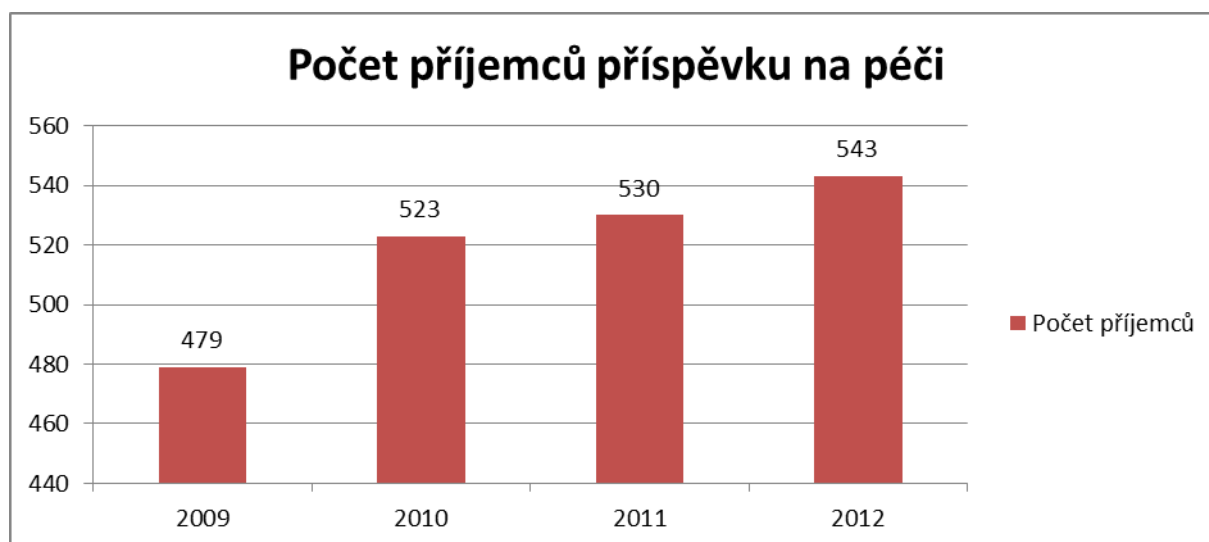
Z informací poskytnutých sociálním odborem úřadu ORP Mnichovo Hradiště lze vyčíst pouze některé základní informace o situaci osob se zdravotním postižením ve spádovém území ORP. Tyto osoby jsou převážně identifikovány coby příjemci dávek a držitelé zvláštních oprávnění (průkazy TP, ZTP a ZTP/P).

PŘÍSPĚVEK NA PÉČI

Počet příjemců příspěvku na péči v SO ORP Mnichovo Hradiště každoročně narůstá. V aktuálně skončeném roce 2012 jich zde bylo 543, což je o 13 více než v roce 2011. Bohužel není možné z dat zjistit, do jakých skupin z hlediska stupně nesoběstačnosti příjemci dávek nejčastěji patří a jaká je tedy struktura těchto příjemců.

Rok	2009	2010	2011	2012
Počet příjemců	479	523	530	543

Tabulka 23: Počet příjemců příspěvku na péči v letech 2009 až 2011. Zdroj: OSVZ MěÚ Mnichovo Hradiště.



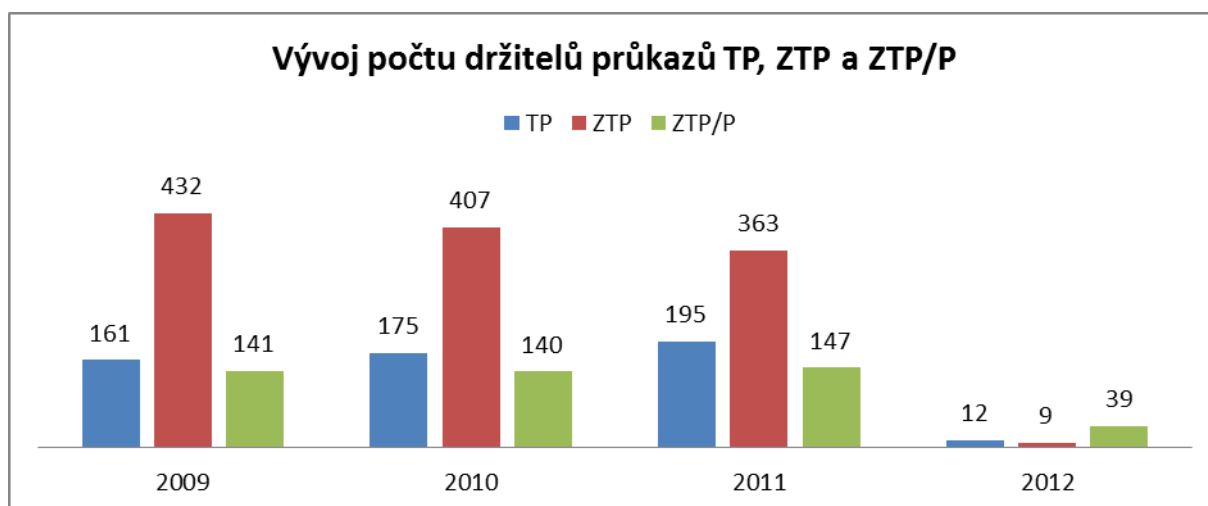
Graf 15: Vývoj počtu příjemců příspěvku na péči v letech 2009 až 2012. Zdroj: OSVZ MěÚ Mnichovo Hradiště.

DRŽITELÉ PRŮKAZU TP, ZTP, ZTP/P

Stejně jako v případě příspěvku na péči, i počet držitelů průkazů TP, ZTP a ZTP/P v minulých letech více či méně narůstal, s výjimkou ZTP, jejichž počet v roce 2011 mezitím asi o 10 % klesl. V roce 2012 však došlo k razantní změně související s nástupem tzv. S-karet, jejichž ambicí bylo dosavadní průkazky zcela nahradit. Výměna průkazek za nové karty probíhala během roku 2012, v důsledku čehož na konci tohoto roku zbývalo držitelů původních karet již jen velmi malé množství. Údaje o držitelích nových S-karet, které by mohly chybějící statistiky nahradit, však zatím nejsou k dispozici.

	2009		2010		2011		2012	
	počet držitelů	z toho ve věku 1 - 18 let	počet držitelů	z toho ve věku 1 - 18 let	počet držitelů	z toho ve věku 1 - 18 let	počet držitelů	z toho ve věku 1 - 18 let
TP	161	1	175	4	195	3	12	1
ZTP	432	6	407	7	363	6	9	1
ZTP/P	141	14	140	13	147	14	39	5
Celkem	734	21	722	24	705	23	60	7

Tabulka 24: Počet držitelů průkazů TP, ZTP a ZTP/P v letech 2009 až 2012 ve správním území ORP Mnichovo Hradiště. V průběhu roku 2012 byly tyto průkazy postupně nahrazeny S-kartami. Zdroj: OSVZ MěÚ Mnichovo Hradiště.



Graf 16: Vývoj počtu držitelů průkazů TP, ZTP a ZTP/P v letech 2009 až 2012 ve správním území ORP Mnichovo Hradiště. V průběhu roku 2012 byly tyto průkazy postupně nahrazeny S-kartami. Zdroj: Sociální odbor OSVZ MěÚ Mnichovo Hradiště.

OSOBY OHROŽENÉ SOCIÁLNÍM VYLOUČENÍM

V této části analýzy nevycházíme, jako převážně doposud, z profesionálně shromažďovaných statistických údajů, ale z údajů, které se podařilo získat dotazníkovým šetřením. To bylo provedeno pracovníky CpKP a bylo zacíleno na pracovníky či volené zástupce místních samospráv v obcích spádového území ORP Mnichovo Hradiště. Problémem uvedených dat je, že ze své podstaty zpravidla nevypovídají o faktickém stavu věcí, ale o tom, jaké povědomí o tomto stavu mají právě oslovení respondenti. Lze předpokládat, že jejich povědomí je díky pozicím a zkušenostem v rámci zkoumaných obcí nejlepší možné, přesto na jejich výpovědi nelze nahlížet stejným způsobem jako na tvrdá statistická data z matrik nebo ze sčítání lidu.

Lze si však podle nich udělat poměrně jasnou představu o tom, zda a jaké problémy či problémové skupiny jsou v jednotlivých obcích registrovány jako relevantní. Jak je vidět z následující Tabulky 25, téměř v každé obci je nějaká problémová či ohrožená skupina identifikována. Zároveň však existují některé skupiny, které se pozornosti či úhlu pohledu představitelů obcí systematicky vymykají, jako jsou například osoby HIV pozitivní nebo, poněkud překvapivě, bezdomovci. Jak jinak si lze vysvětlit, že v relativně velkém městě, jako je Mnichovo Hradiště, nebyl dotazníkovým šetřením zjištěn žádný, ani přibližný, počet osob bez přístřeší. Ukazuje to buď na nutnost zvolit příště jiný způsob dotazování, nebo na potřebu oslovit jiné, ještě více zainteresované respondenty.

	osoby HIV + nemocní AIDS	uživatelé drog	osoby ohrožené prostitucí	pachatelé trestné činnosti + propuštění z výchovných ústavů	oběti násilí	osoby bez přístřeší	etnické menšiny	cizinci
Bílá Hlína	0	5	1	1	0	0	5	0
Boseň	0	0	0	0	0	0	0	0
Branžež	0	0	0	1	0	0	0	0
Březina	0	2	0	1	0	1	0	2
Dolní Krupá	-	-	-	-	-	-	-	-
Horní Bukovina	0	5	0	2	0	0	9	7
Chocnějovice	0	2	0	0	0	0	0	0
Jivina	0	ano, neznají počet	0	0	0	0	0	0
Kláster Hradiště nad Jizerou	0	2-3	0	0	0	0	0	0
Kněžmost	0	ano, neznají počet	0	ano, neznají počet	1	0	0	ano, neznají počet
Koryta	0	4	0	1	0	1	0	0
Loukov	0	0	0	2	0	2	0	4
Loukovec	0	6	0	1	0	6	0	7
MNICHOVO HRADIŠTĚ	0	19	0	6	0	0	0	0
Mohelnice nad Jizerou	0	0	0	0	0	0	5	2
Mukařov	0	0	0	1	0	0	0	0
Neveklovice	-	-	-	-	-	-	-	-
Ptýrov	0	0	0	0	0	2	0	5
Rokytá	0	0	0	3	0	0	0	5
Sezemice	0	0	0	0	0	0	0	0
Strážiště	-	-	-	-	-	-	-	-
Žďár	0	0	0	0	0	3	0	ano, neznají počet

Tabulka 25: Počet osob ohrožených sociálním vyloučením v obcích SO ORP Mn. Hradiště v roce 2012. Údaje vycházejí z odhadů zástupců obecních samospráv. V případě, kdy je v tabulce uvedena nula, se v obci daná skupina nevyskytuje nebo o tom představitelé obce alespoň nemají povědomí. V případě, kdy je políčko proškrtnuté, znamená to, že se informaci v dané obci nepodařilo získat. To je případ tří obcí, konkrétně Dolní Krupé, Neveklovic a Strážiště, které vyplněný dotazník neodevzdaly. Zdroj: Zdroj: CpkP - dotazníkové šetření mezi zástupci obcí v ORP Mn. Hradiště.

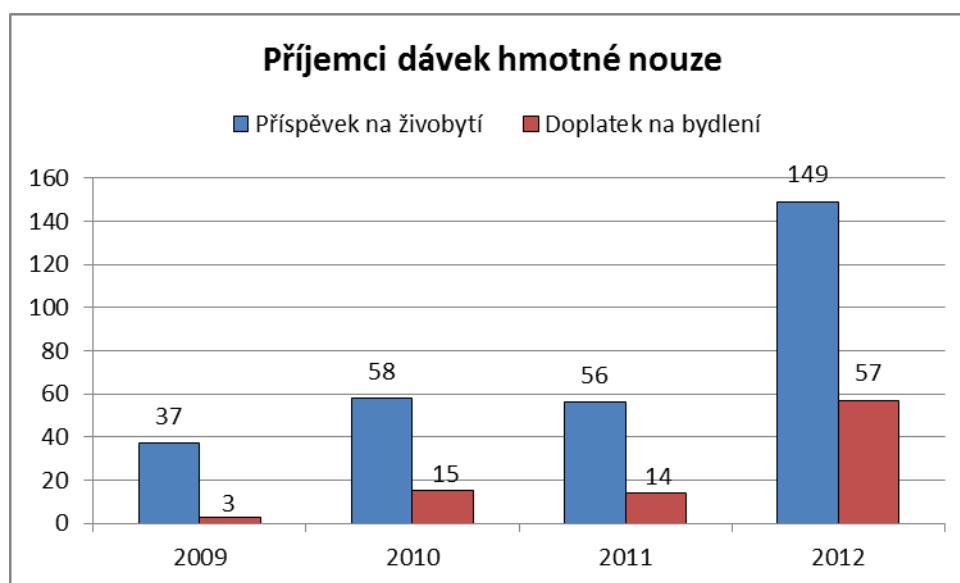
Co se týče sociálně vyloučených lokalit, v obci Klášter Hradiště nad Jizerou byla jedna lokalita v průzkumu zmíněna. Podle vyjádření představitele obce sem pravidelně dojíždějí pracovníci vládní Agentury pro sociální začleňování. Jedná se patrně o dva soukromé objekty, ve kterých bydlí přibližně 60 osob, které nemají v obci trvalé bydliště. Obec tím, podle jejího zástupce, přichází o příjmy z obecních poplatků. Děti z této lokality mají údajně, podle sdělení zástupců obce, špatnou školní docházku.

PŘÍJEMCI DÁVEK HNOTNÉ NOUZE

Osoby ohrožené sociálním vyloučením jsou také příjemci dávek hmotné nouze. Z následujícího grafu a tabulky je patrné, že jejich počet rok od roku narůstá. Nejvíce je nárůst patrný v datech za rok 2012, kdy se meziročně počet příjemců příspěvku na živobytí a doplatku na bydlení zvýšil několikanásobně. Toto zjištění by si zasloužilo detailnější vysvětlení ze strany sociálního odboru, aby bylo zřejmé, zda došlo ke změně ve způsobu vyplácení dávek, nebo zda se například informace o tom, že lze o tyto dávky žádat, mezi potenciálními žadateli více rozšířila. Další možností, která ale není tak moc pravděpodobná, a ostatní data jí spíše nenasvědčují, je, že se několikanásobně větší počet lidí než v předchozím roce dostal do obtížné životní situace, v níž jim nezbylo nic jiného, než o dávku požádat. Takový skokový nárůst není příliš pravděpodobný.

	2009	2010	2011	2012
Příspěvek na živobytí	37	58	56	149
Doplatek na bydlení	3	15	14	57

Tabulka 26: Počet příjemců dávek hmotné nouze v letech 2009 až 2012. Zdroj: OSVZ MěÚ Mnichovo Hradiště.



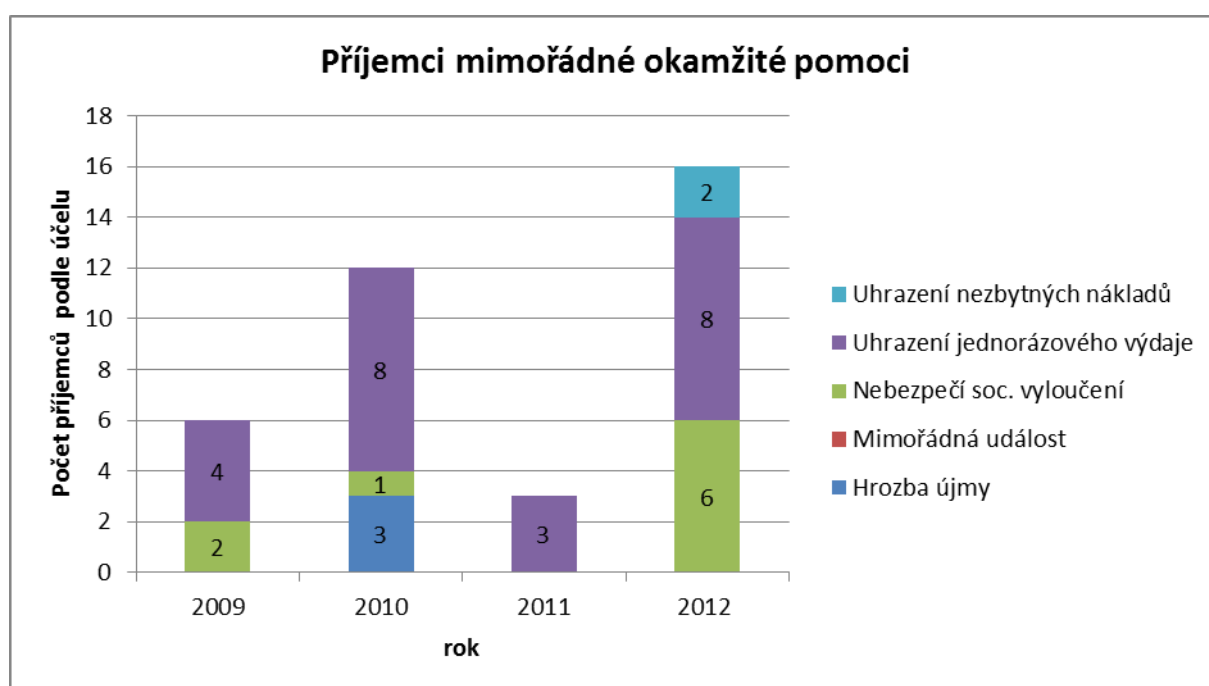
Graf 17: Vývoj počtu příjemců dávek hmotné nouze v letech 2009 až 2012. Zdroj: OSVZ MěÚ Mnichovo Hradiště.

PŘÍJEMCI MIMOŘÁDNÉ OKAMŽITÉ POMOCI

V případě mimořádné okamžité pomoci nedošlo k tak dramatické změně počtu příjemců. V průběhu roku 2012 bylo kladně vyřízeno 16 žádostí, což je sice o 13 více než v roce 2011, ale jen o 4 více než v roce 2010. Nejčastějším důvodem žádosti bylo uhrazení jednorázového výdaje (8), druhým nejčastějším hrozba sociálního vyloučení (6).

Účel příspěvku	2009	2010	2011	2012
Hrozba újmy	0	3	0	0
Mimořádná událost	0	0	0	0
Nebezpečí sociálního vyloučení	2	1	0	6
Uhrazení jednorázového výdaje	4	8	3	8
Uhrazení nezbytných nákladů	0	0	0	2
Celkem	6	12	3	16

Tabulka 27: Počet příjemců mimořádné okamžité pomoci v letech 2009 až 2012. Zdroj: OSVZ MěÚ Mnichovo Hradiště.



Graf 18: Vývoj počtu příjemců mimořádné okamžité pomoci v letech 2009 až 2012. Zdroj: OSVZ OÚ MěÚ Mnichovo Hradiště.

LIDÉ BEZ PŘÍSTŘEŠÍ

V případě zjišťování počtu lidí bez přístřeší se lze opřít pouze o údaje zjištěné dotazníkovým šetřením se zástupci obcí. Některé z těchto zjištění nepůsobí na první pohled příliš přesvědčivě. Těžko se lze například spolehnout na informaci, že v městě Mnichovo Hradiště nejsou žádní lidé bez přístřeší. Za nejdůležitější informaci lze tudíž považovat to, že i v tak relativně stabilním území s malou hustotou obyvatelstva a převahou venkovských sídel nad městskou zástavbou a s velkým podílem individuálního vlastnického bydlení v rodinných domech se fenomén bezdomovectví vyskytuje, a to nejen v obcích s více obyvateli, ale i v malých obcích. Spíše se ukázalo, že zatímco ve velkých obcích a městech je bezdomovectví více sociálně „neviditelné“, v malých obcích jejich zástupci „své“ bezdomovce znají a umějí je definovat. Nejvíce definovaných osob bez přístřeší se tak objevilo v obcích Loukovec (6) a Žďár (2).

	počet	poznámka
Bílá Hlína	0	-
Boseň	0	-
Branžež	0	-
Březina	1	-
Dolní Krupá	-	nedodáno
Horní Bukovina	0	-
Chocnějovice	0	-
Jivina	0	-
Klášter Hradiště nad Jizerou	0	-
Kněžmost	0	-
Koryta	1	-
Loukov	0	-
Loukovec	6	-
MNICOVO HRADIŠTĚ	0	-
Mohelnice nad Jizerou	0	-
Mukařov	0	-
Neveklovice	-	nedodáno
Ptýrov	2	-
Rokytá	0	-
Sezemice	0	-
Strážiště	-	nedodáno
Žďár	3	-

Tabulka 28: Počet lidí bez přístřeší v obcích SO ORP Mn. Hradiště v roce 2012. Údaje vycházejí z odhadů zástupců obecních samospráv. V případě, kdy je v tabulce uvedena nula, se v obci daná skupina nevyskytuje nebo o tom alespoň představitelé obce nemají povědomí. V případě, kdy je políčko proškrtnuté, znamená to, že se informaci v dané obci nepodařilo získat. To je případ tří obcí, konkrétně Dolní Krupé, Neveklovic a Strážiště, které vyplněný dotazník neodevzdaly. Zdroj: Zdroj: CpKP - dotazníkové šetření mezi zástupci obcí v ORP Mn. Hradiště.

OSOBY PROPUSŘTĚNÉ Z VÝKONU TRESTU ODNĚTÍ SVOBODY

Počet osob propuštěných z VTOS nevykázal v průběhu sledovaného období žádný signifikantní vývoj.

	2009	2010	2011	2012
Počet osob propuštěných z VTOS	14	16	11	14

Tabulka 29: Počet osob propuštěných z výkonu trestu odnětí svobody v letech 2009 až 2012. Zdroj: OSVZ MěÚ Mnichovo Hradiště.

UŽIVATELÉ NÁVYKOVÝCH LÁTEK

Při zjišťování počtu uživatelů návykových látek (míněno nelegálních drog) jsme se opět opírali o výsledky dotazníkového šetření CpKP se zástupci obcí. Konkrétní čísla ukazují, že tato skupina je v rámci jednotlivých obcí SO ORP s výjimkou Mnichova Hradiště, kde bylo identifikováno 19 uživatelů, zastoupena pouze jednotlivci nebo malými skupinami. Podle vyjádření představitelů místních samospráv se často jedná o jeden problémový dům nebo rodinu. Opět je důležité, že zástupci většiny obcí jsou si tohoto problému ve svém katastru vědomi a jsou ho schopni nějakým způsobem kvantifikovat a popsat.

	počet	komentář
Bílá Hlína	5	-
Boseň	0	-
Branžež	0	-
Březina	2	-
Dolní Krupá	-	nedodáno
Horní Bukovina	5	-
Chocnějovice	2	-
Jívina	ano, ale neznají počet	-
Klášter Hradiště nad Jizerou	2-3	-
Kněžmost	ano, ale neznají počet	-
Koryta	4	-
Loukov	0	-
Loukovec	6	-
MNICHOVO HRADIŠTĚ	19	-
Mohelnice nad Jizerou	0	-
Mukařov	1	-
Neveklovice	-	nedodáno
Ptýrov	0	-
Rokytá	5	-
Sezemice	0	-
Strážiště	-	nedodáno
Žďár	0	-

Tabulka 30: Počet uživatelů návykových látek v obcích SO ORP Mn. Hradiště v roce 2012. Údaje vycházejí z odhadů zástupců obecních samospráv. V případě, kdy je v tabulce uvedena nula, se v obci daná skupina nevyskytuje nebo o tom alespoň představitelé obce nemají povědomí. V případě, kdy je políčko proškrtnuté, znamená to, že se informaci v dané obci

nepodařilo získat. To je případ tří obcí, konkrétně Dolní Krupé, Neveklovic a Strážiště, které vyplněný dotazník neodevzdaly.
Zdroj: Zdroj: CpkP - dotazníkové šetření mezi zástupci obcí v ORP Mn. Hradiště.

Pouze jeden představitel, a sice starosta obce Loukovec, v dotazníku uvedl, že to, co jeho obec nejvíce tíží, je právě situace s uživateli nelegálních drog a s tím související problémy a delikty (drobné krádeže, napadení).

BYDLENÍ

Pro SO ORP Mnichovo Hradiště je, stejně jako pro jiné obdobné lokality, které nemají charakter městských aglomerací, ale spíše venkovské zástavby s malou hustotou osídlení, charakteristické, že je zde malý podíl obecních bytů. Na vesnicích, zvláště na těch malých, se tyto byty zpravidla nevyskytují, nebo pouze sporadicky.

	počet bytů v obecním vlastnictví	z toho pro sociální účely	popis kategorie pro sociální účely
Bílá Hlína	0	0	-
Boseň	2	0	V obecních bytech je vybírán „normální přijatelný“ nájem.
Branžež	2	0	-
Březina	1	0	Byt je v budově MŠ, chtějí ho přebudovat na zázemí pro její zaměstnance.
Dolní Krupá	nedodáno	-	-
Horní Bukovina	0	0	-
Chocnějovice	4	0	Ve dvou bytech bydlí problémové rodiny, obě mají soudní výpověď, protože neplatí nájem a dělají nepořádek.
Jivina	0	0	-
Kláster Hradiště nad Jizerou	3	0	Jeden z bytů je v současnosti neobsazený.
Kněžmost	1	1	-
Koryta	0	0	-
Loukov	2	0	-
Loukovec	0	0	Obec plánuje koupit obecního bytu nebo bytů.
MNICHOVO HRADIŠTĚ	134	1 + přístřeší	7 městských bytů je bezbariérových
Mohelnice nad Jizerou	1	1	Běžný byt, ale s nízkým nájmem 1.200,- Kč měsíčně, obcí chápán jako sociální.
Mukařov	1	-	-
Neveklovice	nedodáno	-	-
Ptýrov	0	-	-
Rokytá	0	-	-
Sezemice	3	0	-
Strážiště	nedodáno	-	-
Žďár	1	0	Obec má v plánu výstavbu domu s pečovatelskou službou pro 10 obyvatel.

Tabulka 31: Počet obecních bytů v obcích SO ORP Mn. Hradiště v roce 2012. Údaje vycházejí z odhadů zástupců obecních samospráv. V případě nekompletních údajů není zřejmé, zda se tato kategorie osob v obci nevyskytuje, nebo zda o ní zástupci obce pouze nemají informace. Zdroj: Zdroj: CpkP - dotazníkové šetření mezi zástupci obcí v ORP Mn. Hradiště.

To je ostatně patrné i z Tabulky 31. V menších obcích, kde se nějaké obecní byty vyskytují, se s nimi pro účely nějaké formy sociálního bydlení zvlášť nepočítá. Může to souviset také s tím, že kategorie bydlení je v řadě případů vnímána jako potenciálně spojená s problémovými nájemníky, s nimiž obce nechtějí mít nic společného. Explicitně o tom v dotazníku hovořil starosta obce Loukov, který zmínil problémy s romskými spoluobčany, kteří údajně nejsou v obci hlášeni k trvalému pobytu a neplatí poplatky do obecní pokladny.

Tam, kde nějaké obecní byty jsou, je zdůrazňováno, že je v nich vybírán „běžný“ nájem, který se dá zaplatit. Pokud je někdo, jako v případě obce Chocnějovice, identifikován jako „neplatič“, je snahou obce se takového nájemníka cestou soudní výpovědi zbavit.

HLAVNÍ ZJIŠTĚNÍ ANALÝZY

- Od roku 2003 do roku 2010 došlo k postupnému nárůstu počtu obyvatel SO ORP Mnichovo Hradiště, a to o 7,4 %. V roce 2011 byl naopak znovu zaznamenán mírný pokles. Zatím je však brzy na to hodnotit, zda se jedná o zvrat v dosud příznivém trendu.
- Mezi lety 2002 a 2011 došlo k přesunu 3 z celkových 22 obcí SO ORP z velikostní kategorie do 200 obyvatel do kategorie 200 až 499 obyvatel. Tato velikostní kategorie obcí se tak s 10 reprezentanty stala nejpočetněji zastoupenou v regionu ORP Mnichovo Hradiště.
- Největšímu sídlu v regionu, městu Mnichovo Hradiště, klesl v rozmezí let 2001 a 2011 počet obyvatel o 77 (z 8 397 na 8 320). Znamená to, že nositelem celkově kladného přírůstku populace za toto období (+1 102, tj. o 16 %) byly jiné spádové obce ORP. Celkově se tak zvýšil podíl obyvatelstva okolních spádových obcí na celkovém počtu obyvatel SO ORP z 45,1 % na 49,1 %. Podíl obyvatel Mnichova Hradiště úměrně tomu klesl.
- Přirozený přírůstek obyvatelstva se po většinu období od roku 2001 do roku 2011 pohyboval v záporných číslech. Teprve od roku 2010 došlo dvakrát po sobě k tomu, že se více osob ve spádovém území ORP Mnichovo Hradiště narodilo, než jich zemřelo (o 10 respektive 13). Naopak migrační přírůstek vykazoval od roku 2003 výrazně kladné hodnoty, což mělo za následek, že i celkový přírůstek obyvatel SO ORP nebyl od roku 2003 ani jednou záporný.
- Rozdělíme-li SO ORP Mnichovo Hradiště na město Mnichovo Hradiště a ostatní obce, zjistíme, že v rámci města přetrvává po celé sledované období (2001-2011) záporný přirozený přírůstek, zatímco v rámci ostatních spádových obcí je přirozený přírůstek kladný již od roku 2007.
- V průběhu sledovaného období se postupně přibližoval počet nově uzavřených sňatků a počet rozvodů. V roce 2011 připadal 1 rozvod přibližně na 2 sňatky, zatímco v roce 2001 to bylo na 4 sňatky. Zvyšoval se zároveň počet rozvodů na 1000 obyvatel a zároveň klesal počet sňatků na 1000 obyvatel. V roce 2002 připadalo na 100 uzavřených sňatků 35,6 rozvodů, zatímco v roce 2011 to bylo již 53 rozvodů. Zároveň s tím však rostl podíl dětí narozených mimo manželství – z 15,1 % v roce 2002 na 41,3 % v roce 2011.
- V období hospodářské krize (od roku 2008) vzrostl v SO ORP počet uměle přerušovaných těhotenství. Zatímco v roce 2007 jich bylo 21 za rok, v letech 2008 až 2011 jejich počet postupně narůstal z 39 až na 46.
- V letech 2001 až 2011 vzrostl v populaci SO ORP podíl zastoupení nejvyšší věkové skupiny 65 a více let z 15,5 % na 16,4 %. Podíl nejmladší skupiny mladších 15 let naopak poklesl z 14,8 % na 14,5 %. Populace SO ORP tedy postupně stárne. V roce 2001 byl její průměrný věk 40,1 roku, v roce 2011 41,4 roku.
- Věková kategorie 65 a více let je výrazně více zastoupena v populaci žen než v populaci mužů. U žen tvoří 19,7 %, zatímco u mužů pouze 13 %. V roce 2011 byl průměrný věk mužů 39,7 roku, zatímco průměrný věk žen 43 let. Index stáří u žen činil 144,3, což znamená, že na 100 patnáctiletých a mladších připadalo 144,3 žen ve věku 65 a více let. U mužů byl index stáří 84,6.

- Nejčastěji deklarovaná národnost v SO ORP Mnichovo Hradiště je česká (70,7 %), druhou nejpočetnější kategorií tvoří národnost slovenská (1,5 %). Více než čtvrtina obyvatel (26,4) se však nepřihlásila k žádné národnosti. Celkem 96,4 % obyvatel ORP má české státní občanství.
- Míra nezaměstnanosti v SO ORP v roce 2011 činila 5,8 %. Je to výrazně méně než v předchozích dvou letech (2009 – 7,4 %, 2010 – 7,5 %). Mezi jednotlivými obcemi spadajícími pod ORP jsou velké rozdíly v míře nezaměstnanosti. V některých obcích dosahuje míra nezaměstnanosti i více než 20 procent. Největší podíl v rámci SO ORP mají nezaměstnaní s délkou nezaměstnanosti kratší než 3 měsíce (35,5 %), druhou nejsilnější skupinou jsou však ti, kteří se ucházejí o zaměstnání rok a déle (27 %).
- V porovnání s celorepublikovým průměrem je v SO ORP Mnichovo Hradiště mezi uchazeči o zaměstnání nadprůměrné zastoupení žen (59,6 % oproti 51,2 % v rámci celé ČR) a osob ve věku 50 let a starších (28,7 % oproti 23,2 % v rámci ČR).
- V porovnání s SO ORP, které jej obklopují, má SO ORP Mnichovo Hradiště nejmenší počet školských a zdravotnických zařízení a zařízení sociálních služeb. Tento nepoměr platí i tehdy, pokud vezmeme v úvahu rozdíly v rozloze a počtu obyvatel jednotlivých správních obvodů. Je však třeba počítat i s tím, že SO ORP je silně napojen na blízký sousední SO ORP Mladá Boleslav, který je na tom s vybaveností výrazně lépe.
- Samostatné ordinace praktických, dětských i specializovaných lékařů jsou v rámci SO ORP koncentrovány pouze do tří větších sídel (Mnichovo Hradiště, Kněžmost a Žďár). Obyvatelé ostatních obcí tedy musejí za lékaři dojíždět do jiných a často vzdálených sídel.
- Kapacita základních škol je, podle získaných údajů, pro uspokojení poptávky po místech v nich dosud postačující. Tyto školy ovšem působí pouze v sedmi sídlech z celkových 22 v SO ORP, což znamená, že z řady obcí musejí děti kvůli školní docházce dojíždět. S přechodem na druhý stupeň ZŠ je tento nepoměr ještě větší, protože některé školy zajišťují výuku pouze na prvním stupni. Praktická a speciální škola se nachází pouze v Mnichově Hradišti, stejně jako základní umělecká škola a osmi- a čtyřleté gymnázium.
- Kapacita předškolních zařízení, jejichž zřizovateli jsou obce, je v současnosti již vyčerpána a existuje nespécifikovaný převis poptávky po těchto zařízeních nad jejich nabídkou. Situaci neřeší ani jiná předškolní zařízení, protože je v SO ORP pouze jedno a rovněž je zcela zaplněné.
- V SO ORP Mnichovo Hradiště existuje poměrně široké spektrum fungujících sociálních služeb, přesto jsou některé typy služeb dostupné pouze v sousedním SO ORP Mladá Boleslav (např. azylový dům) a některé ani tam (např. dům na půli cesty nebo terapeutická komunita).
- Počet klientů sociálního kurátora pro děti a mládež v letech 2009 až 2012 vzrostl z 54 na 61. Nejčastějším klientem jsou úplné rodiny, roste však podíl neúplných rodin. Nejčastěji řešeným problémem jsou výchovné problémy, které se vyskytují zejména u chlapců, a to jak v kategorii dětí, tak i mladistvých.
- Počet příjemců příspěvku na péči vzrostl mezi lety 2009 až 2012 ze 479 na 542. Bohužel nelze z dostupných údajů odlišit, o jakou kategorii se jedná. Počet držitelů průkazů TP, ZTP a ZTP/P rovněž narůstal. V letošním roce však došlo k výrazné legislativní změně – přechodu na S-karty, která zatím není v dostupných datech podchycena.
- Zástupci obcí spadajících pod ORP Mnichovo Hradiště jsou schopni identifikovat přítomnost některých kategorií osob ohrožených sociálním vyloučením. Jsou to většinou kategorie, které nejsou sociálně nebo jinak skryté. Za překvapivou skutečnost lze označit např. neexistenci nebo nedostupnost údajů o počtu osob bez přístřeší v rámci města Mnichovo Hradiště.
- Počet příjemců dávek hmotné nouze postupně narůstá, v roce 2009 jich bylo 40, zatímco v roce 2012 již 206. Nejčastějším typem této dávky je příspěvek na živobytí. Zvýšil se rovněž počet příjemců mimořádné okamžité pomoci, a to z 6 v roce 2009 na 16 v roce 2012. Nejčastějším důvodem poskytnutí této dávky je uhrazení jednorázového výdaje.
- S výjimkou Mnichova Hradiště disponují obce v SO ORP pouze velmi omezeným počtem obecních bytů. Až na výjimky nejsou tyto byty využívány jako sociální bydlení a ani se s takovým využitím do budoucna nepočítá. Za určitou formu sociálního bydlení je však považován přijatelně nízký nájem v obecních bytech.